

BEZPEČNOSŤ CESTNEJ PREMÁVKY

Úvod

Dopravná nehodovosť na cestnej sieti je vážnym spoločenským problémom a je jedným z rozhodujúcich kritérií pri tvorbe koncepcie rozvoja cestnej siete. Medzi základné ukazovatele charakterizujúce trend bezpečnosti cestnej premávky patria :

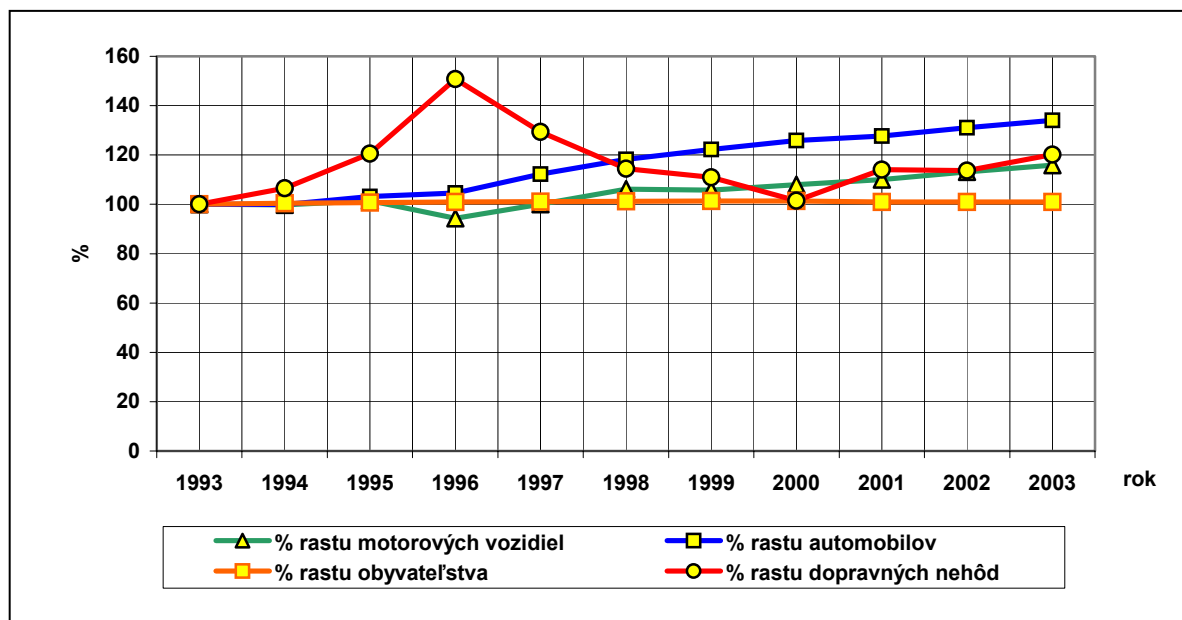
- počet dopravných nehôd a ich závažnosť
- následky z dopravných nehôd

Trendy dopravnej nehodovosti vo vzťahu k motorizácii

Neustály rozvoj motorizmu sa prejavuje najmä tým, že účastníkmi cestnej premávky sa každoročne stávajú noví vodiči ako aj dopravné prostriedky, čo má za následok zvýšenie intenzity v cestnej doprave. Táto skutočnosť v závažnej miere ovplyvňuje a podmieňuje celkový vývoj dopravná – bezpečnostnej situácie.

K 31.12.2003 bolo v SR dopravnou políciou evidovaných 1 879 854 motorových vozidiel. K uvedenému obdobiu pripadlo 289,9 motorových vozidiel na 10³ obyvateľov (1 motorové vozidlo na 3,45 obyvateľov). Vybavenosť osobnými vozidlami dosiahla 252,1 osobných automobilov na 10³ obyvateľov (1 osobné vozidlo na 4,00 obyvateľov).

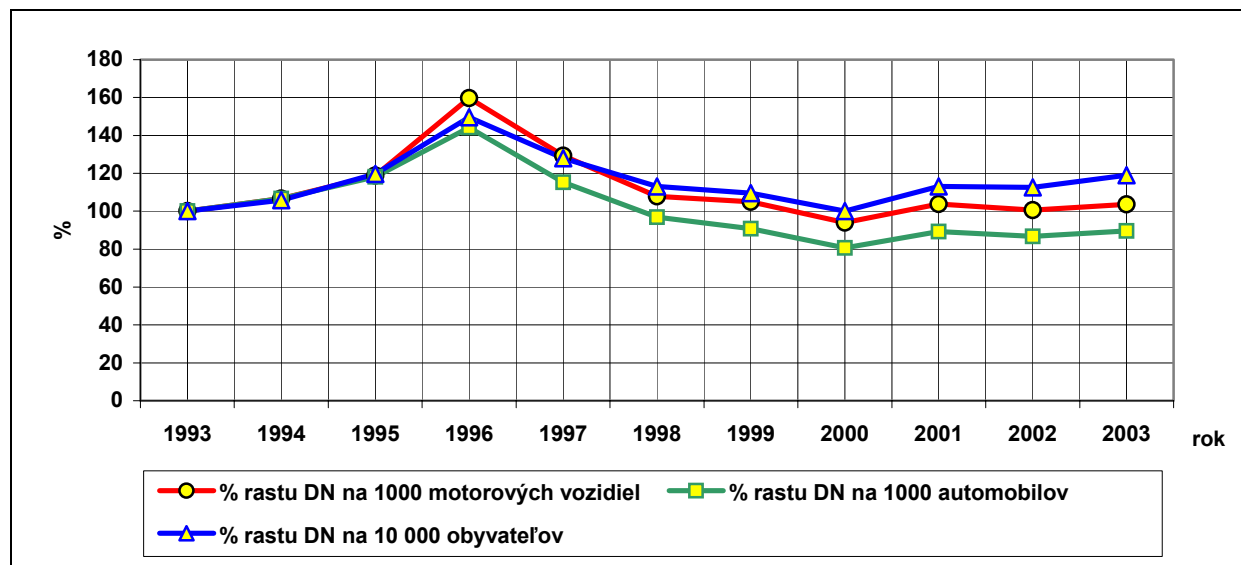
Na území SR sa vlani stalo 60 304 dopravných nehôd, čo je oproti predchádzajúcemu roku viac o 3 244 dopravných nehôd (5,7%). V dlhodobom hodnotení, od roku 1993, celkový počet dopravných nehôd vzrástol na pozemných komunikáciách do roku 2003 o 20,1 %. Percentuálny nárast počtu dopravných nehôd na pozemných komunikáciách, motorových vozidiel, automobilov a obyvateľov v rokoch 1993 – 2003 je znázornený na grafe č.1.



Graf č.1 Percentuálny rast počtu dopravných nehôd na pozemných komunikáciách, rast motorových vozidiel, automobilov a rast počtu obyvateľstva

V roku 2003 počet dopravných nehôd na 1000 motorových vozidiel vzrástol oproti predchádzajúcemu obdobiu o 3,1%. Aj pri ďalších ukazovateľoch je zaznamenaný nárast. Na

1000 automobilov o 2,9% a na 10 000 obyvateľov o 6,4%. Celkový prehľad o percentuálnom vývoji počtu dopravných nehôd na 1000 motorových vozidiel, 1000 automobilov a na 10 000 obyvateľov v rokoch 1993 – 2003 je znázornený na grafe č. 2.



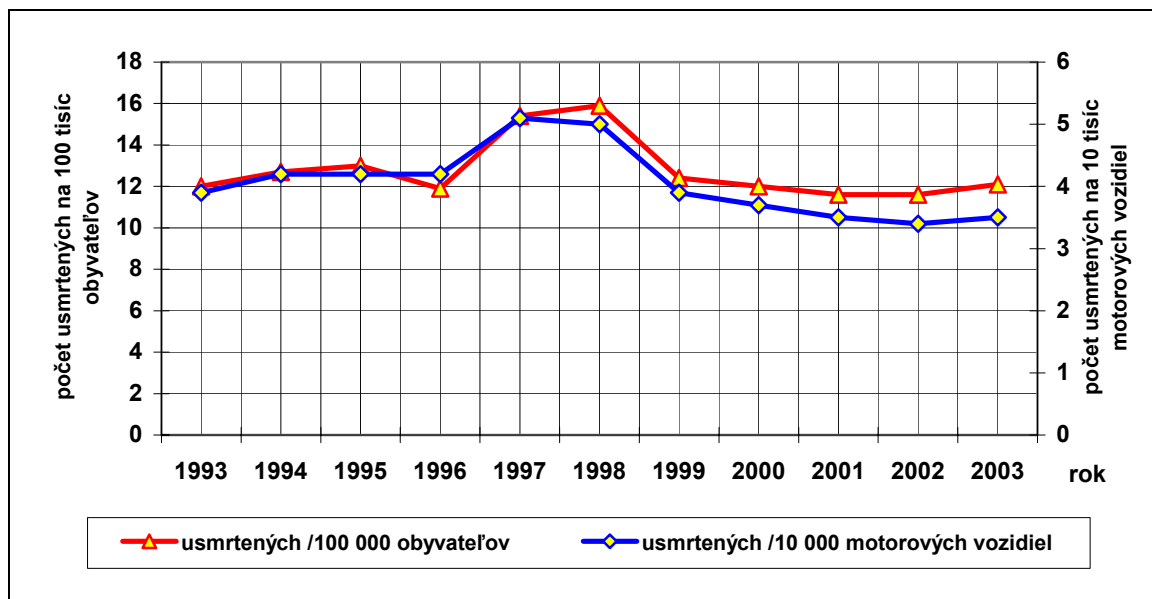
Graf č.2 Percento dopravných nehôd k počtu motorových vozidiel, automobilov a počtu obyvateľstva

Pri dopravných nehodách v roku 2003 zomrelo do 24 h. celkom 645 osôb a do 30 dní ťažkému zraneniu podľahlo ešte 8 osôb. Pri dopravných nehodách zomrelo celkom 653 osôb. Ťažko zranených bolo 2 155 osôb a ľahko zranených 9 158 osôb. Materiálne škody boli dopravnou políciou odhadnuté na 3 815,7 mil. Sk. Spoločenské straty z následkov dopravných nehôd po prepočte podľa ekonomického ocenenia následkov dopravných nehôd predstavovali celkovú sumu **10 148,2** mil. Sk.

Tabuľka č.1 a graf č.3 poskytuje informácie o počte usmrtených osôb na všetkých komunikáciách do 30 dní a ich podiel na 100 000 obyvateľov a na 10 000 motorových vozidiel.

Ukazovateľ	Rok										
	1993	1994	1995	1996	1997	1998	1999	2000	2001	2002	2003
Počet usmrtených osôb	639	680	698	640	828	860	671	647	625	626	653
Počet usmrt. osôb na 100 tis. obyvateľov	12	12,7	13	11,9	15,4	15,9	12,4	12	11,6	11,6	12,1
Počet usmrt. osôb na 10 tis. mot. vozidiel	3,9	4,2	4,2	4,2	5,1	5,0	3,9	3,7	3,5	3,4	3,5

Tab.č.1 Usmrtené osoby pri dopravných nehodách do 30 dní a ich podiel k počtu motorových vozidiel a počtu obyvateľstva

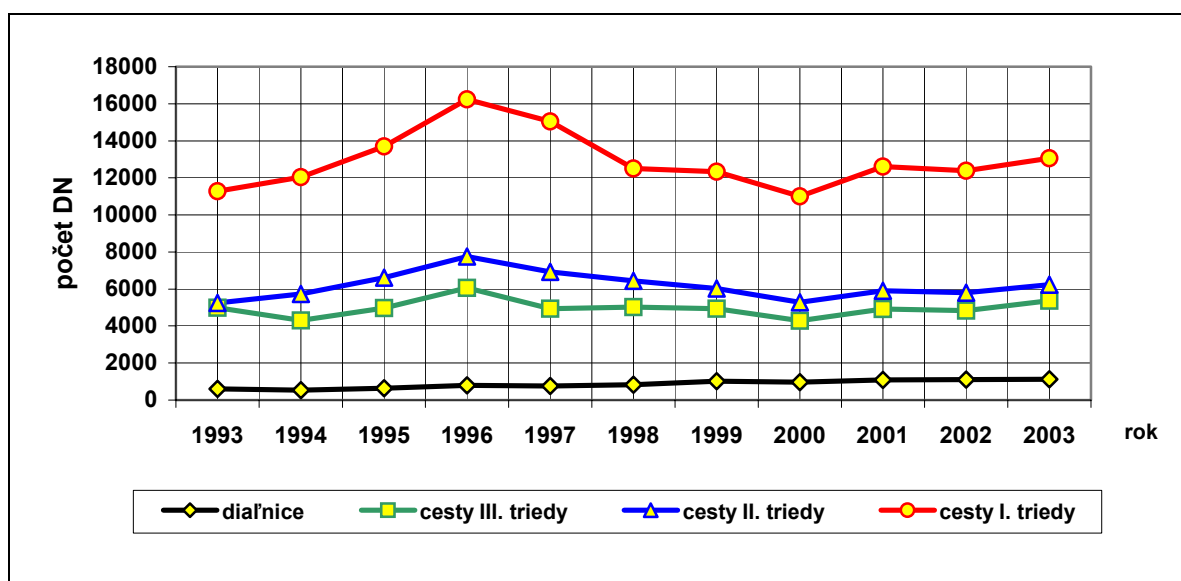


Graf č.3 Počet usmrtených osôb do 30 dní na 100 000 obyvateľov a na 10 000 motorových vozidiel

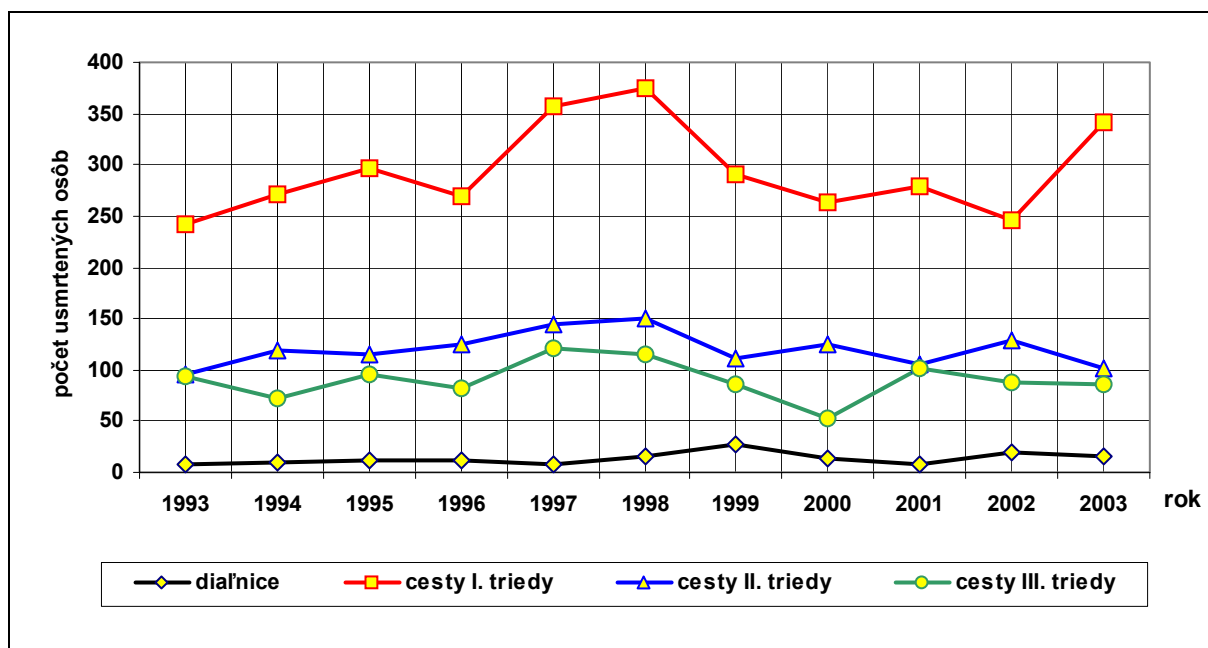
Vývoj počtu dopravných nehôd a usmrtených osôb na cestných komunikáciách v rokoch 1993 až 2003

Na cestných komunikáciách v roku 2003 bolo 25 803 dopravných nehôd. Z celkového počtu dopravných nehôd na pozemných komunikáciách - 60 304 DN to predstavuje 42,79 %. Z celkového počtu usmrtených osôb do 24 hodín bolo 84,50 % na cestných komunikáciách. Spoločenské straty z následkov dopravných nehôd na cestných komunikáciách činia 7 122,6 mil. Sk. (70,2 %) z celkového počtu na všetkých komunikáciách.

Nasledujúce grafy (č.4 a 5) znázorňujú vývoj počtu dopravných nehôd a smrteľné následky z dopravných nehôd na cestných komunikáciách v rokoch 1993 – 2003.



Graf č.4 Vývoj počtu dopravných nehôd na cestných komunikáciách



Graf č.5 Vývoj počtu usmrtených osôb pri dopravných nehodách na cestných komunikáciách

Skladba DN a následky usmrtených osôb podľa druhu komunikácii v roku 2003:

O pomernom zastúpení výskytu dopravných nehôd a usmrtených osôb na pozemných komunikáciách dávajú prehľad percentuálne hodnoty v tabuľke č.2.

Tab.č.2

Komunikácia	Dopravné nehody	Osobné DN	Osoby usmrtené
	%	%	%
Diaľnice	1,87	1,40	2,48
Cesty I.tr.	21,65	29,63	53,02
Cesty II. tr.	10,35	14,98	15,81
Cesty III. tr.	8,91	15,05	13,18
Komunikácie sledované	12,58	8,33	5,27
Komunikácie nesledované	34,02	27,35	9,46
Poľné, lesné a ostatné cesty	10,62	3,26	0,78

Výsledné hodnoty nehodovosti na cestných komunikáciách v roku 2003:

1. Počet dopravných nehôd:

- diaľnice1 130 DN
- cesty I. tr.....13 058 DN
- cesty II. tr.6 240 DN
- cesty III. tr.5 375 DN

2. Počet dopravných nehôd na 1 km dĺžky cesty:

- diaľnice3,61 DN/km
- cesty I. tr.....3,97 DN/km
- cesty II. tr.1,70 DN/km
- cesty III. tr.0,52 DN/km

3. Počet osobných dopravných nehôd:

- diaľnice120 DN
- cesty I. tr.2 535 DN
- cesty II. tr.1 280 DN
- cesty III. tr.1 284 DN

4. Počet osobných dopravných nehôd na 1 km dĺžky cesty:

- diaľnice0,38 DN/km
- cesty I. tr.0,77 DN/km
- cesty II. tr.0,35 DN/km
- cesty III. tr.0,12 DN/km

5. Počet usmrtených osôb:

- diaľnice16 osôb
- cesty I. tr.342 osôb
- cesty II. tr.102 osôb
- cesty III. tr.85 osôb

6. Počet usmrtených osôb na 100 km dĺžky cesty:

- diaľnice5,11 DN/km
- cesty I. tr.10,41 DN/km
- cesty II. tr.2,78 DN/km
- cesty III. tr.0,80 DN/km

7. Hospodárske straty z dopravných nehôd a ich následkov

Dopravné nehody na pozemných komunikáciách v SR v roku 2003 zapríčinili našej spoločnosti celkom stratu 10 148,2 mil. Sk. Z toho spoločenské straty na cestných komunikáciách vykazujú 7 122,6 mil. Sk. Skladba spoločenských strát na cestných komunikáciách je nasledovná :

- diaľnice313,5 mil. Sk
- cesty I. tr.4 030,2 mil. Sk
- cesty II. tr.1 494,4 mil. Sk
- cesty III. tr.1 284,5 mil. Sk

Bezpečnosť cestnej premávky v rámci EU

V rámci Európskej únie je problematike bezpečnosti cestnej dopravy venovaná náležitá pozornosť a je zakomponovaná aj v jednom zo základných dokumentov EÚ – v Maastrichtskej zmluve. Komisia Európskych spoločenstiev vydala tzv. Bielu knihu, pod názvom **Nový akčný program o bezpečnosti na cestách na obdobie rokov 2002 – 2010**. Súčasne je našim cieľom plniť požiadavky „EU v zmysle Európskeho akčného programu bezpečnosti na cestách do roku 2010“, ktoré medzi prioritné činnosti v oblasti BCP pre členské štáty kladú aj určovať nehodové lokality na svojich cestách a zároveň odstraňovať príčiny vzniku dopravných nehôd. Podrobnejšie k tejto otázke slúžia výsledky uvedené na strane 5 – 15 a grafické prílohy č.7 a č.8.

Kritické nehodové lokality a opakujúce sa kritické nehodové lokality na cestnej sieti v koridoroch plánovaných rýchlostných ciest „R“ v SR za rok 2003

Na cestnej sieti v koridoroch plánovaných „R“ ciest

- vzniklo 3 853 dopravných nehôd,
- hustota nehôd (počet dopravných nehôd na km dĺžky cesty) má hodnotu 4,46 DN. km⁻¹
- v koridoroch plánovaných „R“ ciest vzniklo 25 KNL,
- z toho 2 KNL sú opakujúce sa

Dopravné nehody na cestách v koridoroch plánovaných rýchlostných ciest „R“ v roku 2003

Tab.č. 3

Ukazovateľ / číslo R cesty	R1	R2	R3	R4	R5	R6
Počet DN	940	1 595	876	311	43	88
Hustota nehôd (HN) - - počet dopravných nehôd na km dĺžky cesty (DN. km ⁻¹)	5,95	4,59	4,09	3,09	5,69	3,30
Počet KNL	9	10	5	1	0	0
z toho opakujúcich sa KNL	0	1	1	0	0	0

Z uvedeného vyplýva, že najvyššia dopravná nehodovosť je v koridoroch plánovaných rýchlostných ciest „R1“ (Trnava – Nitra – Žarnovica – Žiar nad Hronom – Banská Bystrica) a „R5“ (št. hr. ČR / SR Svrčinovec – diaľnica D3), najnižšia je v koridore plánovanej rýchlostnej cesty „R4“ (št. hr. MR / SR – Milhosť – Košice – v peáži s diaľnicou D1 – Prešov – Svidník – Vyšný Komárnik – št. hr. SR / PR).

Dopravná nehodovosť na cestnej sieti v koridoroch plánovaných rýchlostných ciest „R“ podľa samosprávnych krajov v roku 2003

Tab.č.4

Ukazovateľ / VÚC	VÚC 1	VÚC 2	VÚC 3	VÚC 4	VÚC 5	VÚC 6	VÚC 7	VÚC 8
Počet DN	0	123	406	606	1 569	569	310	365
Hustota nehôd (HN) - počet dopravných nehôd na km dĺžky cesty (DN. km ⁻¹)	0	5,68	5,15	4,81	4,86	5,07	2,58	3,90
Počet KNL	0	4	4	4	6	5	1	1
z toho opakujúcich sa KNL	0	0	0	0	1	1	0	0

Najvyššia dopravná nehodovosť v koridoroch plánovaných „R“ ciest je v Trnavskom a Nitrianskom samosprávnom kraji, najnižšia v Košickom samosprávnom kraji.

Vysvetlivky:

VÚC – Samosprávny kraj

1 – Bratislava, 2 – Trnava, 3 – Nitra, 4 – Trenčín, 5 – Banská Bystrica, 6 – Žilina, 7 – Košice, 8 – Prešov

Ďalšie informácie o KNL na cestnej sieti SR v koridoroch plánovaných „R“ ciest za rok 2003 sú uvedené v prílohovej časti v tabuľke č.51.

Poznámka:

V roku 2003 nebolo ešte aktuálne plánovanie rýchlostného ťahu R7 (Bratislava (D4) – Dunajská Streda – Nové Zámky – Veľký Krtíš – Lučenec – R2), aj preto VÚC 1 – Bratislavský samosprávny kraj nevykazuje v koridoroch plánovaných „R“ ciest dopravnú nehodovosť. Táto je zahrnutá do ciest I. triedy (I/63).

Nehodové lokality a opakujúce sa kritické nehodové lokality na transeurópskej cestnej sieti v koridoroch plánovaných rýchlostných ciest „R“ v SR za rok 2003

Na transeurópskej cestnej sieti v koridoroch plánovaných „R“ ciest

- vzniklo 969 dopravných nehôd,
- hustota nehôd (počet dopravných nehôd na km dĺžky cesty) má hodnotu 3,65 DN. km⁻¹,
- v koridoroch plánovaných „R“ ciest vznikli 4 KNL,
- z toho 2 KNL sú opakujúce sa

Dopravná nehodovosť na transeurópskej cestnej sieti v koridoroch plánovaných „R“ ciest v roku 2003

Tab.č.5

Ukazovateľ	R3	R4
Počet DN	563	406
Hustota nehôd (HN) - - počet dopravných nehôd na km dĺžky cesty (DN. km ⁻¹)	3,70	3,60
Počet KNL	3	1
z toho opakujúcich sa KNL	2	0

Ďalšie informácie o KNL na transeurópskej cestnej sieti v koridoroch plánovaných „R“ ciest za rok 2003 sú uvedené v prílohovej časti v tabuľke č.45.

Kritické nehodové lokality a opakujúce sa kritické nehodové lokality na cestnej sieti I. a II. triedy v SR za rok 2003 (vrátane ciest v koridoroch plánovaných „R“ ciest)

Na cestách I. a II. triedy:

- vzniklo spolu 19 298 dopravných nehôd,
- hustota nehôd (počet dopravných nehôd na km dĺžky cesty) má hodnotu 2,77 DN. km⁻¹
- v trasách vzniklo spolu 146 KNL,
- z toho 26 KNL sú opakujúce sa

Dopravná nehodovosť na cestách I.II. III. triedy v roku 2003

Tab.č.6

Ukazovateľ / cesta	Cesty I. triedy	Cesty II. triedy	Cesty III. triedy	Spolu
Počet DN	13 058	6 240	5375	24 673
Hustota nehôd (HN) – - počet dopravných nehôd na km dĺžky cesty (DN. km ⁻¹)	3,97	1,70	0,52	1,43
Počet KNL	114	32	0	146
z toho opakujúcich sa KNL	23	3	0	26

Z tabuľky vyplýva, že jednoznačne najvyššia dopravná nehodovosť je na cestách I. triedy.

Poznámka:

Uvedené údaje neobsahujú nehodovosť v intravilánoch miest Bratislava a Košice. KNL na cestách III. triedy sa nesledujú.

Dopravná nehodovosť na cestách I. triedy na území samosprávnych krajov v roku 2003

Tab.č. 7

Ukazovateľ	VÚC 1	VÚC 2	VÚC 3	VÚC 4	VÚC 5	VÚC 6	VÚC 7	VÚC 8
Počet DN	265	1 115	1 598	1 609	2 587	2 267	2 621	996
Hustota nehôd (HN) - počet dopravných nehôd na km dĺžky cesty (DN. km ⁻¹)	3,40	3,83	5,20	3,13	5,17	3,79	4,19	2,72
Počet KNL	2	16	20	16	10	26	6	21
z toho opakujúcich sa KNL	0	3	3	4	4	5	1	3

Najvyššia dopravná nehodovosť na cestách I. triedy je v Nitrianskom samosprávnom kraji (VÚC 3) a v Banskobystrickom samosprávnom kraji (VÚC 5), najnižšia je v Prešovskom samosprávnom kraji (VÚC 8).

Dopravná nehodovosť na cestách II. triedy na území samosprávnych krajov v roku 2003

Tab.č. 8

Ukazovateľ	VÚC 1	VÚC 2	VÚC 3	VÚC 4	VÚC 5	VÚC 6	VÚC 7	VÚC 8
Počet DN	242	1 241	766	641	947	801	751	851
Hustota nehôd (HN) - počet dopravných nehôd na km dĺžky cesty (DN. km ⁻¹)	1,63	2,34	2,19	1,28	3,07	1,11	1,43	1,59
Počet KNL	2	5	4	5	4	4	4	1
z toho opakujúcich sa KNL	0	1	0	0	0	0	1	1

Na cestách II. triedy je najvyššia dopravná nehodovosť v Banskobystrickom a v Trnavskom samosprávnom kraji, najnižšia je v Žilinskom samosprávnom kraji.

Dopravná nehodovosť na cestách III. triedy na území samosprávnych krajov v roku 2003

Tab.č. 9

Ukazovateľ	VÚC 1	VÚC 2	VÚC 3	VÚC 4	VÚC 5	VÚC 6	VÚC 7	VÚC 8
Počet DN	39	810	551	663	789	782	924	817
Hustota nehôd (HN) - počet dopravných nehôd na km dĺžky cesty (DN. km ⁻¹)	0,12	0,76	0,48	0,43	0,71	0,42	0,48	0,61

Poznámka:

KNL a kritické cestné ťahy sa na cestách III. triedy nesledujú.

Najvyššia dopravná nehodovosť na cestách III. triedy je v Trnavskom a v Banskobystrickom samosprávnom kraji, najnižšia je v Bratislavskom samosprávnom kraji.

Ďalšie informácie o KNL na cestnej sieti v SR za rok 2003 sú uvedené v prílohovej časti v tabuľke č.47.

Opakujúce sa kritické nehodové lokality na cestách I. a II. triedy v SR v roku 2003

Tab.č. 10

Poradie závažnosti opak. KNL	Číslo cesty	Kritický nehodový úsek v km (od – do)	Okres (KNL sú v intravilánoch okresných miest)	Počet DN	Finančné vyčíslenie hospodárske straty z následkov DN (v tis. Sk / km)
1.	I/18	519,000 – 519,500	Ružomberok	31	20654
2.	I/18	604,800 – 605,300	Poprad	30	19726
3.	I/66	89,220 – 89,700	Banská Bystrica	28	18875
4.	I/51	126,600 – 127,100	Trnava	31	17610
5.	I/66	89,800 – 90,300	Banská Bystrica	27	17102
6.	I/18	485,600 – 486,100	Martin	15	15400
7.	I/61	124,400 – 124,900	Trenčín	26	14364
8.	I/67	87,600 – 88,100	Poprad	20	10794
9.	I/18	457,100 – 457,600	Žilina	34	10251
10.	I/61	168,900 – 169,400	Považská Bystrica	47	10142
11.	I/51	127,800 – 128,300	Trnava	29	8110
12.	II/499	102,210 – 102,690	Topoľčany	24	6952
13.	I/50	236,900 – 237,400	Zvolen	18	5844
14.	I/18	519,600 – 520,100	Ružomberok	45	5732
15.	I/64	140,800 – 141,300	Prievidza	25	5727
16.	I/66	88,700 – 89,200	Banská Bystrica	35	4112
17.	I/51	126,000 – 126,500	Trnava	27	3720
18.	II/559	0,480 – 0,980	Humenné	11	3686
19.	504	20,600 – 21,100	Trnava	17	3679
20.	I/18	686,970 – 687,450	Prešov	23	3483
21.	I/61	168,300 – 168,800	Považská Bystrica	24	3073
22.	I/65	136,200 – 136,700	Martin	23	2515
23.	I/50	485,180 – 485,500	Trebišov obec Hriadky	9	2500
24.	I/51	217,000 – 217,500	Levice	10	1848
25.	II/533	47,500 – 48,000	Spišská Nová Ves	11	1420
26.	I/51	217,600 – 218,080	Levice	8	751

Poznámka:

- Opakujúce sa KNL v tabuľke sú zoradené podľa vyčíslených hospodárskych strát z následkov dopravných nehôd v tis. Sk/km.
- Podrobné informácie k jednotlivým opakujúcim sa KNL sú v prílohovej časti (príl.č.7,8).

Mapové prehľady o dopravnej nehodovosti na cestných komunikáciách v SR za rok 2003 (pozri v prílohe)

- Mapa o dopravnej nehodovosti na cestnej sieti na území SR za rok 2003 (príloha č.8).
- Mapa o dopravnej nehodovosti na diaľniciach a rýchlostných cestách na území SR za rok 2003 (príloha č.7).

Mapové podklady slúžia ako pracovná pomôcka k dôslednejšej aplikácii otázok nehodovosti nielen v dopravnom inžinierstve a cestnom hospodárstve, ale aj na všetkých stupňoch riadenia zainteresovaných organizácií v otázke bezpečnosti cestnej premávky. Ďalej mapa o dopravnej nehodovosti na cestnej sieti upozorňuje vodičov motorových vozidiel a ostatných účastníkov cestnej premávky na miesta a úseky s častým výskytom dopravných nehôd.

Ďalšie informácie o KNL a o dopravnej nehodovosti v mapovom prehľade sú uvedené v prílohovej časti (príloha č.7,8).

Záverečné zhrnutie analýzy dopravnej nehodovosti

Z predloženej analýzy dopravnej nehodovosti v koridoroch plánovaných rýchlostných ciest vyplýva (pozri str. 38, tab.č.3) že najvyššia dopravná nehodovosť v roku 2003 (v prepočte na km dĺžky) bola v koridore plánovanej rýchlostnej cesty **R1**, o niečo nižšia v plánovanom koridore **R5** a ďalej v plánovaných koridoroch **R2**, **R3**, **R6**. Najnižšia bola v plánovanom koridore **R4**. Na umiestnenie plánovaného rýchlostného ťahu R5 na druhom mieste v počte dopravných nehôd na kilometer má zrejme vplyv aj veľmi malá dĺžka cestného ťahu.

Prehľad najnehodovejších (kritických) úsekov ciest v rámci pôsobnosti jednotlivých správov

Samosprávny kraj	Správa a údržba	číslo cesty
Bratislava	Bratislava - okolie	II/502
Trnava	Dunajská Streda	II/507, II/572
Trnava	Galanta	I/51, I/75
Trnava	Senica	II/426, II/500
Trnava	Trnava	I/51, II/499, II/504, II/513
Nitra	Komárno	I/64
Nitra	Levice	I/51
Nitra	Nitra	I/51, I/64, I/65, II/513
Nitra	Nové Zámky	I/64, II/563
Nitra	Topoľčany	I/50, I/64, II/499, II/593
Trenčín	Trenčín	I/61, II/504, II/581

Trenčín	Považská Bystrica	I/61, II/507, II/517
Trenčín	Prievidza	I/50, I/64
Banská Bystrica	Banská Bystrica	I/59, II/529
Banská Bystrica	Lučenec	II/585
Banská Bystrica	Rimavská Sobota	II/531
Banská Bystrica	Zvolen	I/50
Banská Bystrica	Žiar nad Hronom	I/50, I/65, II/428, II/512
Žilina	Žilina	I/11, I/18, I/61, I/64, II/507, II/517, II/583
Žilina	Dolný Kubín	II/584, II/583
Žilina	Liptovský Mikuláš	I/18, II/584
Žilina	Martin	I/18, II/519, II/577
Žilina	Čadca	I/11, II/487
Prešov	Bardejov	II/545
Prešov	Humenné	II/559
Prešov	Poprad	I/18, II/534, II/536, 537
Prešov	Prešov	I/18, I/68, II/545
Prešov	Svidník	II/557
Prešov	Vranov	II/558
Košice	Košice - okolie	II/550, II/552
Košice	Michalovce	II/555, II/582
Košice	Rožňava	II/532
Košice	Trebišov	I/50
Košice	Spišská Nová Ves	I/18, II/533, II/536, II/547

Poznámka:

Uvedené úseky ciest prekračujú v rámci rozsahu cestnej siete ktorá je v správe jedného správcu kritickú úroveň dopravnej nehodovosti, ktorá je na základe teórie počtu pravdepodobnosti vypočítavaná osobitne pre cestnú sieť v správe každého jedného správcu. Správcovia cestnej siete sú uvádzaní ešte v členení platnom v r. 2003, t.j. pred 1.1.2004.

Kritické nehodové lokality (KNL)

Z prehľadu uvedeného na str. 305 – 308 (tab. č. 47) je možné konštatovať, že celkový počet kritických nehodových lokalít (KNL) v r. 2003 bol 146. Z predmetnej tabuľky sa dá odvodiť rozmiestnenie KNL podľa jednotlivých cestných ťahov, ktoré je nasledovné:

na cestách I. triedy

cesta I/18 – 28 KNL	cesta I/67 – 5 KNL	cesta I/68 – 2 KNL
cesta I/51 – 19 KNL	cesta I/75 – 4 KNL	cesta I/62 – 1 KNL
cesta I/50 – 13 KNL	cesta I/59 – 4 KNL	cesta I/76 – 1 KNL
cesta I/64 – 11 KNL	cesta I/66 – 3 KNL	cesta I/73 – 1 KNL
cesta I/61 – 10 KNL	cesta I/11 – 2 KNL	cesta I/77 – 1 KNL
cesta I/65 – 5 KNL	cesta I/63 – 2 KNL	cesta I/74 – 1 KNL

na cestách II. triedy

cesta II/507 – 4 KNL	cesta II/533 – 2 KNL	cesta II/577 – 1 KNL
cesta II/513 – 3 KNL	cesta II/536 – 2 KNL	cesta II/559 – 1 KNL
cesta II/504 – 3 KNL	cesta II/563 – 1 KNL	cesta II/582 – 1 KNL
cesta II/503 – 2 KNL	cesta II/499 – 1 KNL	cesta II/526 – 1 KNL
cesta II/517 – 2 KNL	cesta II/529 – 1 KNL	cesta II/531 – 1 KNL
cesta II/572 – 2 KNL	cesta II/487 – 1 KNL	
cesta II/584 – 2 KNL	cesta II/585 – 1 KNL	

Opakujúce sa kritické nehodové lokality (KNL)

Podľa prehľadu na strane [č.42](#), tab. č. 10, máme na cestnej sieti SR na cestách I. a II. triedy spolu 26 opakujúcich sa kritických nehodových lokalít, t.j. takých, na ktorých sa zvýšená dopravná nehodovosť opakovane vyskytuje už minimálne 5 rokov nepretržite za sebou. Z 26 opakujúcich sa KNL je 22 KNL na cestách I. triedy a 4 KNL na cestách II. triedy. Vzniku opakujúcich sa KNL je potrebné predchádzať už riešením KNL, ktoré sú zisťované každý rok. Za rok 2003 ich bolo spolu 146 a z toho 26 je opakujúcich sa, čo predstavuje 17,8% z celkového počtu KNL. V 20 - tich prípadoch pritom ide o cesty I. triedy, ktoré sú zároveň súčasťou medzinárodných cestných ťahov. V posledných rokoch ich počet vzrástol na dvojnásobok, čo svedčí o nedostatočnej pozornosti, ktorá sa venuje ich odstraňovaniu.

Z uvedených dôvodov by riešenie opakujúcich sa kritických nehodových lokalít malo mať pri stavbe každoročného plánu opráv a rekonštrukcií cestnej siete absolútnu prioritu.

Vzhľadom na závažnosť opakujúcich sa KNL, SSC každoročne aktualizuje ich zoznam a v osobitnom elaboráte vyhodnocuje príčiny vzniku každej opakujúcej sa kritickéj nehodovej lokality, aj s návrhom ideového riešenia a okamžitých operatívnych opatrení, resp. s návrhom konečného riešenia na ich odstránenie.

Výsledky analýzy dopravnej nehodovosti je možné stručne zhrnúť takto:

- mimoriadnu pozornosť je potrebné venovať opakujúcim sa kritickým nehodovým lokalitám a ich odstraňovaniu,
- pri znižovaní dopravnej nehodovosti je potrebné orientovať sa najmä na cesty I. triedy, ktoré majú najvyšší podiel na dopravnej nehodovosti (21,65%), pričom podiel usmrtených osôb dosahuje na cestách I. triedy až 53%,
- cestami I. triedy s najvyššou koncentráciou KNL sú najmä cesty I/18, I/51, I/50, I/64 a I/61. Úseky týchto ciest sú zrejmé z tabuľky č.47 na str. 320 - 325.

Z prehľadu o celkovom počte dopravných nehôd na km dĺžky cesty za rok 2003 na transeurópskej cestnej sieti v SR (pozri výkres č. 7 v grafických prílohách) je možné konštatovať nasledovné:

- najvyššia dopravná nehodovosť je na ceste I/68 v úseku od križovatky ciest I/18 a I/68 (intravilán mesta Prešov) po križovatku ciest I/68 a III/06810 (17,98 DN/km/rok),
- ďalej na ceste I/18 v úseku Poprad – Levoča (13,82 DN/km/rok) a na cestách I/61 a I/18 v úseku Púchov – Považská Bystrica – Bytča - Žilina – Strečno (9,84 - 10,03 DN/km/rok). Vysoká dopravná nehodovosť je i na ďalších úsekoch cesty I/18, kde nie je ešte vybudovaná diaľnica. Preto je urýchlené dokončenie diaľnice z pohľadu nehodovosti nespornou prioritou.

Pokiaľ ide o koridory plánovaných rýchlostných ciest, je stav nasledovný:

- najvyššia dopravná nehodovosť je na ceste I/65 v úseku Nitra – Hronský Beňadik – Žiar nad Hronom (koridor R1) 5,09 – 8,93 DN/km/rok,
- na ceste I/50 v úseku Svinná – Bánovce nad Bebravou – Prievidza – Žiar nad Hronom – Zvolen – Kriváň (koridor R2) 4,74 – 7,48 DN/km/rok,
- a na cestách I/59, I/70 a I/65 v úseku Trstená – Dolný Kubín – Kral'ovany – Martin – Príbovce (koridor R3) 4,95 – 7,97 DN/km/rok.

U ostatných plánovaných úsekov rýchlostných ciest je vykazovaná nehodovosť (okrem už uvedenej R5 – 5,69 DN/km/rok a na R2 v úseku okolo Tornale – 5,36 DN/km/rok) nižšia ako 5 nehôd na km cesty za rok. Najnižšia dopravná nehodovosť v koridoroch plánovaných rýchlostných ciest je vykazovaná na ceste I/68 v úseku Košice – Milhosť, t. j. v južnej časti plánovanej rýchlostnej cesty R4 - 1,13 DN/km/rok.

Z pohľadu uvedenej dopravnej nehodovosti je možné vyvodit' záver o možnom postupe a prioritách v ďalšom postupe prípravy a výstavby siete rýchlostných ciest.

Kritické nehodové lokality na cestnej sieti indikujú zvýšenou kumuláciou dopravných nehôd nebezpečnosť premávkových pomerov na cestnej sieti. Okrem technických parametrov komunikácie na ne pôsobia vplyvy ostatných činiteľov, (napr. človek, vozidlo, poveternostné podmienky a pod.) ovplyvňujúcich v konečnom dôsledku vznik dopravnej nehodovosti. Pre zvýšenie bezpečnosti cestnej premávky musí byť dokonalé zladenie technických parametrov ciest s premávkovým procesom, ako východiskového predpokladu prevencie dopravných nehôd. Z tohto hľadiska má mimoriadny význam zvyšovanie bezpečnosti cestnej siete s osobitným zreteľom na kritické nehodové lokality.

Výsledky dopravnej nehodovosti upozorňujú na závažnosť problémov v cestnej doprave a signalizujú naliehavosť komplexného riešenia problematiky bezpečnosti cestnej premávky vzhľadom na rozvoj motorizmu a rast intenzity na cestných komunikáciách. K riešeniu DN je potrebné pristupovať zodpovedne a cieľavedome na každom stupni riadenia. Súčasná organizačná forma v SR však nezodpovedajú potrebám systematického riešenia problémov v oblasti bezpečnosti cestnej premávky.

Predkladaná „Konceptia rozvoja cestnej siete 2004“ slúži ako východisko k zvýšeniu bezpečnosti cestnej premávky na cestnej sieti v SR. Zohľadňuje požiadavky EÚ na základe Bielej knihy hlavne v tom, že sleduje čierne miesta u nás (kritické nehodové lokality) na transeurópskej cestnej sieti na území SR.

Vysvetlivky k tabuľkám „Prehľad KNL“

KNL - kritická nehodová lokalita je lokalita s evidentne vysokým počtom dopravných nehôd. Na to, aby sa nehodová lokalita stala kritickou musí byť splnená podmienka, že skutočný počet dopravných nehôd na nej vzniknutý je väčší ako kritický počet nehôd. Kritický počet dopravných nehôd sa určí exaktným postupom.

Opakujúce sa KNL - za opakujúcu sa kritickú nehodovú lokalitu sa považuje taká KNL, kde sa počas uplynulých 5 rokov sústavne vyskytoval vysoký počet dopravných nehôd, presahujúci stanovenú hranicu kritického počtu dopravných nehôd.

Závažnosť DN:

- SDN - smrteľná dopravná nehoda, pri ktorej došlo k smrteľnému zraneniu účastníka nehody,
- VDN - vážna dopravná nehoda, pri ktorej bol smrteľne alebo ťažko zranený aspoň jeden účastník dopravnej nehody,
- ODN - osobná dopravná nehoda, pri ktorej vznikne ujma na zdraví osôb (dôjde k smrteľnému, ťažkému, alebo ľahkému zraneniu).

Následky DN:

- SZ - smrteľne zranená osoba,
- ŤZ - ťažko zranená osoba,
- ĽZ - ľahko zranená osoba,
- MŠ - materiálna škoda v tis. Sk podľa odhadu polície.

Ukazovateľ HN:

- HN - hustota nehôd (počet DN na dĺžke cesty 1 km [DN. km⁻¹]),
- Intravilán - v obci,
- Extravilán - mimo obce.

Prehľad KNL na cestnej sieti v koridoroch rýchlostných ciest "R" v SR v roku 2003

Okres	Číslo "R"	Číslo cesty	KNL (v km)		Dĺžka (km)	Intravilán Extravilán	Počet DN	Závažnosť DN z toho			Následky DN			
			od	do				SDN	VDN	ODN	SZ	ŽZ	LZ	MŠ (tis. SK)
TRNAVA	R1	51	136,000	136,500	0,500	EX	13	0	1	2	0	1	3	1675
TRNAVA	R1	51	139,000	139,500	0,500	EX	10	0	0	0	0	0	0	1650
GALANTA	R1	51	154,500	155,000	0,500	EX	16	0	0	0	0	0	0	3267
GALANTA	R1	51	155,050	155,500	0,450	EX	13	1	3	1	1	0	2	3782
NITRA	R1	51	175,500	176,000	0,500	EX	18	0	1	6	0	1	6	1730
NITRA	R1	51	176,100	176,600	0,500	EX	20	0	0	2	0	0	3	1967
NITRA	R1	65	0,000	0,500	0,500	EX	20	0	0	1	0	0	1	1252
ZLATÉ MORAVCE	R1	65	26,980	27,300	0,320	EX	17	0	0	5	0	0	7	1401
ŽIAR NAD HRONOM	R1	50	210,530	211,010	0,480	IN	18	0	0	6	0	0	8	977
TRENČÍN	R2	50	132,000	132,400	0,400	EX	9	0	1	1	0	1	1	441
BÁNOVCE NAD BEBRAVOU	R2	50	141,400	141,900	0,500	IN	18	1	1	3	1	1	3	1632
BÁNOVCE NAD BEBRAVOU	R2	50	142,750	143,200	0,450	EX	15	1	1	1	1	0	0	2240
PRIEVIDZA	R2	50	189,500	190,000	0,500	IN	23	0	3	10	0	3	7	584
ŽIAR NAD HRONOM	R2	50	210,530	211,010	0,480	IN	18	0	0	6	0	0	8	977
ZVOLEN	R2	50	236,900	237,400	0,500	IN	18	0	1	3	0	2	2	682
ZVOLEN	R2	50	246,900	247,300	0,400	EX	14	0	3	4	0	5	1	696
DETVÁ	R2	50	250,100	250,600	0,500	EX	11	0	1	2	0	1	1	1700
RIMAVSKÁ SOBOTA	R2	50	305,000	305,320	0,320	EX	11	0	1	4	0	1	5	1388
KOŠICE-VIDIEK	R2	50	404,530	405,000	0,470	EX	13	0	0	0	0	0	0	998
MARTIN	R3	65	136,200	136,700	0,500	IN	23	0	0	5	0	0	6	1138
MARTIN	R3	65	139,200	139,700	0,500	IN	19	0	0	4	0	0	4	1730
DOLNÝ KUBÍN	R3	59	78,350	78,820	0,470	EX	13	0	0	1	0	0	2	918
DOLNÝ KUBÍN	R3	70	16,700	17,000	0,300	IN	14	0	0	6	0	0	8	988
TVRDOŠÍN	R3	59	96,800	97,300	0,500	EX	11	0	1	1	0	1	0	729
BARDEJOV	R4	73	15,700	16,150	0,450	EX	10	0	1	2	0	1	4	971

Prehľad KNL na transeurópskej cestnej sieti v koridoroch rýchlostných ciest "R" v SR v roku 2003

Okres	Číslo "R"	Číslo cesty	KNL (v km)		Dĺžka (km)	Intravilán Extravilán	Počet DN	Závažnosť DN z toho			Následky DN			
			od	do				SDN	VDN	ODN	SZ	ŤZ	ĽZ	MŠ (tis. SK)
MARTIN	R3	65	136,200	136,700	0,500	IN	23	0	0	5	0	0	6	1138
MARTIN	R3	65	139,200	139,700	0,500	IN	19	0	0	4	0	0	4	1730
ZVOLEN	R3	50	236,900	237,400	0,500	IN	18	0	1	3	0	2	2	682
BARDEJOV	R4	73	15,700	16,150	0,450	EX	10	0	1	2	0	1	4	971

Prehľad KNL na cestách I. a II. triedy v SR v roku 2003

Okres	Číslo cesty	KNL (v km)		Dĺžka (km)	Intravilán Extravilán	Počet DN	Závažnosť DN z toho			Následky DN			
		od	do				SDN	VDN	ODN	SZ	ŤZ	L'Z	MŠ (tis. SK)
BRATISLAVA	61	13,500	14,000	0,500	EX	11	0	0	1	0	0	1	1030
SENEC	61	18,000	18,500	0,500	EX	12	0	0	4	0	0	6	9210
SENEC	503	25,500	26,000	0,500	EX	11	0	1	3	0	2	3	2165
SENEC	503	26,800	27,300	0,500	EX	10	0	0	2	0	0	6	1570
DUNAJSKÁ STREDA	63	22,950	23,450	0,500	EX	12	0	0	1	0	0	1	883
DUNAJSKÁ STREDA	63	23,500	23,800	0,300	EX	11	0	0	4	0	0	4	469
DUNAJSKÁ STREDA	572	37,800	38,280	0,480	EX	8	1	1	1	2	0	0	931
DUNAJSKÁ STREDA	572	40,850	41,350	0,500	IN	22	0	0	2	0	0	3	2271
GALANTA	51	154,500	155,000	0,500	EX	16	0	0	0	0	0	0	3267
GALANTA	51	155,050	155,500	0,450	EX	13	1	1	3	1	0	2	3782
GALANTA	62	19,500	20,000	0,500	EX	11	0	0	2	0	0	2	1740
GALANTA	75	6,800	7,300	0,500	IN	25	0	0	6	0	0	7	1199
GALANTA	75	7,500	8,000	0,500	EX	14	1	1	2	1	0	1	1352
LEVICE	51	211,610	212,100	0,490	EX	8	0	0	2	0	0	2	507
LEVICE	51	217,000	217,500	0,500	EX	10	0	0	1	0	0	1	904
LEVICE	51	217,600	218,080	0,480	EX	8	0	0	0	0	0	0	361
LEVICE	51	218,130	218,550	0,420	EX	10	1	2	4	1	1	2	507
LEVICE	51	218,840	219,190	0,350	EX	8	0	0	1	0	0	1	210
NITRA	51	175,500	176,000	0,500	EX	18	0	1	6	0	1	6	1730
NITRA	51	176,100	176,600	0,500	EX	20	0	0	2	0	0	3	1967
NITRA	51	187,000	187,500	0,500	EX	12	0	2	4	0	2	6	1225
NITRA	64	66,000	66,500	0,500	IN	18	0	2	3	0	2	1	1278
NITRA	64	66,600	67,000	0,400	IN	20	1	2	3	1	1	1	799
NITRA	64	67,150	67,570	0,420	IN	22	0	2	5	0	2	3	829
NITRA	64	68,000	68,500	0,500	IN	17	0	1	2	0	1	2	1841

Prehľad KNL na cestách I. a II. triedy v SR v roku 2003

Okres	Číslo cesty	KNL (v km)		Dĺžka (km)	Intravilán Extravilán	Počet DN	Závažnosť DN z toho			Následky DN			
		od	do				SDN	VDN	ODN	SZ	ŤZ	L'Z	MŠ (tis. SK)
NITRA	65	0,000	0,500	0,500	EX	20	0	0	1	0	0	1	1252
ZLATÉ MORAVCE	65	26,980	27,300	0,320	EX	17	0	0	5	0	0	7	1401
NITRA	513	24,500	25,000	0,500	EX	9	0	0	1	0	0	1	5682
NITRA	513	29,700	30,200	0,500	EX	8	0	0	0	0	0	0	782
NOVÉ ZÁMKY	64	28,520	29,020	0,500	IN	19	0	0	3	0	0	4	801
NOVÉ ZÁMKY	64	29,060	29,550	0,490	IN	21	0	1	5	0	1	5	989
NOVÉ ZÁMKY	75	45,600	46,100	0,500	EX	8	1	1	2	1	0	1	757
NOVÉ ZÁMKY	75	56,000	56,500	0,500	EX	9	0	0	2	0	0	5	767
NOVÉ ZÁMKY	76	0,010	0,450	0,440	IN	15	1	1	6	1	3	5	2276
NOVÉ ZÁMKY	563	1,500	1,930	0,430	IN	10	0	0	0	0	0	0	614
SKALICA	51	86,930	87,400	0,470	IN	23	0	1	5	0	1	4	1643
SKALICA	51	102,950	103,300	0,350	EX	10	0	0	2	0	0	4	575
BÁNOVCE NAD BEBRAVOU	50	141,400	141,900	0,500	IN	18	1	1	3	1	1	3	1632
BÁNOVCE NAD BEBRAVOU	50	142,750	143,200	0,450	EX	15	1	1	1	1	0	0	2240
TOPOLČANY	64	100,840	101,340	0,500	IN	20	1	3	6	1	2	3	497
PARTIZÁNSKE	64	120,570	121,000	0,430	IN	22	0	0	3	0	0	3	1167
TOPOLČANY	499	102,210	102,690	0,480	IN	24	0	2	4	0	2	5	1037
TRENČÍN	50	132,000	132,400	0,400	EX	9	0	1	1	0	1	1	441
TRENČÍN	61	124,400	124,900	0,500	IN	26	1	1	4	1	0	3	1122
TRENČÍN	61	125,000	125,500	0,500	IN	23	0	1	4	0	1	3	1444
TRENČÍN	504	64,400	64,780	0,380	EX	9	0	0	1	0	0	2	601
TRENČÍN	507	132,800	133,300	0,500	EX	15	0	1	2	0	1	4	723
TRNAVA	51	126,000	126,500	0,500	IN	27	0	0	5	0	0	5	1760
TRNAVA	51	126,600	127,100	0,500	IN	31	1	1	4	1	0	3	2745
TRNAVA	51	127,200	127,700	0,500	IN	21	0	0	2	0	0	2	1540

Prehľad KNL na cestách I. a II. triedy v SR v roku 2003

Okres	Číslo cesty	KNL (v km)		Dĺžka (km)	Intravilán Extravilán	Počet DN	Závažnosť DN z toho			Následky DN			
		od	do				SDN	VDN	ODN	SZ	ŤZ	L'Z	MŠ (tis. SK)
TRNAVA	51	127,800	128,300	0,500	IN	29	0	2	7	0	2	5	1755
TRNAVA	51	128,500	129,000	0,500	EX	14	0	1	2	0	1	4	1150
TRNAVA	51	136,000	136,500	0,500	EX	13	0	1	2	0	1	3	1675
TRNAVA	51	139,000	139,500	0,500	EX	10	0	0	0	0	0	0	1650
TRNAVA	504	20,600	21,100	0,500	IN	17	0	1	3	0	1	2	700
TRNAVA	504	23,500	24,000	0,500	EX	9	0	3	3	0	3	2	655
HLOHOVEC	513	7,000	7,500	0,500	EX	15	0	0	5	0	0	7	1198
BANSKÁ BYSTRICA	59	3,500	4,000	0,500	EX	14	0	3	4	0	3	2	1096
BANSKÁ BYSTRICA	59	8,200	8,700	0,500	EX	14	0	2	4	0	2	3	1530
BANSKÁ BYSTRICA	66	88,700	89,200	0,500	IN	35	0	0	4	0	0	4	1976
BANSKÁ BYSTRICA	66	89,220	89,700	0,480	IN	28	1	1	2	1	1	4	1880
BANSKÁ BYSTRICA	66	89,800	90,300	0,500	IN	27	1	2	3	1	1	1	1431
BREZNO	529	38,100	38,600	0,500	IN	10	0	0	4	0	0	5	508
ČADCA	11	413,700	414,200	0,500	IN	24	0	1	4	0	1	5	754
ČADCA	487	59,700	60,200	0,500	IN	15	0	1	4	0	1	4	351
DOLNÝ KUBÍN	59	78,350	78,820	0,470	EX	13	0	0	1	0	0	2	918
TVRDOŠÍN	59	96,800	97,300	0,500	EX	11	0	1	1	0	1	0	729
DOLNÝ KUBÍN	70	16,700	17,000	0,300	IN	14	0	0	6	0	0	8	988
RUŽOMBEROK	18	511,000	511,500	0,500	EX	12	1	2	4	2	1	4	2827
RUŽOMBEROK	18	517,000	517,500	0,500	IN	22	1	3	4	4	4	10	2284
RUŽOMBEROK	18	519,000	519,500	0,500	IN	31	1	3	6	1	2	6	2007
RUŽOMBEROK	18	519,600	520,100	0,500	IN	45	0	0	3	0	0	5	2766
RUŽOMBEROK	18	522,000	522,500	0,500	EX	10	0	0	3	0	0	4	683
RUŽOMBEROK	18	523,500	524,000	0,500	EX	14	1	1	5	1	6	7	985
RUŽOMBEROK	18	526,000	526,500	0,500	EX	12	0	0	0	0	0	0	1385

Prehľad KNL na cestách I. a II. triedy v SR v roku 2003

Okres	Číslo cesty	KNL (v km)		Dĺžka (km)	Intravilán Extravilán	Počet DN	Závažnosť DN z toho			Následky DN			
		od	do				SDN	VDN	ODN	SZ	ŤZ	L'Z	MŠ (tis. SK)
LIPTOVSKÝ MIKULÁŠ	18	548,900	549,400	0,500	IN	34	1	3	9	1	2	6	1267
LIPTOVSKÝ MIKULÁŠ	18	549,440	549,860	0,420	IN	21	0	0	5	0	0	5	1371
LIPTOVSKÝ MIKULÁŠ	584	45,680	46,150	0,470	IN	15	0	0	3	0	0	5	983
LIPTOVSKÝ MIKULÁŠ	584	49,500	49,950	0,450	EX	8	1	1	1	1	0	0	445
LUČENEC	585	0,020	0,270	0,250	IN	11	0	0	2	0	0	3	230
MARTIN	18	483,500	484,000	0,500	EX	16	3	3	5	3	1	4	1322
MARTIN	18	485,600	486,100	0,500	EX	15	1	1	2	1	0	1	1680
MARTIN	18	486,250	486,700	0,450	EX	14	0	0	3	0	0	3	2426
MARTIN	65	136,200	136,700	0,500	IN	23	0	0	5	0	0	6	1138
MARTIN	65	139,200	139,700	0,500	IN	19	0	0	4	0	0	4	1730
TURČIANSKE TEPLICE	14	20,000	20,500	0,500	EX	12	0	0	0	0	0	0	1380
PÚCHOV	61	158,000	158,500	0,500	EX	14	0	0	1	0	0	1	716
PÚCHOV	61	161,300	161,800	0,500	EX	14	1	2	3	1	5	4	1980
POVAŽSKÁ BYSTRICA	61	163,600	164,100	0,500	EX	14	0	2	3	0	3	1	1050
POVAŽSKÁ BYSTRICA	61	168,300	168,800	0,500	IN	24	0	0	1	0	0	1	1517
POVAŽSKÁ BYSTRICA	61	168,900	169,400	0,500	IN	47	0	2	6	0	2	4	2791
POVAŽSKÁ BYSTRICA	61	169,450	169,950	0,500	IN	30	0	1	8	0	1	8	1148
PÚCHOV	507	178,000	178,300	0,300	EX	9	0	0	1	0	0	1	413
POVAŽSKÁ BYSTRICA	517	0,400	0,850	0,450	IN	19	0	0	4	0	0	4	818
POVAŽSKÁ BYSTRICA	517	1,100	1,600	0,500	IN	17	0	2	3	0	3	2	1021
PRIEVIDZA	50	189,500	190,000	0,500	IN	23	0	3	10	0	3	7	584
PRIEVIDZA	64	140,800	141,300	0,500	IN	25	0	0	3	0	0	5	2764
PRIEVIDZA	64	142,500	143,000	0,500	IN	19	0	1	3	0	2	2	1291
RIMAVSKÁ SOBOTA	50	305,000	305,320	0,320	EX	11	0	1	4	0	1	5	1388
ZVOLEN	50	236,900	237,400	0,500	IN	18	0	1	3	0	2	2	682

Prehľad KNL na cestách I. a II. triedy v SR v roku 2003

Okres	Číslo cesty	KNL (v km)		Dĺžka (km)	Intravilán Extravilán	Počet DN	Závažnosť DN z toho			Následky DN			
		od	do				SDN	VDN	ODN	SZ	ŤZ	L'Z	MŠ (tis. SK)
ZVOLEN	50	246,900	247,300	0,400	EX	14	0	3	4	0	5	1	696
DETVA	50	250,100	250,600	0,500	EX	11	0	1	2	0	1	1	1700
ŽIAR NAD HRONOM	50	210,530	211,010	0,480	IN	18	0	0	6	0	0	8	977
ŽIAR NAD HRONOM	65	70,370	70,800	0,430	EX	15	1	2	6	1	2	5	978
ŽILINA	11	441,500	441,980	0,480	EX	17	0	1	2	0	1	1	590
ŽILINA	18	449,500	450,000	0,500	EX	16	0	0	0	0	0	0	856
ŽILINA	18	457,100	457,600	0,500	IN	34	0	2	10	0	2	21	2506
ŽILINA	18	463,500	464,000	0,500	EX	14	0	0	1	0	0	1	708
ŽILINA	18	465,200	465,700	0,500	EX	19	0	0	3	0	0	8	1000
ŽILINA	64	201,000	201,500	0,500	IN	28	0	1	2	0	1	1	917
ŽILINA	507	217,000	217,500	0,500	EX	11	2	3	4	2	1	3	1115
ŽILINA	507	219,500	220,000	0,500	EX	12	0	1	1	0	1	1	486
BARDEJOV	77	61,870	62,320	0,450	IN	23	3	4	8	4	3	5	796
HUMENNÉ	74	9,860	10,350	0,490	IN	17	0	0	2	0	0	5	1069
HUMENNÉ	559	0,480	0,980	0,500	IN	11	0	1	5	0	1	4	663
KOŠICE-VIDIEK	50	404,530	405,000	0,470	EX	13	0	0	0	0	0	0	998
MICHALOVCE	50	502,000	502,500	0,500	IN	20	0	0	5	0	0	7	1404
MICHALOVCE	582	0,620	1,100	0,480	IN	21	1	3	7	1	2	4	924
POPRAD	18	592,600	593,100	0,500	EX	13	1	2	2	1	2	0	4408
POPRAD	18	599,800	600,200	0,400	EX	13	1	1	3	1	0	2	998
POPRAD	18	602,700	603,200	0,500	EX	15	0	0	2	0	0	2	1380
POPRAD	18	604,800	605,300	0,500	IN	30	1	2	3	1	1	2	2723
POPRAD	18	605,800	606,300	0,500	IN	23	0	2	4	0	2	3	1831
POPRAD	18	609,800	610,300	0,500	EX	13	0	0	3	0	0	3	1555
POPRAD	18	612,000	612,500	0,500	EX	13	0	2	4	0	2	2	945

Prehľad KNL na cestách I. a II. triedy v SR v roku 2003

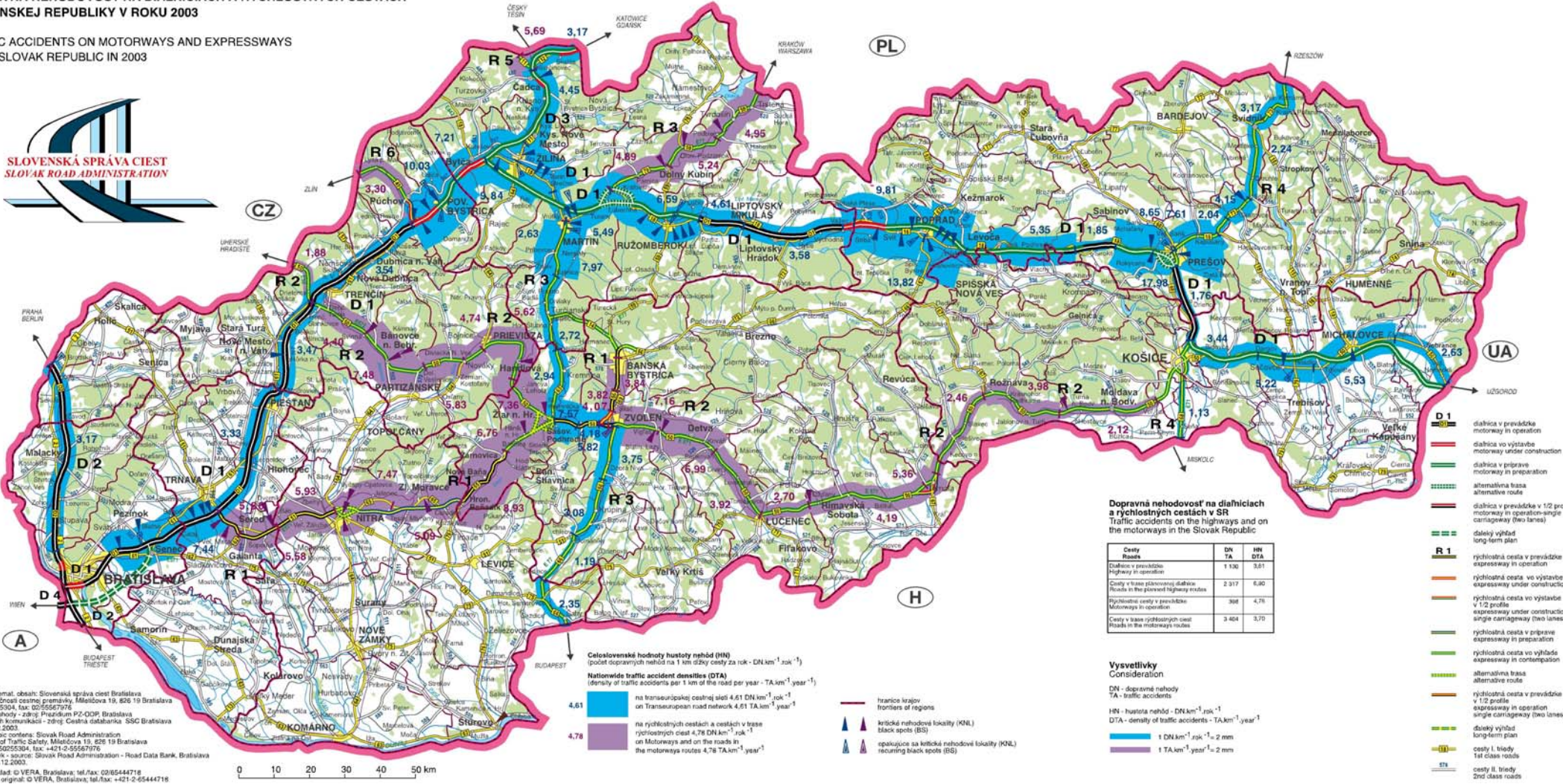
Okres	Číslo cesty	KNL (v km)		Dĺžka (km)	Intravilán Extravilán	Počet DN	Závažnosť DN z toho			Následky DN			
		od	do				SDN	VDN	ODN	SZ	ŤZ	L'Z	MŠ (tis. SK)
POPRAD	18	614,500	615,000	0,500	EX	13	0	0	1	0	0	2	1409
POPRAD	67	87,600	88,100	0,500	IN	20	0	2	5	0	4	3	937
POPRAD	67	88,750	89,200	0,450	IN	22	0	0	1	0	0	2	1623
POPRAD	67	92,500	93,000	0,500	EX	13	0	0	0	0	0	0	863
KEŽMAROK	67	93,800	94,200	0,400	EX	13	0	0	1	0	0	1	1271
PREŠOV	18	666,600	667,000	0,400	EX	13	0	0	1	0	0	2	1380
PREŠOV	18	681,520	682,000	0,480	EX	16	0	1	6	0	1	9	1955
PREŠOV	18	682,670	683,100	0,430	EX	16	1	2	2	1	1	0	1142
PREŠOV	18	686,970	687,450	0,480	IN	23	0	0	1	0	0	1	1652
PREŠOV	68	80,430	80,920	0,490	IN	23	0	0	1	0	0	1	1388
ROŽŇAVA	67	51,600	52,100	0,500	EX	11	0	0	3	0	0	3	752
REVÚCA	526	135,200	135,600	0,400	EX	9	0	0	1	0	0	1	625
REVÚCA	531	51,950	52,300	0,350	EX	8	0	1	2	0	1	7	720
SPIŠSKÁ NOVÁ VES	533	47,500	48,000	0,500	IN	11	0	0	1	0	0	1	690
SPIŠSKÁ NOVÁ VES	533	48,100	48,600	0,500	IN	15	0	1	2	0	1	1	1239
SPIŠSKÁ NOVÁ VES	536	21,000	21,400	0,400	EX	8	1	1	3	1	0	2	298
SPIŠSKÁ NOVÁ VES	536	21,700	22,150	0,450	EX	9	0	0	3	0	0	3	455
STARÁ LUBOVŇA	68	16,800	17,300	0,500	IN	15	0	0	8	0	0	21	2200
TREBIŠOV	50	481,200	481,600	0,400	IN	12	0	0	2	0	0	2	554
TREBIŠOV	50	485,180	485,500	0,320	EX	9	0	0	2	0	0	5	700

DOPRAVNÁ NEHODOVOSŤ NA DIAĽNICIACH A RÝCHLOSTNÝCH CESTÁCH SLOVENSKEJ REPUBLIKY V ROKU 2003

TRAFFIC ACCIDENTS ON MOTORWAYS AND EXPRESSWAYS IN THE SLOVAK REPUBLIC IN 2003



SLOVENSÁ SPRÁVA CIEST
SLOVAK ROAD ADMINISTRATION



Dopravná nehodovosť na diaľniciach a rýchlostných cestách v SR
Traffic accidents on the highways and on the motorways in the Slovak Republic

Cesty Roads	DN TA	HN DTA
Diaľnice v prevádzke Highway in operation	1 130	3,61
Cesty v trase plánovanej diaľnice Roads in the planned highway routes	2 317	6,80
Hypotetické cesty v prevádzke Motorways in operation	308	4,78
Cesty v trase rýchlostných ciest Roads in the motorways routes	3 404	3,70

Vysvetlivky
Consideration

- DN - dopravné nehody
TA - traffic accidents
- HN - hustota nehôd - DN.km⁻¹.rok⁻¹
DTA - density of traffic accidents - TA.km⁻¹.year⁻¹
- 1 DN.km⁻¹.rok⁻¹ = 2 mm
- 1 TA.km⁻¹.year⁻¹ = 2 mm

Celoslovenské hodnoty hustoty nehôd (HN)
(počet dopravných nehôd na 1 km dĺžky cesty za rok - DN.km⁻¹.rok⁻¹)

Nationwide traffic accident densities (DTA)
(density of traffic accidents per 1 km of the road per year - TA.km⁻¹.year⁻¹)

- 4,61 na transeurópskej cestnej sieti 4,61 DN.km⁻¹.rok⁻¹ on Trans-European road network 4,61 TA.km⁻¹.year⁻¹
- 4,78 na rýchlostných cestách a cestách v trase rýchlostných ciest 4,78 DN.km⁻¹.rok⁻¹ on Motorways and on the roads in the motorways routes 4,78 TA.km⁻¹.year⁻¹

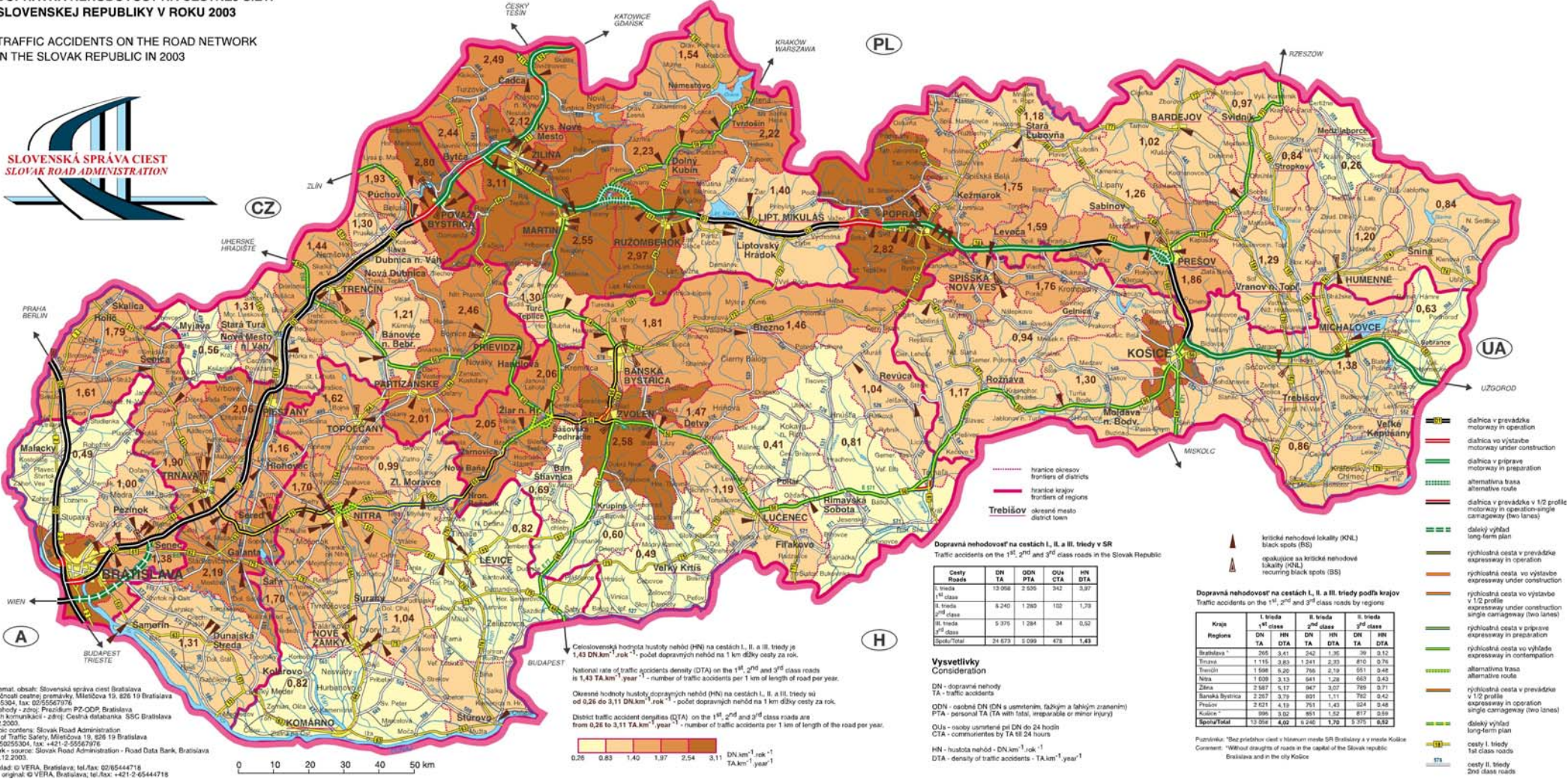
Vydanie 0 temat. obsah: Slovenská správa ciest Bratislava
Útvor bezpečnosti cestnej premávky, Miletčova 19, 826 19 Bratislava
Tel.: 02/56255304, fax: 02/55567976
Dopravné nehody - zdroj: Prázdňuk P2-OOP, Bratislava
Sieť cestných komunikácií - zdroj: Cestná databanka SSG Bratislava
Stav k 31.12.2003.
Edition 0 topic content: Slovak Road Administration
Department of Traffic Safety, Miletčova 19, 826 19 Bratislava
Tel.: +421-2-56255304, fax: +421-2-55567976
Road network - source: Slovak Road Administration - Road Data Bank, Bratislava
Status to 31.12.2003.
Topogr. podklad: © VERA, Bratislava; tel./fax: 02/65444718
Topographic original: © VERA, Bratislava; tel./fax: +421-2-65444718

DOPRAVNÁ NEHODOVOSŤ NA CESTNEJ SIETI SLOVENSKEJ REPUBLIKY V ROKU 2003

TRAFFIC ACCIDENTS ON THE ROAD NETWORK IN THE SLOVAK REPUBLIC IN 2003



SLOVENSÁ SPRÁVA CIEST
SLOVAK ROAD ADMINISTRATION



Dopravná nehodovosť na cestách I., II. a III. triedy v SR
Traffic accidents on the 1st, 2nd and 3rd class roads in the Slovak Republic

Cesty / Roads	DN TA	ODN PTA	DN DTA	HN DTA
I. trieda / 1 st class	13 098	2 035	342	3,97
II. trieda / 2 nd class	6 240	1 289	102	1,78
III. trieda / 3 rd class	5 975	1 284	34	0,52
Spolu/Total	24 673	5 099	478	1,43

Vysvetlivky
Consideration

- DN - dopravné nehody / traffic accidents
- ODN - osobné DN (DN s usmernením, ľahkým a ľahkým zranením) / PTA - personal TA (TA with fatal, irreparable or minor injury)
- DN s usmernením / DN do 24 hodín / CTA - commuters by TA 0 to 24 hours
- HN - húsota nehôd - DN.km⁻¹.rok⁻¹
- DTA - density of traffic accidents - TA.km⁻¹.year⁻¹

Dopravná nehodovosť na cestách I., II. a III. triedy podľa krajov
Traffic accidents on the 1st, 2nd and 3rd class roads by regions

Kraj / Regions	I. trieda / 1 st class		II. trieda / 2 nd class		III. trieda / 3 rd class	
	TA	DTA	TA	DTA	TA	DTA
Bratislava	305	3,41	242	1,39	39	0,57
Trnava	1 115	2,83	1 241	2,31	470	0,76
Trenčín	1 598	2,20	756	2,19	551	0,48
Nitra	1 039	3,13	841	1,28	663	0,43
Zlín	2 587	5,17	947	3,07	789	0,71
Banská Bystrica	2 257	3,79	891	1,11	762	0,42
Prešov	2 621	4,19	751	1,43	624	0,48
Košice	995	1,02	951	1,52	817	0,59
Spolu/Total	13 501	4,02	6 240	1,70	5 375	0,52

Poznámka: *Bez prídĺžkov ciest v meste/meste SR Bratislava a v meste Košice
Comment: *Without straight of roads in the capital of the Slovak republic Bratislava and in the city Košice

Vydanie 09 temat. obsah: Slovenská správa ciest Bratislava
Úroveň bezpečnosti cestnej premávky, Mláčková 19, 826 19 Bratislava
Tel. 02/59255304, fax: 02/55667076
Dopravné nehody - zdroj: Pravidelný PZ QDR Bratislava
Sieť cestných komunikácií - zdroj: Cestná databanka SSC Bratislava
Slov 4 31 12 2003
Edition 09 topic content: Slovak Road Administration
Department of Traffic Safety, Mláčková 19, 826 19 Bratislava
Tel. +41-2-59255304, fax: +41-2-55667076
Road network - source: Slovak Road Administration - Road Data Bank, Bratislava
Status to 31.12.2003
Typogr. podnik: © VERA, Bratislava, tel./fax: 02/65444718
Topographic original: © VERA, Bratislava, tel./fax: +41-2-65444718

Príloha č.8