

SLOVENSKÁ SPRÁVA CIEST IVSC ŽILINA

Nehodové lokality NA CESTÁCH I. TRIEDY s hustotou 5 DN/km v roku 2022

Materiál predkladá : SSC IVSC Žilina

Meno : Ing. Zuzana Rudincová

Kontakt : 041/5074621

E – mail: zuzana.rudincova@ssc.sk

Zdroj: Mapy CDB; Žilina, Žilina Region - Google Maps

Okres Žilina

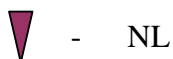
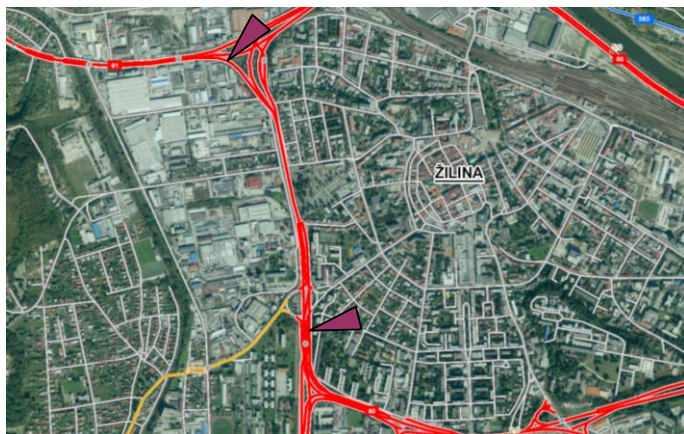
nehodové lokality v roku 2022

- cesta I/60 v km 0,000 – 1,050 intravilán mesta Žilina, Ul. Mostná
- cesta I/60 v km 2,800 – 4,800 intravilán mesta Žilina, Ul. Nemocničná –
Ul. Ľavobrežná
- cesta I/18 v km 467,200 – 469,400 extravilán obec Strečno (hrad Strečno –
parkovisko Starhrad)

Nehodová lokalita cesta I/60 v km 0,000 – 1,050 intravilán mesta Žilina, Ul. Mostná

Správca: IVSC Žilina

Situačná mapa



Navrhované opatrenia :

Nenavrhujú sa
Dostavba diaľnice D3, D1

Vykonané opatrenia:

bežná údržba, obnova VDZ, TDZ

Vynaložené finančné náklady : 400 €

Miestopis a okolie:

Nehodový úsek sa nachádza v intraviláne mesta Žilina, Začína v MÚK s cestou I/61, Ul. Kragujevská, prechádza mostnou estakádou, Ul. Mostná a končí za MÚK rondel pred križovatkou s cestou I/64. Husto zastavané územie s vysokou intenzitou dopravy a s opakovanými kolónami. Rýchlosť v úseku je 50/70 km/hod. Cesta je 4-pruhová, miestami smerovo rozdelená, so striedavým radením do jazdných pruhov, s križovatkami, priepletovými úsekmi. Povrch vozovky, dopravné značenie, smerové vedenie je vyhovujúce s dostatočnými rozhladovými pomermi.

Podľa celoštátneho sčítania dopravy v roku 2015 intenzita dopravy v úseku bola 23 646 vozidiel/24 hod..

Príčiny dopravných nehôd:

V uvedenej lokalite bolo za rok 2022 12 DN, pri ktorých bol 13 osôb EZ, MŠ 56,050 tis. Eur.

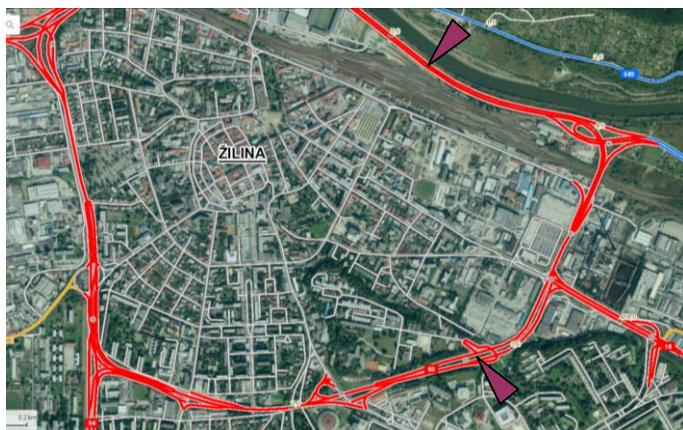
Príčinou dopravnej nehody bolo porušenie povinnosti vodiča, nesprávna jazda v jazdných pruhoch, nedodržanie vzdialenosti medzi vozidlami, nedovolená rýchlosť.



Nehodová lokalita cesta I/60 v km 2,800 – 4,800 intravilán mesta Žilina, Ul. Nemocničná

Správca: IVSC Žilina

Situačná mapa



▼ - NL

Navrhované opatrenia :

Nenavrhujú sa
Dostavba diaľnice D3, D1

Vykonané opatrenia:

bežná údržba, obnova VDZ, TDZ

Vynaložené finančné náklady : 400 €

Miestopis a okolie:

Nehodový úsek sa nachádza v intraviláne mesta Žilina v MÚK Ul. Nemocničná (za odb. do FNŠP), prechádza CSS križovatkou s cestou I/18 (Ul. Košická) a končí na Ul. Ľavobrežná. Husto zastavané územie s vysokou intenzitou dopravy a s opakovanými kolónami. Rýchlosť v úseku je 50/70 km/hod. Cesta je 4-pruhová, smerovo rozdelená, so striedavým radením do jazdných pruhov, s križovatkami, priepletovými úsekmi. Povrch vozovky, dopravné značenie, smerové vedenie je vyhovujúce s dostatočnými rozhl'adovými pomermi. V úseku Ul. Ľavobrežná prebieha stavba ŽSR zo zásahmi do I/60. Podľa celoštátneho sčítania dopravy v roku 2015 intenzita dopravy v úseku bola 30 659 vozidiel/24 hod..

Príčiny dopravných nehôd:

V uvedenej lokalite bolo za rok 2022 11 DN, pri ktorých bol 8 osôb ŤZ, MŠ 28,200 tis. Eur. Príčinou dopravnej nehody bolo porušenie povinnosti vodiča, nesprávna jazda v jazdných pruhoch, nedodržanie vzdialenosti medzi vozidlami, nedovolená rýchlosť, porušenie pravidiel pri preprave tovaru.



Nehodová lokalita cesta I/18 v km 467,200 – 469,400 extravilán obec Strečno

Správca: IVSC Žilina

Situačná mapa



▼ - NL

Navrhované opatrenia :

rok 2023 - I/18 Strečno - Dubná Skala, zmena organizácie dopravy - PD, TDZ, VDZ

rok 2023 - Veľkoplošné opravy vozoviek ciest I. triedy

odstránenie nežiadúcej vegetácie;

inv. plán – rekonštrukcia mostnej galérie; sanácia zosuvu;

dostavba diaľnice D1

Vykonané opatrenia:

bežná údržba, obnova VDZ, TDZ

Vynaložené finančné náklady : 400 €

Miestopis a okolie:

Nehodový úsek sa nachádza v extraviláne obce Strečno. Prechádza smerovými oblúkmi, mostnou galériou a končí za parkoviskom pod Starhradom (Domašínsky meander). Úsek, medzinárodný cestný ťah a multimodálny koridor s vysokou intenzitou tranzitnej dopravy a cieľovej dopravy, s opakovanými kolónami. Rýchlosť v úseku je 70/90 km/hod. Cesta je striedavo vedená v 2 a v 3 jazdných pruhoch. Povrch vozovky je čiastočne opravený s lokálnym poškodením krytu a zosuvom. Cesta je lemovaná nežiadúcou vegetáciou. Dopravné značenie je vyhovujúce, rozhládové pomery sú obmedzené. Zákaz predchádzania v protismere v celom úseku.

Podľa celoštátneho sčítania dopravy v roku 2015 intenzita dopravy v úseku bola 26 831 vozidiel/24 hod..

Príčiny dopravných nehôd:

V uvedenej lokalite bolo za rok 2022 10 DN, pri ktorých bola 1 osoba ŤZ, 1 osoba LZ, MŠ 35,500 tis. Eur.

Príčinou dopravnej nehody bolo porušenie povinnosti vodiča, nesprávny spôsob jazdy, nesprávna jazda v jazdných pruhoch, nesprávne predchádzanie, nedodržanie vzdialenosti medzi vozidlami, nerešpektovanie osobitosti premávky v zimnom období.

