

SLOVENSKÁ SPRÁVA CIEST IVSC KOŠICE

Pracovisko : Poprad

NEHODOVÉ LOKALITY NA CESTÁCH I. TRIEDY v roku 2021

PODĽA KRITÉRIA 5 DN/rok/km

Materiál predkladá : SSC IVSC Košice – pracovisko Poprad

Meno : Mária Kundráčová

Kontakt : Tel. 052/ 7883346

E – mail: maria.kundracova@ssc.sk

PRACOVISKO: POPRAD

Nehodové lokality v roku 2021

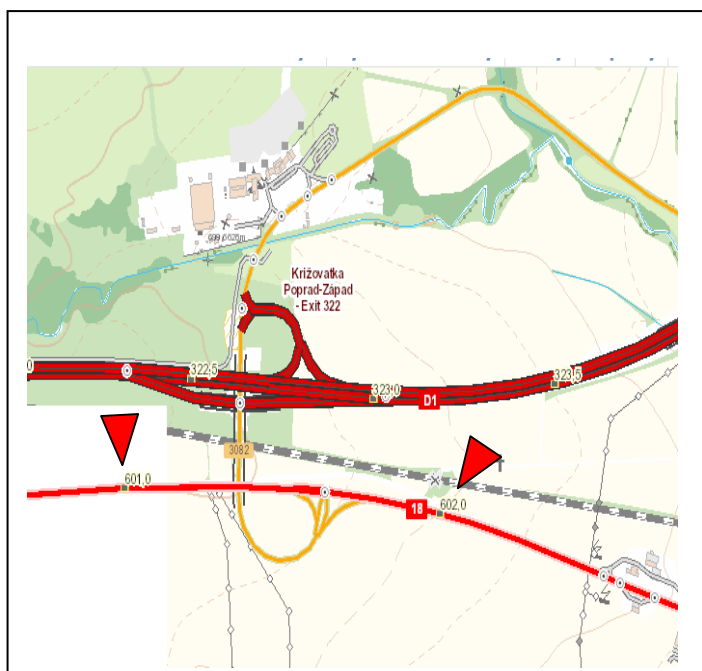
podľa kritéria 5 DN/rok/km

- **cesta I/18** v km 601,200 - 602,000; extravilán mesta Poprad
- **cesta I/66** v km 86,600 – 88,200; intravilán mesta Poprad (192,610-194,210)
- **cesta I/66** v km 92,280 – 94,200; extravilán, križovatky s cestou I/66A a III/3093(197,910 - 199,830) PP-KK
- **cesta I/66** v km 99,800 – 101,300 extravilán a začiatok intravilánu mesta Kežmarok (205,290-206,790)
- **cesta I/66** v km 104,250 – 105,000; intravilán-extravilán mesta Kežmarok (209,780-210,530)
- **cesta I/66** v km 107,400 – 108,100; intravilán- extravilán mesta Spišská Belá- časť Strážky (212,880 - 213,580)

Nehodová lokalita na ceste I/18 v km 601,000 - 602,000 , dl. 1000 m

Investor: IVSC Košice, detašované pracovisko Poprad

Situačná mapa



- nehodová lokalita

Miestopis a okolie:

Extravilán medzi mestami Svit a Poprad .

Úsek začína pred mimoúrovňovou križovatkou s D1 a cestou III/3082 a končí za touto križovatkou .

Komunikácia vedená v rovinatom území a plynulom smerovom vedení. Ide o križovátku usmernenú jazdnými pruhmi riadenú CSS, ale len v prípade uzávery tunela Bôrik na D1.

Podľa celoštátneho sčítania dopravy v roku 2015 intenzita dopravy v úseku bola 10184 - 13502 vozidiel/24 hod., z toho 12,2 % ťažkých vozidiel.

Príčiny dopravných nehôd :

V uvedenej lokalite bolo za rok 2021 spolu 5 DN, pri ktorých bolo 7 osoby ľahko zranených.

Materiálne škody činili 26,90 tis. €.

Príčiny DN: porušenie povinnosti vodiča, porušenie povinnosti účastníka cestnej premávky, nesprávne odbočovanie, nesprávna jazda v jazdných pruhoch, náklad

DN vznikajú aj pri občasnom spustení CSS , keď vodiči na ceste I/18 neočakávajú svetelné signály a dochádza k náhlym kolíziám

Vykonané opatrenia :

Bežná údržba

- obnova VDZ , zálievky trhlín

Súvislá údržba

- nie je potrebné

Vynaložené finančné náklady:

Navrhované opatrenia :

- Extravilán miest s vysokou intenzitou dopravy a s križovatkou s určením prednosti v jazde
- Je potrebná obnova VDZ
- príčinou nehôd sú porušenia povinnosti vodičov , nie stavebno-technický stav križovatky

Termín realizácie:

Predpokladané investičné náklady :

Začiatok úseku NL v smere staničenia



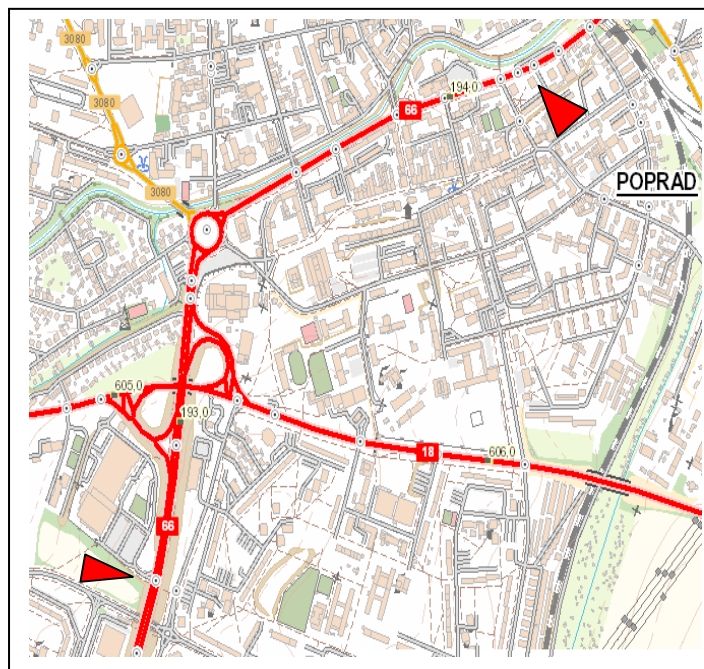
Koniec úseku NL proti smeru staničenia



Nehodová lokalita na ceste I/66 v km 86,600-88,200 (192,610-194,210), dl. 1600 m

Investor: IVSC Košice , detašované pracovisko Poprad

Situačná mapa



- nehodová lokalita

Miestopis a okolie:

Intravilán mesta Poprad, dlhodobo vedený a vyznačený ZDZ ako nehodovostný úsek. Ide o 4-pruhovú smerovo rozdelenú a nerozdelenú cestnú komunikáciu s veľkou okružnou križovatkou s množstvom križovatiek s MK riadených CSS. Intenzita CP je veľmi vysoká hlavne v kritických hodinách a dáva predpoklad vzniku kolíznych situácií

Podľa celoštátneho sčítania dopravy v roku 2015 intenzita dopravy v úseku bola 12576 – 21488 - 18857 vozidiel/24 hod., z toho 7,8 % ťažkých vozidiel

Príčiny dopravných nehôd :

V uvedenej lokalite bolo za rok 2021 spolu 8 DN, pri ktorých boli 2 osoby ľahko zranené.

Materiálne škody činili 4,53 tis. €.

Príčiny DN: porušenie povinnosti vodiča, nesprávna jazda v jazdných pruhoch, nesprávne predchádzanie, nedodržanie vzdialenosti medzi vozidlami.

Vykonané opatrenia :

Bežná údržba

- obnova VDZ - čiastočne , vysprávky, zálievky trhlín

Súvislá údržba

- na druhej časti úseku od okružnej križovatky sa v r. 2021 zrealizovala obnova krytu

Vynaložené finančné náklady: 426 334,30 €

Navrhované opatrenia :

- v prvej časti úseku po veľkú okružnú križovátku je potrebná obnova krytu
- obnova VDZ - nedostatočné značenie

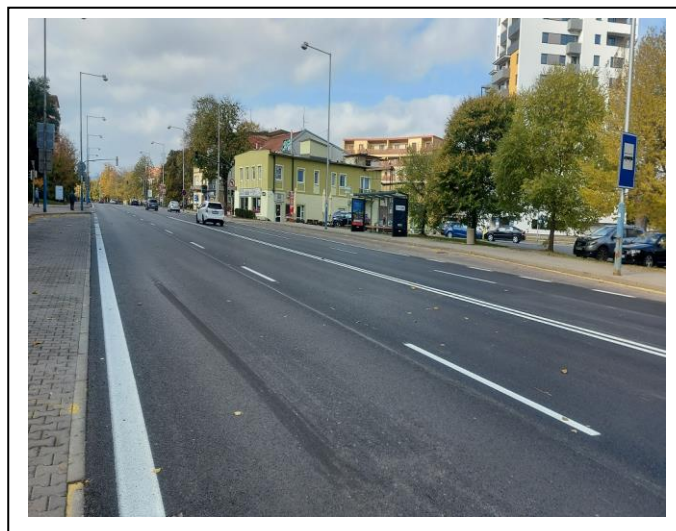
Termín realizácie:

Predpokladané investičné náklady :

Začiatok úseku NL v smere staničenia



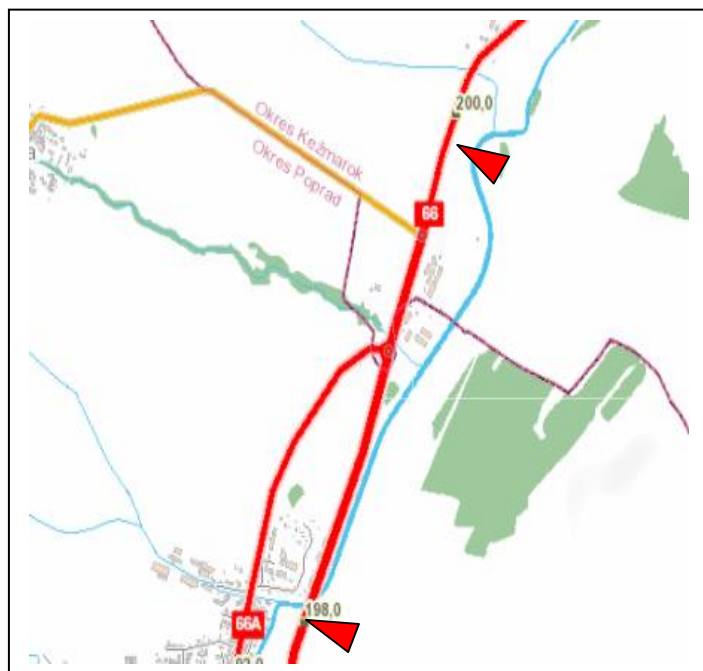
Koniec úseku NL proti smeru staničenia



Nehodová lokalita na ceste I/66 v km 92,280-94,200 (197,910-199,830), dl. 1920 m

Investor: IVSC Košice , detašované pracovisko Poprad

Situačná mapa



- nehodová lokalita

Miestopis a okolie:

Extravilán medzi mestom Poprad a Veľkou Lomnicou. 4-pruhová , smerovo rozdelená cestná komunikácia vybudovaná ako privádzač k D1. Na úseku sa nachádzajú dve úrovňové križovatky riadené len DZ a nezodpovedajú požiadavkám pre návrhovú rýchlosť 90 km/h. Vychádzanie vozidiel z cesty I/66A a cesty III/3093 je veľmi problematické a dávajú predpoklad vzniku dopravných kolízií. Z uvedeného dôvodu bolo na úseku osadené DZ , ktoré upravuje najvyššiu povolenú rýchlosť na "70". Podľa celoštátneho sčítania dopravy v roku 2015 intenzita dopravy v úseku bola 16208 vozidiel/24 hod., z toho 13,45 % ťažkých vozidiel.

Príčiny dopravných nehôd :

V uvedenej lokalite boli za rok 2021 v okrese Poprad 3 DN a v okrese Kežmarok 5 DN, pri ktorých bola 1 osoba usmrtená, 2 ťažko a 6 osôb ľahko zranených osôb. Materiálne škody činili v okrese Poprad 6,02 tis. € a v okrese Kežmarok 32,55 tis. €
-intenzita dopravy je vysoká hlavne v kritických hodinách a vznikajú časté kolóny hlavne v smere na Kežmarok. Na konci NL končí 4-pruh a pokračuje 2-prúhová cesta

Príčiny DN: rýchla jazda, predchádzanie, odbočovanie, nesprávna jazda cez križovatku

Vykonané opatrenia :

Bežná údržba- obnova VDZ , zálievky trhlín

Súvislá údržba- nie je potrebné

Vynaložené finančné náklady:

Navrhované opatrenia :

Stavebné úpravy – potrebné riešiť prestavbu, alebo úpravu úrovňových križovatiek. Požiadavka hlavne OR PZ ODI Kežmarok a Poprad (návrh na zákaz ľavého odbočenia na oboch križovatkách z cesty I/66A a cesty III. triedy). Križovatka do obce Mlynica má byť vyriešená v súvislosti s preložkou cesty II/540 a napojenie cesty III/3093 na túto preložku.

Termín realizácie:

Predpokladané investičné náklady :

Začiatok úseku NL v smere staničenia



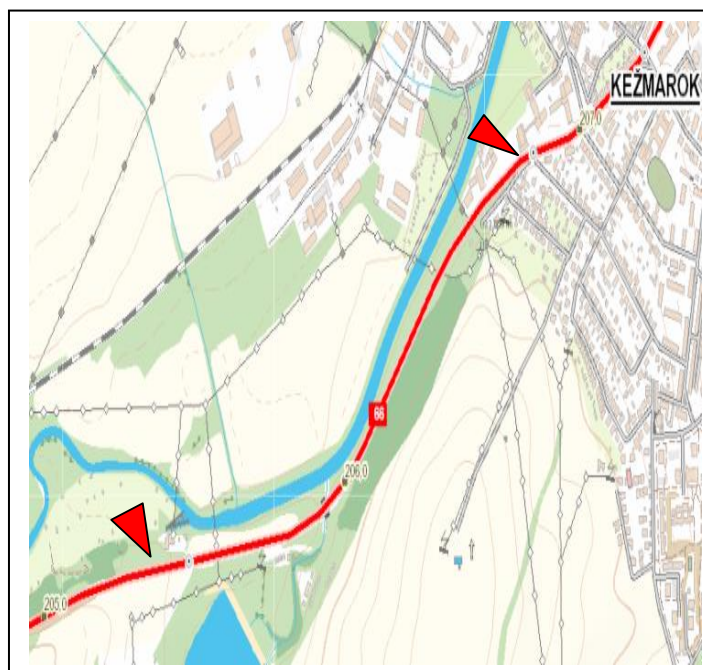
Koniec úseku NL proti smeru staničenia



Nehodová lokalita na ceste I/66, v km 99,800-101,300 (205,290-206,790), dl. 1500 m

Investor: IVSC Košice , detašované pracovisko Poprad

Situačná mapa



- nehodová lokalita

Miestopis a okolie:

Extravilán-intravilán mesta Kežmarok

Úsek cesty pred mestom Kežmarok je výškovo vedený v miernom sklone a smerové prechádza tiahlym oblúkom s dobrými rozhľadovými pomermi. Začiatok a koniec NL je vedený v priamej. Úsek končí na začiatku zástavby mesta.

Podľa celoštátneho sčítania dopravy v roku 2015 intenzita dopravy v úseku bola 13152 vozidiel/24 hod., z toho 12,4 % ťažkých vozidiel.

Príčiny dopravných nehôd :

V uvedenej lokalite bolo za rok 2021 spolu 5 DN, pri ktorých bola 2 osoby ťažko zranené a 1 ľahko.

Materiálne škody činili 20,50 tis. €

Príčiny DN: porušenie povinnosti vodiča, nesprávny spôsob jazdy, nedovolená rýchlosť

Vykonané opatrenia :

Bežná údržba- obnova VDZ , zálievky trhlín
Súvislá údržba- nie je potrebné

Vynaložené finančné náklady:

Navrhované opatrenia :

Stavebné úpravy – Veľká intenzita dopravy v aglomeráciách obcí Veľká Lomnica-Huncovce -Kežmarok spôsobujú vytváranie kolón. Je potrebné čo v najkratšom čase pokračovať s výstavbou preložky cesty I/66 II. úsek . V lokalite s najväčšou nehodovosťou je naplánovaná ČSPHM s vybudovaním odbočovacích a zaraďovacích pruhov , čo môže pomôcť zamedziť vytváranie kolíznych situácií.

Termín realizácie:

Predpokladané investičné náklady :

Začiatok úseku NL v smere staničenia



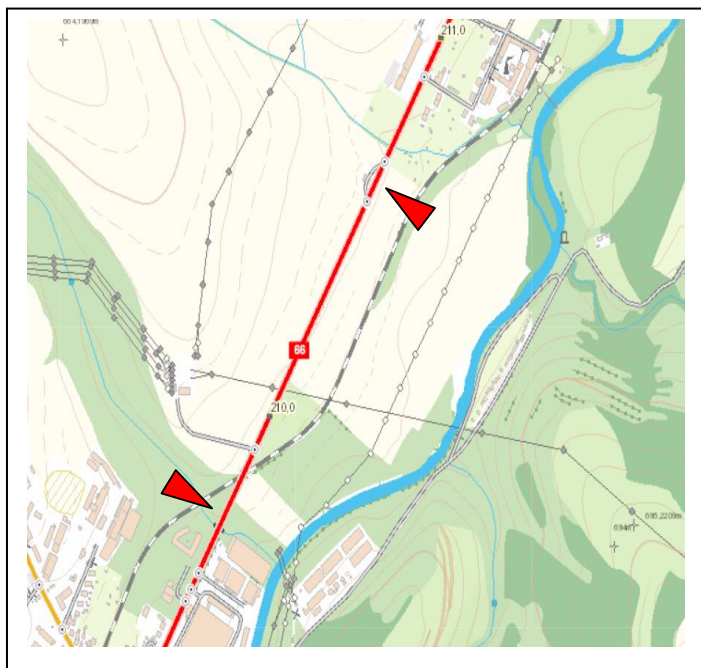
Koniec úseku NL proti smeru staničenia



Nehodová lokalita na ceste I/66, v km 104,250 –105,000 (209,780-210,530), dl. 750 m

Investor: IVSC Košice , detašované pracovisko Poprad

Situačná mapa



- nehodová lokalita

Miestopis a okolie:

Extravilán mesta Kežmarok a mestskej časti Pradiareň. Úsek začína pred úrovňovým žel. priecestím a končí pri ČS PHM . Ide o rovinný a priamy úsek . V strede NL bude situované napojenie preložky cesty I/66 ako obchvat Kežmarku

Podľa celoštátneho sčítania dopravy v roku 2015 intenzita dopravy v úseku bola 15434 vozidiel/24 hod., z toho 13% ťažkých vozidiel.

Príčiny dopravných nehôd :

V uvedenej lokalite boli za rok 2021 spolu 2 DN, pri ktorých bola 1 osoba ťažko zranená a 1 ľahko zranená.

Materiálne škody činili 8,2 tis. €

Príčiny DN: porušenie povinnosti vodiča, nesprávna jazda na žel. priecestí

Vykonané opatrenia :

Bežná údržba- obnova VDZ , vysprávky výtčkov, zálievky trhlín

Súvislá údržba-

Vynaložené finančné náklady:

Navrhované opatrenia :

Stavebné úpravy – je nutné okamžite pokračovať v realizácii preložky cesty I/66 Poprad – Kežmarok II etapa, ktorá rieši aj obchvat mesta Kežmarok. Chýbajúce odbočovacie pruhy k ČS PHM

Termín realizácie:

Predpokladané investičné náklady :

Začiatok úseku NL v smere staničenia



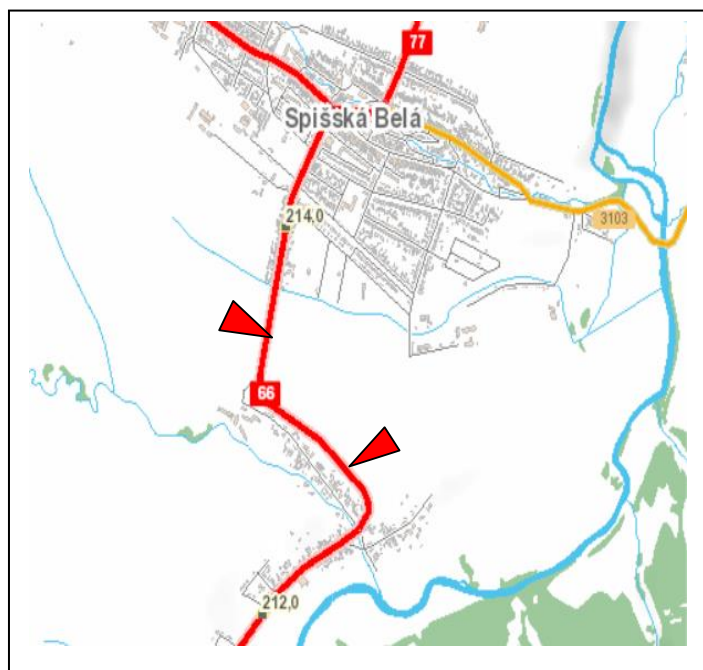
Koniec úseku NL proti smeru staničenia



Nehodová lokalita na ceste I/66, v km 107,400-108,100 (212,880-213,580), dl. 700 m

Investor: IVSC Košice , detašované pracovisko Poprad

Situačná mapa



- nehodová lokalita

Miestopis a okolie:

Extravilán medzi mestskou časťou Sp. Belá-časť Strážky a Spišskou Belou. Úsek NL začína priamym úsekom, prechádza do pravotočivej tiahlej zatáčky a končí priamym úsekom

Podľa celoštátneho sčítania dopravy v roku 2015 intenzita dopravy v úseku bola 9388 vozidiel/24 hod., z toho 14,8 % ťažkých vozidiel.

Príčiny dopravných nehôd :

V uvedenej lokalite boli za rok 2021 spolu 4 DN, pri ktorých boli 2 osoby ľahko zranené.

Materiálne škody činili 18,92 tis.€

Príčiny DN: porušenie povinnosti vodiča, nedovolená rýchlosť a nedodržanie vzdialenosti medzi vozidlami

Vykonané opatrenia :

Bežná údržba- obnova VDZ , vysprávky výtčkov, zálievky trhlín

Súvislá údržba- nie je potrebné

Vynaložené finančné náklady:

Navrhované opatrenia :

Stavebné úpravy – Smerový oblúk medzi priamymi úsekmi dáva predpoklad , aby vodiči neskoro reagovali na zmenu smeru jazdy a neprispôbili rýchlosť danej situácii.

So stavebno-technickými zmenami a opatreniami sa v blízkej dobe neuvažuje

Termín realizácie:

Predpokladané investičné náklady :

Začiatok úseku NL v smere staničenia



Koniec úseku NL proti smeru staničenia

