

**SLOVENSKÁ SPRÁVA CIEST
IVSC BANSKÁ BYSTRICA**

**NEHODOVÉ LOKALITY
NA CESTÁCH I. TRIEDY
v roku 2021**

PODĽA KRITÉRIA 5 DN/rok/km

Materiál predkladá : SSC-IVSC Banská Bystrica
Meno : Ing. Marián Gajdošík
Kontakt : tel.: 048/4343 226
e-mail: marian.gajdosik@ssc.sk

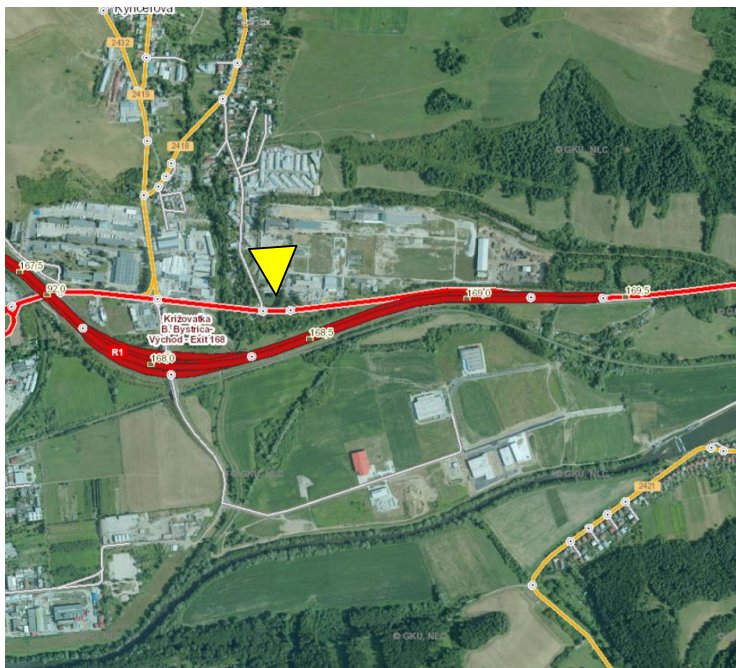
Pracovisko: Banská Bystrica

NEHODOVÉ LOKALITY podľa kritéria 5 DN/rok/km

1. cesta I/66 (km 92,280 – 94,200)
Banská Bystrica – intravilán
2. cesta I/66 (km 99,800 – 101,300)
Slovenská Ľupča – extravilán
3. cesta I/66 (km 104,250 – 105,000)
Lučatín – extravilán
4. cesta I/66 (km 107,400 – 108,100)
Medzibrod – extravilán

Nehodová lokalita na ceste I/66 v km 92,280 – 94,200 (Banská Bystrica)

Situácia



Vykonané opatrenia

- obnova vodorovného dopravného značenia a oprava zvislého DZ, v rámci údržby každoročne

NL v smere staničenia



Miestopis a okolie:

Nehodová lokalita sa nachádza v intraviláne mesta Banská Bystrica na ceste I/66. Ide o priamy úsek, ktorý prechádza miernym ľavotočivým oblúkom. Podľa celoštátneho sčítania dopravy v roku 2015 bola intenzita dopravy v tomto úseku 11155 vozidiel/24 h, z toho 11,4% ťažkých.

Príčiny dopravných nehôd:

V uvedenej lokalite sa stalo za rok 2021 päť dopravných nehôd, pri ktorých bola jedna osoba usmrtená a štyri osoby boli ľahko zranené.

Príčiny dopravných nehôd boli: vplyv prevádzky, porušenie povinnosti účastníka cestnej premávky, porušenie povinnosti vodiča, nesprávna jazda cez križovatku a porušenie osobitných ustanovení o chodcoch.

Opatrenia navrhované

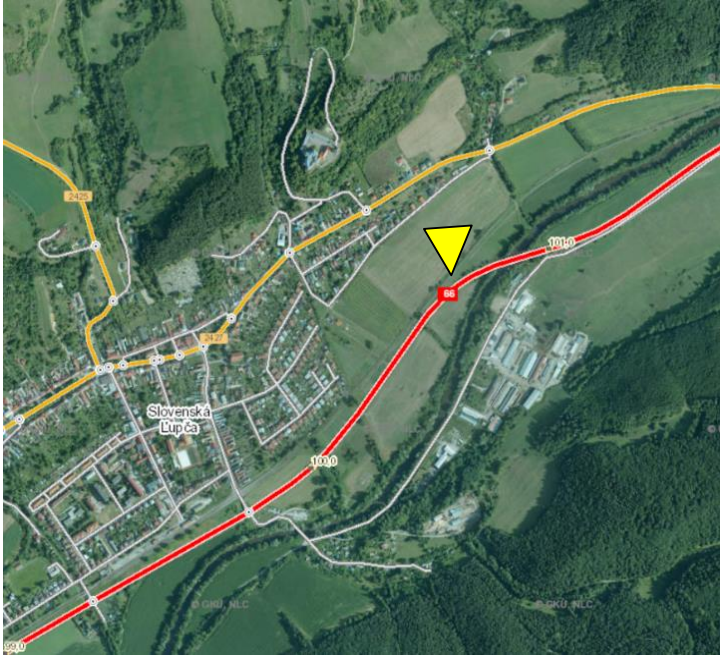
- príčinou DN bolo zlyhanie ľudského faktora, úsek je dostatočne prehľadný
- zo strany príslušného dopravného inšpektorátu nebol daný podnet na úpravu dopravného značenia, aktuálne je v predmetnom úseku najvyššia dovolená rýchlosť 70 km/hod.
- realizácia veľkoplošných opráv v staničení 88,400 – 92,500 vo finančnom objeme 2500 000 eur, termín realizácie rok 2022

NL proti smeru staničenia



Nehodová lokalita na ceste I/66 v km 99,800 – 101,300 (Slovenská Ľupča)

Situácia



Miestopis a okolie:

Nehodová lokalita sa nachádza v extraviláne obce Slovenská Ľupča na ceste I/66. Ide o priamy úsek, ktorý prechádza miernym pravotočivým oblúkom. Podľa celoštátneho sčítania dopravy v roku 2015 bola intenzita dopravy v tomto úseku 12387 vozidiel/24 h, z toho 12,5% ťažkých.

Príčiny dopravných nehôd:

V uvedenej lokalite sa stali za rok 2021 dve dopravné nehody, pri ktorých bola jedna osoba usmrtená a jedna osoba bola ľahko zranená.

Príčiny dopravných nehôd boli: porušenie povinnosti vodiča a nesprávne predchádzanie.



Vykonané opatrenia

- obnova vodorovného dopravného značenia a oprava zvislého DZ, v rámci údržby každoročne

Opatrenia navrhované

- príčinou DN bolo zlyhanie ľudského faktora, úsek je dostatočne prehľadný
- zo strany príslušného dopravného inšpektorátu nebol daný podnet na úpravu dopravného značenia, aktuálne je v predmetnom úseku najvyššia dovolená rýchlosť 70 km/hod.
- vzhľadom na uvedené, nie je potrebné prijímať opatrenia

NL v smere staničenia

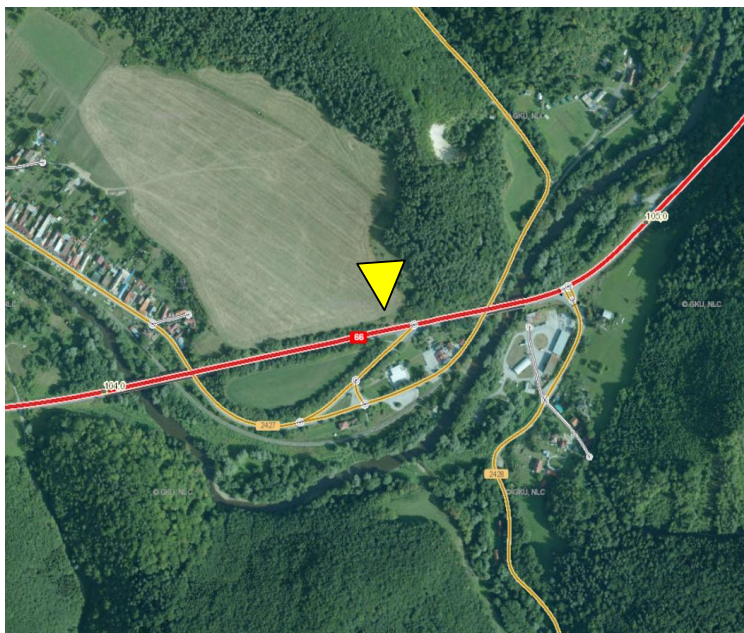


NL proti smeru staničenia



Nehodová lokalita na ceste I/66 v km 104,250 – 105,000 (Lučatín)

Situácia



Miestopis a okolie:

Nehodová lokalita sa nachádza v extraviláne obce Lučatín na ceste I/66. Ide o priamy úsek, ktorý prechádza miernym ľavotočivým oblúkom. Podľa celoštátneho sčítania dopravy v roku 2015 bola intenzita dopravy v tomto úseku 12387 vozidiel/24 h, z toho 12,5% ťažkých.

Príčiny dopravných nehôd:

V uvedenej lokalite sa stali za rok 2021 tri dopravné nehody, pri ktorých nedošlo k zraneniam. Príčiny dopravných nehôd boli: porušenie povinnosti vodiča, nedodržanie vzdialenosti medzi vozidlami a nerešpektovanie osobitosti premávky v zimnom období



Vykonané opatrenia

- obnova vodorovného dopravného značenia a oprava zvislého DZ, v rámci údržby každoročne

Opatrenia navrhované

- príčinou DN bolo zlyhanie ľudského faktora, úsek je dostatočne prehľadný
- zo strany príslušného dopravného inšpektorátu nebol daný podnet na úpravu dopravného značenia,
- vzhľadom na uvedené, nie je potrebné prijímať opatrenia

NL v smere staničenia

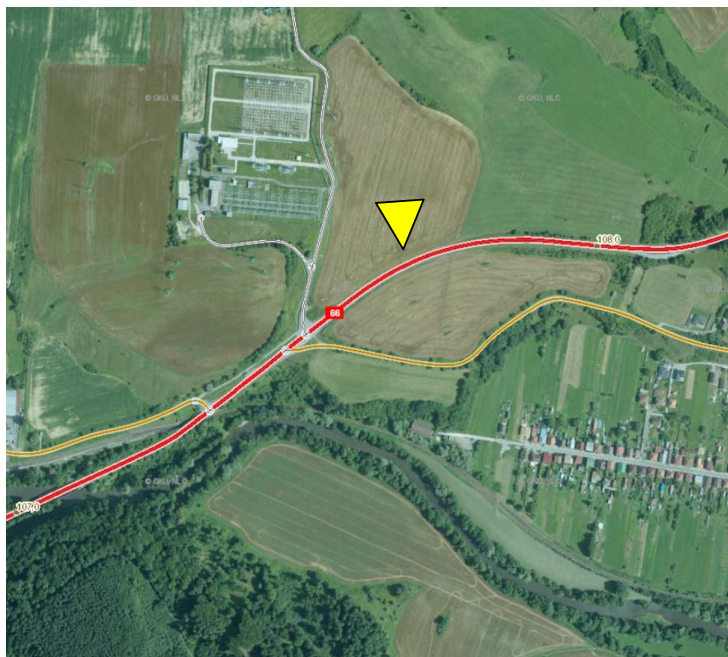


NL proti smeru staničenia



Nehodová lokalita na ceste I/66 v km 107,400 – 108,100 (Medzibrod)

Situácia



Miestopis a okolie:

Nehodová lokalita sa nachádza v extraviláne obce Medzibrod na ceste I/66. Ide o úsek, ktorý prechádza miernym pravotočivým oblúkom. Podľa celoštátneho sčítania dopravy v roku 2015 bola intenzita dopravy v tomto úseku 10152 vozidiel/24 h, z toho 14,5% ťažkých.

Príčiny dopravných nehôd:

V uvedenej lokalite sa stali za rok 2021 dve dopravné nehody, pri ktorých bola jedna osoba ťažko zranená a jedna osoba bola zranená ľahko.

Príčiny dopravných nehôd boli: nedovolená rýchlosť jazdy a nedodržanie vzdialenosti medzi vozidlami.



Vykonané opatrenia

- obnova vodorovného dopravného značenia a oprava zvislého DZ, v rámci údržby každoročne

Opatrenia navrhované

- príčinou DN bolo zlyhanie ľudského faktora, úsek je dostatočne prehľadný
- zo strany príslušného dopravného inšpektorátu nebol daný podnet na úpravu dopravného značenia,
- vzhľadom na uvedené, nie je potrebné prijímať opatrenia

NL v smere staničenia



NL proti smeru staničenia



Pracovisko: Zvolen

NEHODOVÉ LOKALITY podľa kritéria 5 DN/rok/km

1. cesta I/66 (km 43,300 – 44,420)
Krupina – intravilán

Nehodová lokalita na ceste I/66 v km 43,300 – 44,420 (Krupina)

Situácia



Miestopis a okolie:

Nehodová lokalita sa nachádza v intraviláne mesta Krupina na ceste I/66. Ide o priamy úsek s ľavotočivým oblúkom. Podľa celoštátneho sčítania dopravy v roku 2015 bola intenzita dopravy v tomto úseku 8524 vozidiel/24 h, z toho 20,1% ťažkých.

Príčiny dopravných nehôd:

V uvedenej lokalite sa stalo za rok 2021 sedem dopravných nehôd, pri ktorých boli dve osoby ťažko zranené a jedna osoba bola zranená ľahko.

Príčiny dopravných nehôd boli: porušenie povinnosti vodiča, nesprávne otáčanie a cúvanie, nesprávne odbočovanie, nesprávna jazda cez križovatku a porušenie osobitných ustanovení o chodcoch.



Vykonané opatrenia

- obnova vodorovného dopravného značenia a oprava zvislého DZ, v rámci údržby každoročne
- veľkoplošné opravy v staničení 44,215 – 44,675 vo finančnom objeme 126 000 eur, termín realizácie 2021

Opatrenia navrhované

- príčinou DN bolo zlyhanie ľudského faktora, úsek je dostatočne prehľadný
- zo strany príslušného dopravného inšpektorátu nebol daný podnet na úpravu dopravného značenia
- vzhľadom na uvedené, nie je potrebné prijímať opatrenia

NL v smere staničenia



NL proti smeru staničenia



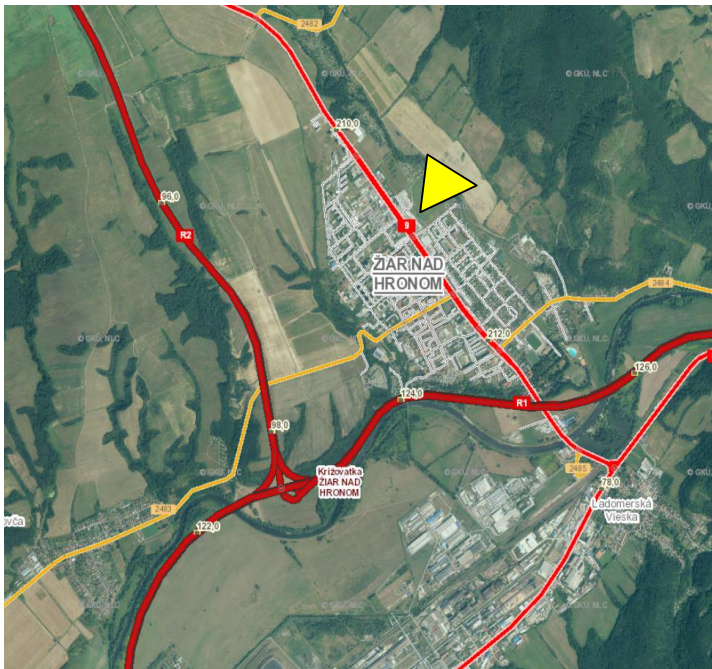
Pracovisko: Žiar nad Hronom

NEHODOVÉ LOKALITY podľa kritéria 5 DN/rok/km

1. cesta I/9 (km 211,600 – 212,500)
Žiar nad Hronom – intravilán

Nehodová lokalita na ceste I/9 v km 211,600 – 212,500 (Žiar nad Hronom)

Situácia



 - NL

Vykonané opatrenia

- obnova vodorovného dopravného značenia a oprava zvislého DZ, v rámci údržby každoročne

NL v smere staničenia



Miestopis a okolie:

Nehodová lokalita sa nachádza v intraviláne mesta Žiar nad Hronom na ceste I/9. Ide o priamy úsek. Podľa celoštátneho sčítania dopravy v roku 2015 bola intenzita dopravy v tomto úseku 11088 vozidiel/24 h, z toho 9,1% ťažkých.

Príčiny dopravných nehôd:

V uvedenej lokalite sa stalo za rok 2021 päť dopravných nehôd, pri ktorých bolo päť osôb ľahko zranených. Príčiny dopravných nehôd boli: porušenie povinnosti vodiča, nedodržanie vzdialenosti medzi vozidlami a nesprávna jazda v jazdných pruhoch.

Opatrenia navrhované

- príčinou DN bolo zlyhanie ľudského faktora, úsek je dostatočne prehľadný
- zo strany príslušného dopravného inšpektorátu nebol daný podnet na úpravu dopravného značenia
- vzhľadom na uvedené, nie je potrebné prijímať opatrenia

NL proti smeru staničenia

