

# SLOVENSKÁ SPRÁVA CIEST IVSC KOŠICE

**Pracovisko : Poprad**

## **NEHODOVÉ LOKALITY NA CESTÁCH I. TRIEDY v roku 2020**

**PODĽA KRITÉRIA 5 DN/rok/km**

**Materiál predkladá :** SSC IVSC Košice – pracovisko Poprad

**Meno :** Mária Kundráčová

**Kontakt :** Tel. 052/ 7883346

**E – mail:** [maria.kundracova@ssc.sk](mailto:maria.kundracova@ssc.sk)

# **PRACOVISKO: POPRAD**

## **Nehodové lokality v roku 2020**

**podľa kritéria 5 DN/rok/km**

- **cesta I/18 v km 604,700 – 605,320; intravilán mesta Poprad**
- **cesta I/66 v km 71,200 – 72,000; extravilán medzi obcami Vernár - Hranovnica**
- **cesta I/66 v km 86,300 – 87,900; intravilán mesta Poprad**
- **cesta I/66 v km 89,000 – 90,500; intravilán mesta Poprad**
- **cesta I/66 v km 96,700 – 97,800; intravilán obce Huncovce**
- **cesta I/66 v km 101,500 – 102,500; intravilán mesta Kežmarok**
- **cesta I/66 v km 106,000 – 107,600; extravilán a intravilán mesta Spišská Belá- časť Strážky**

# Nehodová lokalita na ceste I/18 v km 604,700 – 605,320 , dl. 620 m

Investor: IVSC Košice, detašované pracovisko Poprad

## Situačná mapa



- nehodová lokalita

### Miestopis a okolie:

Intravilán mesta Poprad .

Úsek začína v križovatke s MK a končí vetvami mimoúrovňovej križovatky s cestou I/66. Komunikácia vedená v rovinatom území s miernym stúpaním a plynulom smerovom vedení. Ide o križovatky vetiev s cestou I/66 riadené a neriadené CSS a jeden dôležitý priechod pre chodcov s prestupným stredovým ostrovčekom.

Podľa celoštátneho sčítania dopravy v roku 2015 intenzita dopravy v úseku bola 15483 vozidiel/24 hod., z toho 8,4% ťažkých vozidiel.

### Príčiny dopravných nehôd :

V uvedenej lokalite bolo za rok 2020 5 DN, pri ktorých boli 4 osoby ľahko zranené.

Materiálne škody činili 17,2 tis. €.

Príčiny DN: porušenie povinnosti vodiča, nedodržanie vzdialenosti medzi vozidlami, porušenie povinnosti účastníka cestnej premávky, nesprávne odbočovanie, nedovolená rýchlosť, nesprávna jazda cez križovatkou

### Vykonané opatrenia :

#### Bežná údržba

- obnova VDZ , vysprávky

#### Súvislá údržba

- plánovaná obnova krytu vozovky

Vynaložené finančné náklady:

### Navrhované opatrenia :

- Intravilán mesta s vysokou intenzitou dopravy a s množstvom kolíznych úrovňových križovatiek.
- Je potrebná obnova krytu vozovky v čo najkratšom termíne a kompletná realizácia VDZ

#### Termín realizácie:

Predpokladané investičné náklady :

Začiatok úseku NL v smere staničenia



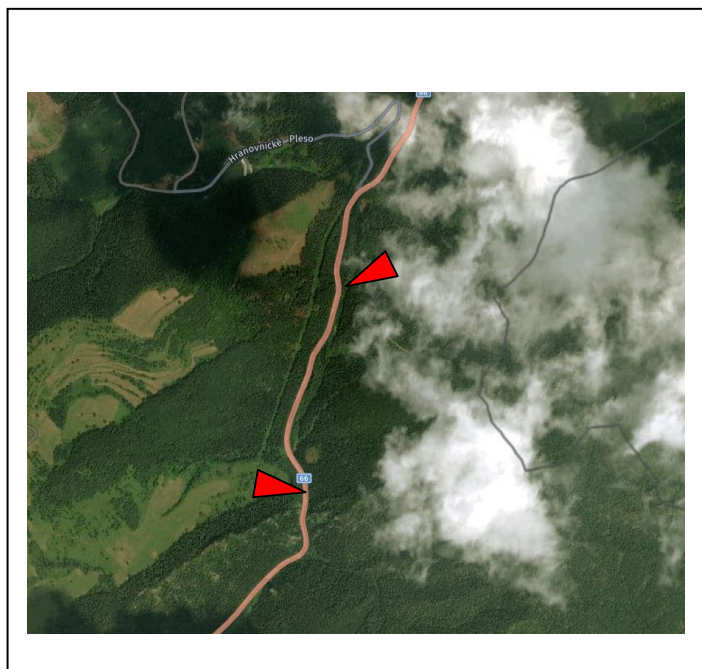
Koniec úseku NL proti smeru staničenia



## Nehodová lokalita na ceste I/66 v km 71,200 – 72,000, dl. 800 m

Investor: IVSC Košice , detašované pracovisko Poprad

### Situačná mapa



- nehodová lokalita

#### Miestopis a okolie:

Extravilán medzi obcami Vernár a Hranovnica .  
Úsek začína za Vernárskou tiesninou a prechádza rovinatým horským terénom s množstvom smerových oblúkov . 2 pruhová komunikácia po rekonštrukcii.

Podľa celoštátneho sčítania dopravy v roku 2015 intenzita dopravy v úseku bola 2972 vozidiel/24 hod., z toho 17,6% ťažkých vozidiel.

#### Príčiny dopravných nehôd :

V uvedenej lokalite bolo za rok 2020 1 DN, pri ktorej bola 1 osoba ľahko zranená.

Materiálne škody činili 3,0 tis. €.

Príčiny DN: nedovolená rýchlosť

#### Vykonané opatrenia :

##### Bežná údržba

- obnova VDZ

##### Súvislá údržba

- Úsek po rekonštrukcii a obnove krytu
- 

Vynaložené finančné náklady:

#### Navrhované opatrenia :

- Úsek cesty je po kompletnej rekonštrukcii a obnove krytu.  
Jediným negatívom je smerové vedenie trasy s množstvom oblúkov a pri nesprávnom spôsobe jazdy dochádza ku kolíziám

Termín realizácie:

Predpokladané investičné náklady :

Začiatok úseku NL v smere staničenia



Koniec úseku NL proti smeru staničenia



# Nehodová lokalita na ceste I/66, v km 86,300 – 87,900, dl. 1600 m

Investor: IVSC Košice , detašované pracovisko Poprad

## Situačná mapa



- nehodová lokalita

### Miestopis a okolie:

Intravilán mesta Poprad

Úsek cesty začína dvojpruhovou komunikáciou a plynulo prechádza do smerovo rozdeleného 4-pruhu . Končí za veľkou kruhovou križovatkou v priesečnej križovatke s MK

Podľa celoštátneho sčítania dopravy v roku 2015 intenzita dopravy v úseku bola 12576 – 21488 - 18857 vozidiel/24 hod., z toho 7,8 % ťažkých vozidiel.

### Príčiny dopravných nehôd :

V uvedenej lokalite bolo za rok 2020 6 DN, pri ktorých boli 4 osoby ľahko zranené.

-intenzita dopravy je veľmi vysoká hlavne v kritických hodinách a dáva predpoklad zvýšenej nehodovosti v danom úseku. Vznikajú časté kolóny a zahlcovanie križovatiek

Materiálne škody činili 4,15 tis. €

Príčiny DN: porušenie povinnosti vodiča, porušenie osobitných ustanovení o cyklistoch, nedovolená rýchlosť, záveda v zjazdnosti komunikácie, nedodržanie vzdialenosti medzi vozidlami

### Vykonané opatrenia :

Bežná údržba- obnova VDZ , vysprávky, zálievky trhlín

Súvislá údržba- potrebná obnova krytu

Vynaložené finančné náklady:

### Navrhované opatrenia :

Stavebné úpravy – potrebná obnova krytu vozovky v úseku od začiatku úseku vrátane kruhového objazdu

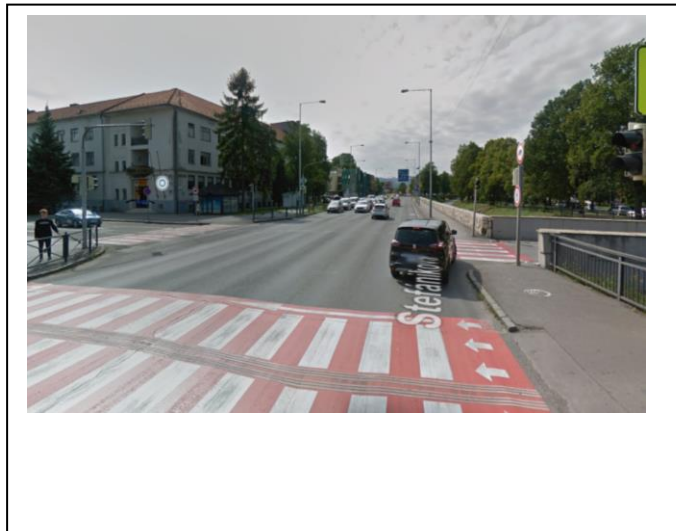
Termín realizácie:

Predpokladané investičné náklady :

Začiatok úseku NL v smere staničenia



Koniec úseku NL proti smeru staničenia



# Nehodová lokalita na ceste I/66, v km 89,000 – 90,500, dl. 1500 m

Investor: IVSC Košice , detašované pracovisko Poprad

## Situačná mapa



- nehodová lokalita

### Miestopis a okolie:

Intravilán mesta Poprad

Úsek cesty je 4 pruhová smerovo rozdelená komunikácia s množstvom križovatiek riadených CSS . Začína v križovatke s cestou III/3076 a končí pred mimoúrovňovou križovatkou s D1 Poprad-východ

Podľa celoštátneho sčítania dopravy v roku 2015 intenzita dopravy v úseku bola 16935 vozidiel/24 hod., z toho 8,2% ťažkých vozidiel.

### Príčiny dopravných nehôd :

V uvedenej lokalite boli za rok 2020 4 DN, pri ktorých bola 1 osoba ťažko zranená.

Materiálne škody činili 5,15 tis. €

Príčiny DN: Pôsobenie zvierat, porušenie povinnosti vodiča, nesprávny spôsob jazdy, nerešpektovanie osobitosti premávky v zimnom období

### Vykonalné opatrenia :

Bežná údržba- obnova VDZ , zálievky trhlín  
Súvislá údržba-

Vynaložené finančné náklady:

### Navrhované opatrenia :

Stavebné úpravy – cesta je vybudovaná ako 4- pruh v r. 2011 a nemá závary, ktorý by ovplyvňovali dopravnú nehodovosť. Nehody vznikajú hlavne v križovatkách pri nedodržiavaní dopravných predpisov vodičmi

Termín realizácie:

Predpokladané investičné náklady :

Začiatok úseku NL v smere staničenia

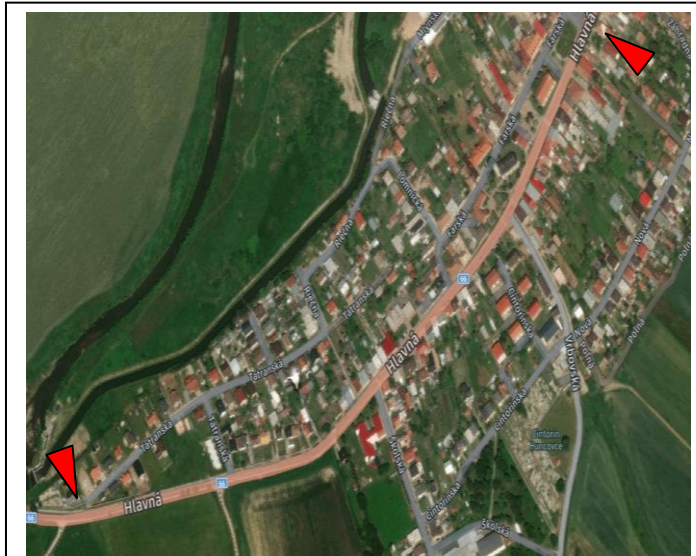
Koniec úseku NL proti smeru staničenia



## Nehodová lokalita na ceste I/66, v km 96,700 – 97,800, dl. 1100 m

Investor: IVSC Košice , detašované pracovisko Poprad

### Situačná mapa



- nehodová lokalita

#### Miestopis a okolie:

Intravilán obce Huncovce

Úsek začína na začiatku obce Huncovce a končí pred koncom zástavby. Klasická mestská zástavba s obojstrannými chodníkmi a množstvom križovatiek s MK

Podľa celoštátneho sčítania dopravy v roku 2015 intenzita dopravy v úseku bola 13147 vozidiel/24 hod., z toho 12,4 % ťažkých vozidiel.

#### Príčiny dopravných nehôd :

V uvedenej lokalite boli za rok 2020 4 DN, pri ktorých bola 1 osoba ťažko zranená a 4 ľahko zranené.

Materiálne škody činili 13,8 tis. €

Príčiny DN: porušenie osobitných ustanovení o chodcoch, nedodržiavanie vzdialenosti medzi vozidlami, nesprávna jazda cez križovatku

#### Vykonané opatrenia :

Bežná údržba- obnova VDZ , vysprávky výtlkov  
Súvislá údržba- obnova krytu vozovky v r. 2018

Vynaložené finančné náklady:

#### Navrhované opatrenia :

Stavebné úpravy – je nutné okamžite pokračovať v realizácii preložky cesty I/66 Poprad – Kežmarok II etapa, ktorá rieši aj obchvat obce. Intenzita dopravy a kumulovanie premávky v križovatkách dávajú predpoklad vzniku kolíznych situácií.

Termín realizácie:

Predpokladané investičné náklady :

Začiatok úseku NL v smere staničenia



Koniec úseku NL proti smeru staničenia



# Nehodová lokalita na ceste I/66, v km 101,500 – 102,500 , dl. 1000 m

Investor: IVSC Košice , detašované pracovisko Poprad

## Situačná mapa



- nehodová lokalita

### Miestopis a okolie:

Intravilán mesta Kežmarok. Začiatok úseku v meste Kežmarok v priesečnej križovatke s MK a končí v kruhovej križovatke. Klasická mestská zástavba s obojstrannými chodníkmi a množstvom križovatiek.

Podľa celoštátneho sčítania dopravy v roku 2015 intenzita dopravy v úseku bola 13147– 17095 vozidiel/24 hod., z toho 13,0% ťažkých vozidiel.

### Príčiny dopravných nehôd :

V uvedenej lokalite bolo za rok 2020 6 DN, pri ktorých boli 3 osoby ľahko zranené.

Materiálne škody činili 11,35 tis.€

Príčiny DN: porušenie povinnosti vodiča, nesprávny spôsob jazdy, nesprávne odbočovanie

### Vykonané opatrenia :

Bežná údržba- obnova VDZ , vysprávky výtlkov  
Súvislá údržba- toho času prebieha doprava po moste 66-064 po náhradnom premostení v opačnom smere z dôvodu jeho zlého stavu

Vynaložené finančné náklady:

### Navrhované opatrenia :

Stavebné úpravy – je nutné okamžite pokračovať v realizácii preložky cesty I/66 Poprad – Kežmarok II etapa, ktorá rieši aj odklon dopravy z prietahu mesta KK. Intenzita dopravy a kumulovanie premávky v križovatkách dávajú predpoklad vzniku kolíznych situácií.

Potrebná obnova krytu vozovky v prietahu mesta KK a rekonštrukcia mosta 66-064

Termín realizácie:

Predpokladané investičné náklady :

Začiatok úseku NL v smere staničenia



Koniec úseku NL proti smeru staničenia





# Nehodová lokalita na ceste I/66, v km 106,000 - 107,600 , dl. 1600 m

Investor: IVSC Košice , detašované pracovisko Poprad

## Situačná mapa



- nehodová lokalita

### Miestopis a okolie:

Extravilán- intravilán mestskej časti Spišská Belá - Strážky

Úsek cesty na začiatku v priamej prechádza za kruhovou križovatkou do intravilánu Strážok a končí za ľavotočivým smerovým oblúkom

Podľa celoštátneho sčítania dopravy v roku 2015 intenzita dopravy v úseku bola 9871 vozidiel/24 hod., z toho 13,3% ťažkých vozidiel.

### Príčiny dopravných nehôd :

V uvedenej lokalite bolo za rok 2020 5 DN, pri ktorých boli 1 osoba ťažko a 1osoba ľahko zranená.

Materiálne škody činili 32,5 tis. €

Príčiny DN: porušenie povinnosti vodiča, nedovolená rýchlosť

### Vykonané opatrenia :

Bežná údržba- obnova VDZ , vysprávky výtlkov  
Súvislá údržba- potrebná obnova krytu

Vynaložené finančné náklady:

### Navrhované opatrenia :

Stavebné úpravy – Po ukončení výstavby kruhovej križovatky na začiatku úseku bola stavba uvedená do prevádzky na skúšobnú dobu, nakoľko je atypická priečnym sklonom a vyskytujú sa tam DN

Potrebná obnova krytu vozovky v prietahu mestskej časti

Termín realizácie:

Predpokladané investičné náklady :

Začiatok úseku NL v smere staničenia



Koniec úseku NL proti smeru staničenia

