

**SLOVENSKÁ SPRÁVA CIEST  
IVSC BANSKÁ BYSTRICA**

**NEHODOVÉ LOKALITY  
NA CESTÁCH I. TRIEDY  
v roku 2020**

**PODĽA KRITÉRIA 5 DN/rok/km**

**Materiál predkladá :** SSC-IVSC Banská Bystrica  
**Meno :** Ing. Marián Gajdošík  
**Kontakt :** tel.: 048/4343 226  
e-mail: marian.gajdosik@ssc.sk

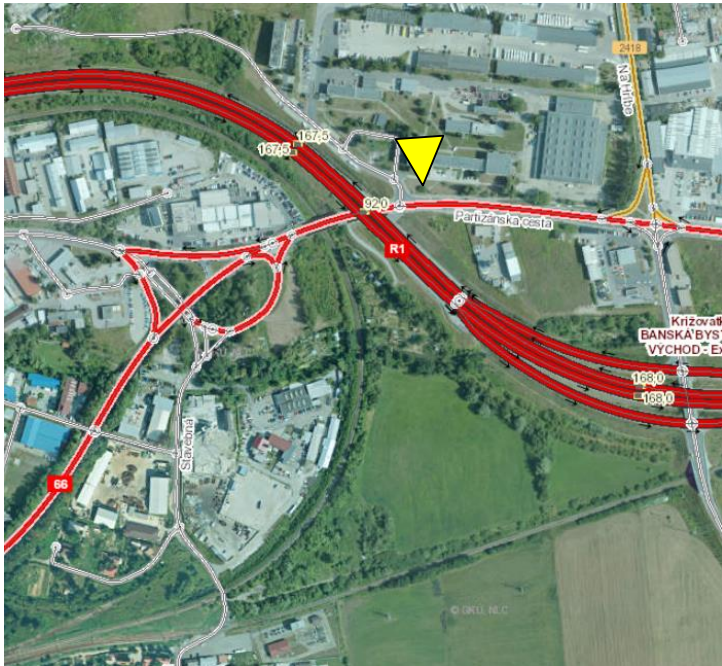
## **Pracovisko: Banská Bystrica**

### **NEHODOVÉ LOKALITY** podľa kritéria 5 DN/rok/km

1. cesta I/66 (km 91,700 – 92,280)  
Banská Bystrica – intravilán

# Nehodová lokalita na ceste I/66 v km 91,700 – 92,280 (Banská Bystrica)

## Situácia



 - NL

### Vykonané opatrenia

- obnova vodorovného dopravného značenia a oprava zvislého DZ, v rámci údržby každoročne

### Miestopis a okolie:

Nehodová lokalita sa nachádza v intraviláne mesta Banská Bystrica na ceste I/66. Ide o úsek, ktorý prechádza pravotočivým oblúkom. Podľa celoštátneho sčítania dopravy v roku 2015 bola intenzita dopravy v tomto úseku 11155 vozidiel/24 h, z toho 11,4% ťažkých.

### Príčiny dopravných nehôd:

V uvedenej lokalite sa stalo za rok 2020 sedem dopravných nehôd, pri ktorých bolo deväť osôb ľahko zranených.

Príčiny dopravných nehôd boli: porušenie povinnosti účastníka cestnej premávky, porušenie povinnosti vodiča, nedodržanie vzdialenosti medzi vozidlami, nesprávna jazda v jazdných pruhoch a nesprávna jazda cez križovatku.

### Opatrenia navrhované

- príčinou DN bolo zlyhanie ľudského faktora, úsek je dostatočne prehľadný
- zo strany príslušného dopravného inšpektorátu nebol daný podnet na úpravu dopravného značenia, aktuálne je v predmetnom úseku najvyššia dovolená rýchlosť 70 km/hod.
- vzhľadom na uvedené, nie je potrebné prijímať opatrenia

NL v smere staničenia



NL proti smeru staničenia



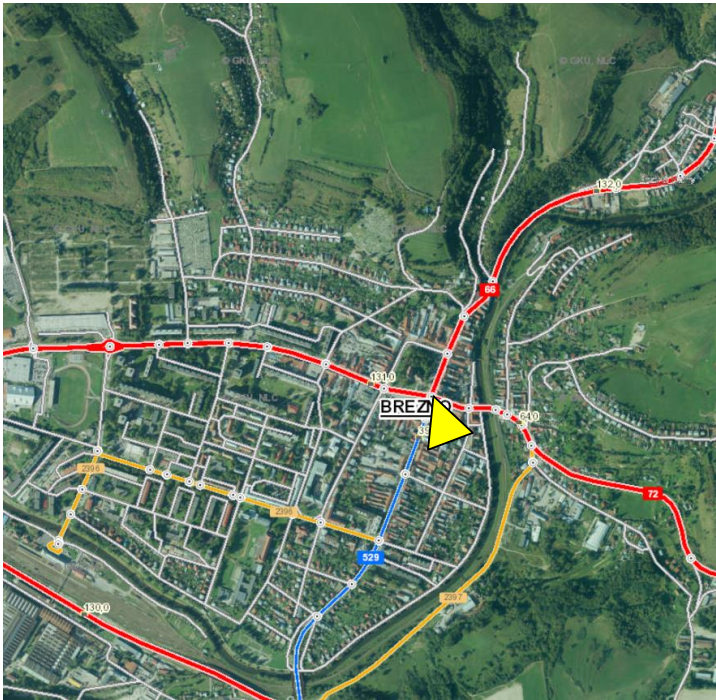
## **Pracovisko: Brezno**

### **NEHODOVÉ LOKALITY** podľa kritéria 5 DN/rok/km

1. cesta I/66 (km 130,600 – 131,400)  
Brezno – intravilán

# Nehodová lokalita na ceste I/66 v km 130,600 – 131,400 (Brezno)

## Situácia



 - NL

### Miestopis a okolie:

Nehodová lokalita sa nachádza na ceste I/66 v intraviláne mesta Brezno. Dotknutý úsek je dostatočne vyznačený dopravným značením - vodorovným aj zvislým.

Podľa posledného sčítania dopravy v roku 2015 bola intenzita v úseku 6569 vozidiel/24 hodín, z toho 14,3% ťažkých.

### Príčiny dopravných nehôd:

V uvedenej lokalite sa stalo za rok 2020 päť dopravných nehôd, pri ktorých bola jedna osoba ľahko zranená.

Príčiny tragických dopravných nehôd boli: nedovolená rýchlosť jazdy, nedodržanie vzdialenosti medzi vozidlami, porušenie osobitných ustanovení o chodcoch, porušenie osobitných ustanovení o cyklistoch a nerešpektovanie pravidiel o dopravných značkách alebo dopravných zariadeniach alebo pokynoch policajta alebo inej oprávnenej osoby .

### Vykonané opatrenia

- obnova vodorovného dopravného značenia a oprava zvislého DZ, v rámci údržby každoročne

### Opatrenia navrhované

- príčinou DN bolo zlyhanie ľudského faktora, úsek je dostatočne prehľadný
- zo strany príslušného dopravného inšpektorátu nebol daný podnet na úpravu dopravného značenia
- vzhľadom na uvedené, nie je potrebné prijímať opatrenia

NL v smere staničenia



NL proti smeru staničenia



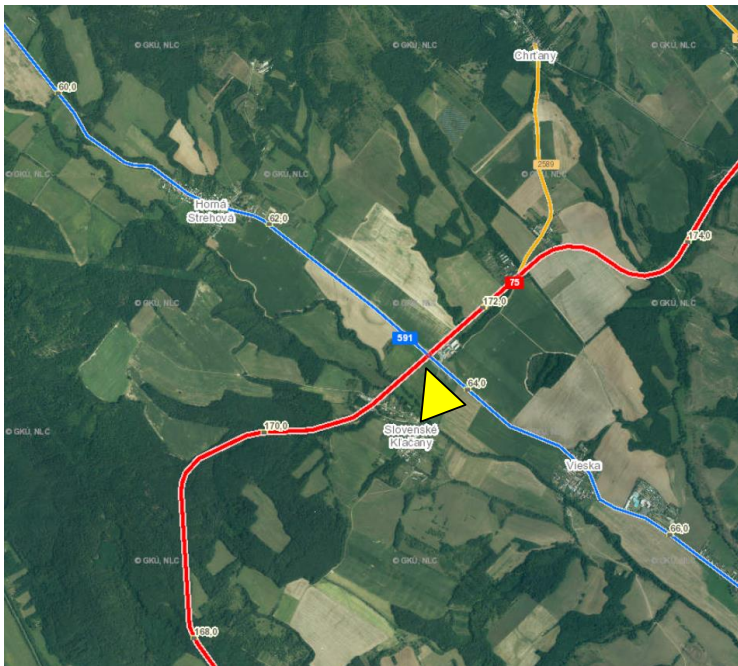
## **Pracovisko: Veľký Krtíš**

### **NEHODOVÉ LOKALITY** podľa kritéria 5 DN/rok/km

1. cesta I/75 (km 171,300 – 171,950)  
Slovenské Kľačany – extravilán

## Nehodová lokalita na ceste I/75 v km 171,300 – 171,950 (Slovenské Kľačany)

### Situácia



### Miestopis a okolie:

Nehodová lokalita sa nachádza na ceste I/75 v extraviláne obce Slovenské Kľačany. Dotknutý úsek je dostatočne vyznačený dopravným značením - vodorovným aj zvislým.

Podľa posledného sčítania dopravy v roku 2015 bola intenzita v úseku 2685 vozidiel/24 hodín, z toho 14,3% ťažkých.

### Príčiny dopravných nehôd:

V uvedenej lokalite sa stalo za rok 2020 päť dopravných nehôd, pri ktorých bolo päť osôb zranených ťažko a štyri osoby boli zranené ľahko.

Príčiny tragických dopravných nehôd boli: nesprávna jazda cez križovatku a nedovolená rýchlosť jazdy

### Vykonané opatrenia

- veľkoplošná oprava v roku 2021 v staničení 170,500 – 172,500 vo finančnom objeme 550 826 eur,
- obnova vodorovného dopravného značenia a oprava zvislého DZ, v rámci údržby každoročne

### Opatrenia navrhované

- príčinou DN bolo zlyhanie ľudského faktora, úsek je dostatočne prehľadný
- zo strany príslušného dopravného inšpektorátu nebol daný podnet na úpravu dopravného značenia

NL v smere staničenia



NL proti smeru staničenia



## **Pracovisko: Zvolen**

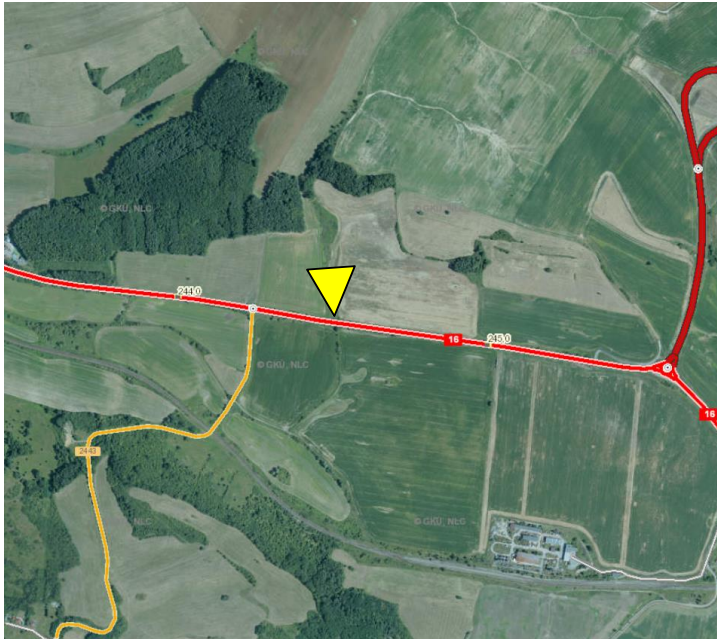
### **NEHODOVÉ LOKALITY** podľa kritéria 5 DN/rok/km

1. cesta I/16 (km 244,200 – 245,100)  
Lieskovec – extravilán



## Nehodová lokalita na ceste I/16 v km 244,200 – 245,100 (Lieskovec)

### Situácia



 - NL

### Vykonané opatrenia

- Úprava vodorovného a zvislého dopravného značenia v celkovom finančnom objeme 662,60 eur
- obnova vodorovného dopravného značenia a oprava zvislého DZ, v rámci údržby každoročne

NL v smere staničenia



### Miestopis a okolie:

Nehodová lokalita sa nachádza v extraviláne obce Lieskovec na ceste I/16. Ide o priamy úsek, ktorý prechádza križovatkou s cestou III/2443. Podľa celoštátneho sčítania dopravy v roku 2015 bola intenzita dopravy v tomto úseku 15923 vozidiel/24 h, z toho 17,6% ťažkých.

### Príčiny dopravných nehôd:

V uvedenej lokalite sa stalo za rok 2020 päť dopravných nehôd, pri ktorých boli tri osoby usmrtené, jedna osoba bola ťažko zranená a jedna ľahko zranená.

Príčiny dopravných nehôd boli: nesprávna jazda cez križovátku, porušenie povinnosti účastníka cestnej premávky, nesprávny spôsob jazdy a porušenie pravidiel pri preprave nákladu.

### Opatrenia navrhované

- príčinou DN bolo zlyhanie ľudského faktora, úsek je dostatočne prehľadný
- zo strany príslušného dopravného inšpektorátu nebol daný podnet na úpravu dopravného značenia
- vzhľadom na uvedené, nie je potrebné prijímať opatrenia

NL proti smeru staničenia



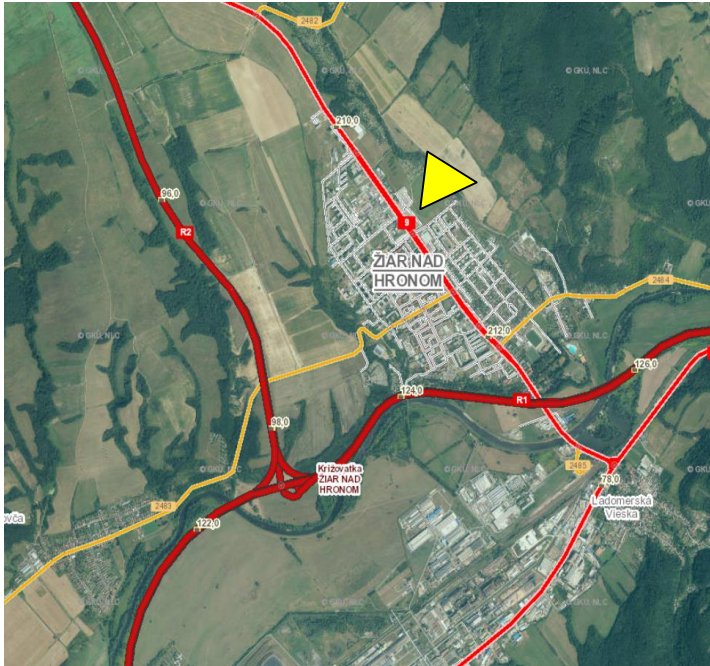
# **Pracovisko: Žiar nad Hronom**

## **NEHODOVÉ LOKALITY podľa kritéria 5 DN/rok/km**

1. cesta I/9 (km 210,250 – 211,710)  
Žiar nad Hronom – intravilán
2. cesta I/65 (km 95,200 – 97,000)  
Kremnické Bane – intravilán

# Nehodová lokalita na ceste I/9 v km 210,250 – 211,710 (Žiar nad Hronom)

## Situácia



### Miestopis a okolie:

Nehodová lokalita sa nachádza v intraviláne mesta Žiar nad Hronom na ceste I/9. Ide o priamy úsek. Podľa celoštátneho sčítania dopravy v roku 2015 bola intenzita dopravy v tomto úseku 11088 vozidiel/24 h, z toho 9,1% ťažkých.

### Príčiny dopravných nehôd:

V uvedenej lokalite sa stalo za rok 2020 osem dopravných nehôd, pri ktorých bola jedna osoba ťažko zranená a štyri osoby boli ľahko zranené.

Príčiny dopravných nehôd boli: porušenie osobitných ustanovení o chodcoch, porušenie povinnosti vodiča, nedovolená rýchlosť jazdy, nesprávna jazda cez križovatku a porušenie pravidiel prevádzky vozidiel so zvláštnymi výstražnými zvukovými znameniami alebo svetlami.

### Vykonané opatrenia

- obnova vodorovného dopravného značenia a oprava zvislého DZ, v rámci údržby každoročne

### Opatrenia navrhované

- príčinou DN bolo zlyhanie ľudského faktora, úsek je dostatočne prehľadný
- zo strany príslušného dopravného inšpektorátu nebol daný podnet na úpravu dopravného značenia
- vzhľadom na uvedené, nie je potrebné prijímať opatrenia

NL v smere staničenia

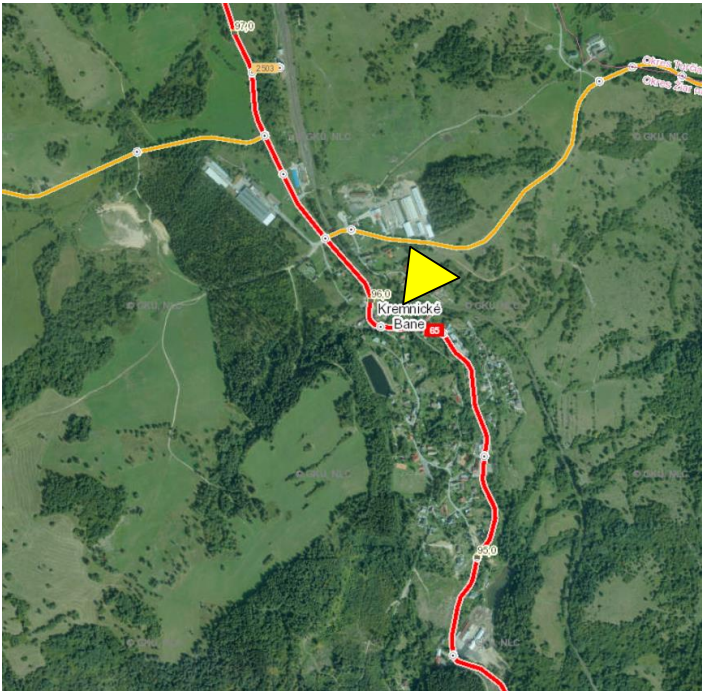


NL proti smeru staničenia



## Nehodová lokalita na ceste I/65 v km 95,200 – 97,000 (Kremnické Bane)

### Situácia



 - NL

### Vykonané opatrenia

- obnova vodorovného dopravného značenia a oprava zvislého DZ, v rámci údržby každoročne

### Miestopis a okolie:

Nehodová lokalita sa nachádza v intraviláne obce Kremnické Bane na ceste I/65. Ide o úsek cesty, ktorý prechádza pravotočivými a ľavotočivými zákrutami. Podľa celoštátneho sčítania dopravy v roku 2015 bola intenzita dopravy v tomto úseku 4781 vozidiel/24 h, z toho 31,2% ťažkých.

### Príčiny dopravných nehôd:

V uvedenej lokalite sa stalo za rok 2020 osem dopravných nehôd, pri ktorých boli dve osoby ľahko zranené.

Príčiny dopravných nehôd boli: porušenie povinnosti vodiča, technická porucha, nesprávny spôsob jazdy, nesprávne predchádzanie, nedovolená rýchlosť jazdy, nesprávne vchádzanie na cestu a nesprávne otáčanie a cúvanie.

### Opatrenia navrhované

- príčinou DN bolo zlyhanie ľudského faktora, úsek je dostatočne prehľadný
- zo strany príslušného dopravného inšpektorátu nebol daný podnet na úpravu dopravného značenia
- vzhľadom na uvedené, nie je potrebné prijímať opatrenia

NL v smere staničenia



NL proti smeru staničenia

