

**SLOVENSKÁ SPRÁVA CIEST IVSC KOŠICE**

**Pracovisko : Poprad**

**KRITICKÉ NEHODOVÉ LOKALITY  
NA CESTÁCH I. TRIEDY  
v roku 2010**

**PODĽA UKAZOVATEĽA HN**

**Materiál predkladá :** SSC IVSC Košice – pracovisko Poprad

**Meno :** Pavol Mlynár, Mária Kundráčová

**Kontakt :** Tel. 052/ 7883346

**E – mail:** maria.kundracova@ssc.sk

# **PRACOVISKO: POPRAD**

## **Kritické nehodové lokality**

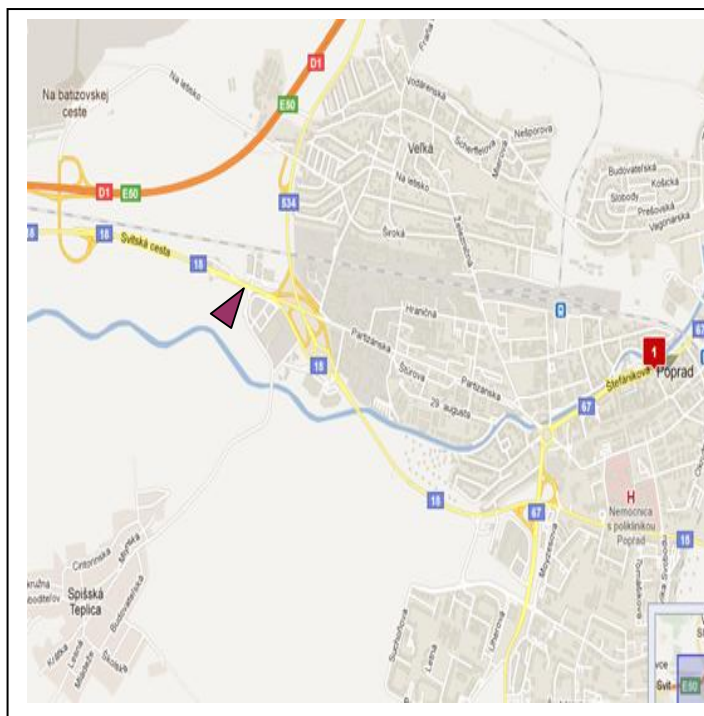
### **podľa ukazovateľa HN**

- **I/18 v km 602,600 – 603,100 intravilán mesta Poprad**
- **I/67 v km 94,900 – 95,400 extravilán obce Veľká Lomnica**

# Kritická nehodová lokalita na ceste I/18 v km 602,600 – 603,100

Investor: IVSC Košice , vysunuté pracovisko POPRAD

## Situačná mapa



- kritická nehodová lokalita

### **Miestopis a okolie:**

Prechod z extravilánu do intravilánu mesta Poprad, začiatok zástavby . Na začiatku úseku sa nachádzajú ČS PHM – obojstranne s odbočovacími a zaradzovacími pruhmi. Úsek KNL končí v priesečnej križovatke , riadenej CSS.

Podľa celoštátneho sčítania dopravy v r. 2010 intenzita dopravy v úseku bola 14691 vozidiel/24hod., z toho 13% ťažkých vozidiel.

### **Príčiny dopravných nehôd :**

V uvedenej lokalite bolo za rok 2010 9 DN, pri ktorých boli 2 osoby EZ, ostatné sú materiálne škody za 55,5tis. €. Príčiny DN: V stavebno-technickom usporiadaní nie sú nedostatky. Hlavnou príčinou DN je podľa štatistiky dopravnej polície, zlyhanie ľudského faktora – nedodržanie bezpečnej vzdialenosti medzi vozidlami pri zastavovaní na križovatke riadenej CSS a nedanie prednosti v jazde vozidiel vychádzajúcich od nákupných centier, hlavne pri nefunkčnosti CSS. Rozvojom obchodných aktivít po oboch stranách cesty I/18 neboli riešené v križovatke s III/018152 priechody pre chodcov.

### **Vykonalé opatrenia :**

- v rámci údržby – vysprávky výtlkov a koľají, obnova VDZ po zime

Vynaložené finančné náklady:

### **Navrhované opatrenia :**

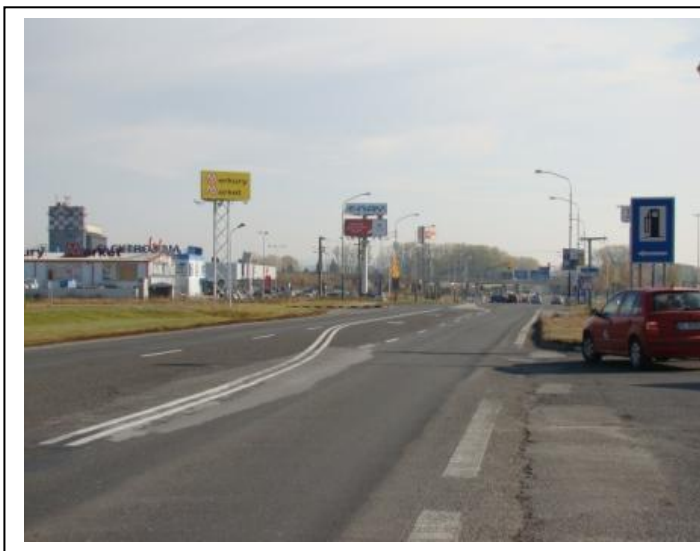
Intenzita dopravy (hlavne tranzitnej) sa znížila po dobudovaní D1 Poprad - Jánovce. Z dôvodu opotrebovanosti asfaltového krytu a nadmerných koľají v križovatkovom priestore je navrhnutý úsek na obnovu krytu

Termín realizácie:

Rok 2012

Predpokladané investičné náklady :

Začiatok KNL v smere staničenia



Koniec KNL v križovatke s III/018152




# Kritická nehodová lokalita na ceste I/67 v km 94,900 – 95,400

Investor: IVSC Košice, vysunuté pracovisko Poprad

## Situačná mapa



 - kritická nehodová lokalita

### Vykonané opatrenia :

V rámci údržby – obnova VDZ , vysprávky.  
Opravy a rekonštrukcie - oprava mostného objektu 67-059  
a s tým vyvolaná obnova asf. krytu na časti úseku.

Vynaložené finančné náklady: 434 330.- €

### Miestopis a okolie:

Úsek začína za železničným priecestím a končí pred z.z. obce Veľká Lomnica . Rovný úsek cesty bez zjavných nedostatkov.

Podľa celoštátneho sčítania dopravy v r. 2010 intenzita dopravy bola 12350 vozidiel/24hod., z toho 14% ťažkých vozidiel.

### Príčiny dopravných nehôd :

Za rok 2010 bolo na úseku 9 DN z toho v letnom období 4 a v zimnom období 5, z toho 1 bola VDN a 5 ODN, pri ktorých bola 1 osoba ŤZ a 5 L'Z. Ostatné sú materiálne škody 37,2 €.

Príčiny DN: V stavebno-technickom usporiadaní nie sú nedostatky. Ide o rovný úsek cesty bez zjavných nedostatkov.

### Navrhované opatrenia :

Z dôvodu zvyšovania intenzity dopravy v úseku PP-KK je potrebné uvažovať s pokračovaním výstavby štvorpruhovej komunikácie ako obchvatov obcí Veľká Lomnica a Huncovce , ktorá končí pred touto NL.

Termín realizácie:

Predpokladané investičné náklady :

KNL – v smere staničenia



- opačný smer

