

SLOVENSKÁ SPRÁVA CIEST IVSC ŽILINA

Pracovisko: Čadca

**KRITICKÉ NEHODOVÉ LOKALITY
NA CESTÁCH I. TRIEDY
v roku 2010**

PODĽA UKAZOVATEĽA HHSNN

Materiál predkladá : SSC IVSC Žilina – pracovisko Čadca

Meno : Ing. Róbert Zárodňanský

Kontakt : Tel. 041/4333 986

E – mail: robert.zarodnansky@ssc.sk

PRACOVISKO: ČADCA

Kritické nehodové lokality

podľa ukazovateľa HHSNN

- I/11 v km 413,450 – 413,950, intravilán mesta Čadca (centrum)
- I/11 v km 430,300 – 430,700, extravilán obce Kysucký Lieskovec
- I/11 v km 435,200 – 435,700, extravilán obcí Radol'a/Oškerda
- I/18 v km 420,900 – 421,200, extravilán obce Makov

Kritická nehodová lokalita na ceste I/11 v km 413,450 – 413,950

Investor: IVSC Žilina, vysunuté pracovisko Čadca

Situačná mapa



- kritická nehodová lokalita

Miestopis a okolie:

KNL sa nachádza v intraviláne mesta Čadca. Nehodový úsek začína pred križovatkou s miestnou komunikáciou (ul. Mojzesová) a končí v križovatkke s miestnou komunikáciou (ul. Kukučínová). Úsek prechádza centrom mesta Čadca s vysokou intenzitou cestnej a pešej premávky. V nehodovom úseku sa nachádza 5 priechodov pre chodcov a 6 križovatiek s miestnymi komunikáciami. Podľa celoštátneho sčítania dopravy v roku 2010 intenzita dopravy v úseku bola 18155 voz./24 hod., z toho 31% ťažkých vozidiel.

Príčiny dopravných nehôd :

V uvedenej lokalite bolo za rok 2010 evidovaných spolu 17 DN, pri ktorých bola 1 osoba usmrtená, 1 osoba zranená ťažko a 3 osoby zranené ľahko. Z uvedeného počtu DN bolo 5 osobných dopravných nehôd pri ktorých vznikla ujma na zdraví osôb. Materiálne škody pri DN dosiahli podľa odhadu polície výšku 19,6 tis. EUR. Príčiny DN: nedanie prednosti v jazde, strety vozidiel s chodcom. Nehodovosť nepriaznivo ovplyvňuje vysoká intenzita pešej premávky (centrálna mestská zóna).

Vykonané opatrenia :

- Obnova VDZ v reflexnej úprave žltej farby.
- Výmena poškodeného ZDZ (P8, IP6).
- Doplnenie zvislého dopravného značenia.

Vynaložené finančné náklady:

2,0 tis. EUR

Navrhované opatrenia :

Dobudovanie preložky št. cesty I/11, vylúčenie dopravy z centrálnej mestskej zóny mesta Čadca (stavba preložky bola zahájená v r. 2011).

Termín realizácie: ukončenie stavby január 2014

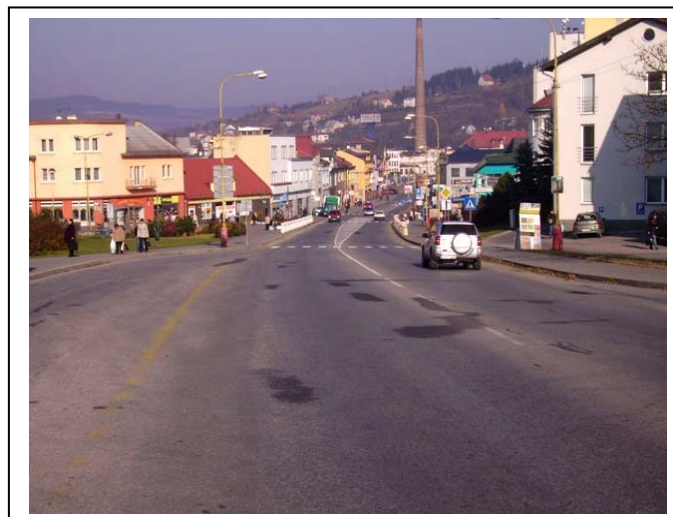
Predpokladané investičné náklady :

(rozpočet stavby preložka št. cesty I/11)

km 413,450 (pohľad v smere staničenia)



km 413,950 (pohľad do nehodovej lokality)

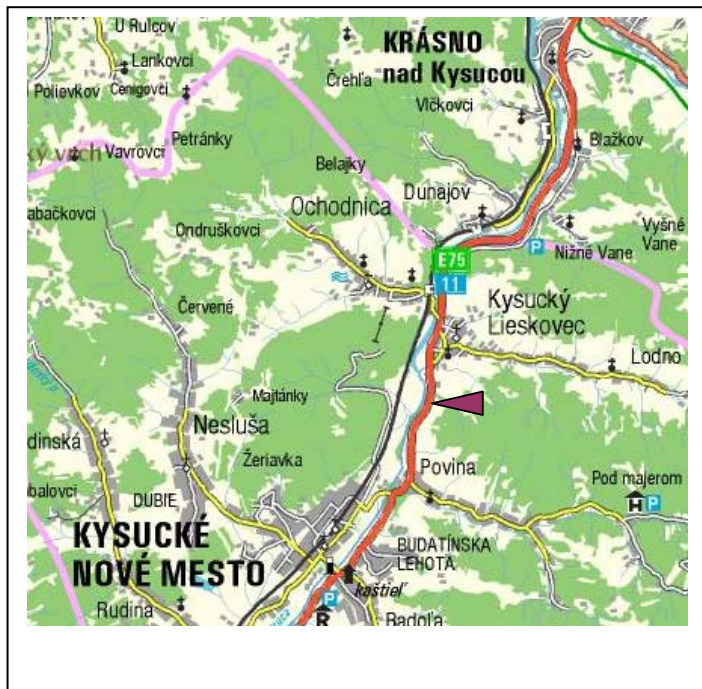


Kritická nehodová lokalita na ceste I/11 v km 430,300 – 430,700

Kritické nehodové miesto je v km 430,600 – 430,700

Investor: IVSC Žilina, vysunuté pracovisko Čadca

Situačná mapa



- kritická nehodová lokalita

Miestopis a okolie:

KNL sa nachádza v extraviláne obce Kysucký Lieskovec. Úsek sa začína miernou ľavotočivou zákrutou po ktorej nasleduje mierna pravotočivá zákruta.

Podľa celoštátneho sčítania dopravy v roku 2010 bola priemerná denná intenzita dopravy v úseku 15281 voz./24 hod., z toho 42% ťažkých vozidiel.

Príčiny dopravných nehôd :

V uvedenej lokalite boli za rok 2010 evidované spolu 4 DN, pri ktorých bola 1 osoba usmrtená. Materiálne škody pri DN dosiahli podľa odhadu polície výšku 45,5 tis. EUR. Príčiny DN: nebezpečné predchádzanie vozidiel (nerešpektovanie zákazu predchádzania), prekročenie maximálnej povolenej rýchlosti.

Vykonané opatrenia :

Bežná údržba:

- Obnova VDZ
- Osadenie nových smerových stĺpikov

Vynaložené finančné náklady: 2,5 tis. EUR

Navrhované opatrenia :

Vybudovanie pripravovanej diaľnice D3 Žilina-Čadca.

Termín realizácie: 2015

Predpokladané investičné náklady : 170 mil. EUR

km 430,300 (pohľad v smere staničenia)



km 430,700 (pohľad do nehodovej lokality)



Kritická nehodová lokalita na ceste I/11 v km 435,200 – 435,700

Investor: IVSC Žilina, vysunuté pracovisko Čadca

Situačná mapa



- kritická nehodová lokalita

Miestopis a okolie:

KNL sa nachádza v extraviláne obce Radol'a a obce Oškerda. Úsek sa začína miernou pravotočivou zákrutou po ktorej nasleduje priamy úsek. V úseku sa nachádza čerpacia stanica s výhradne pravým odbočením zo smeru Žilina-Čadca (vyraďovací jazdný pruh). Na konci úseku sa nachádzajú samostatné jazdné pruhy pre odbočenie k motelu „Skalka“. Podľa celoštátneho sčítania dopravy v roku 2010 bola priemerná denná intenzita dopravy v úseku 21501 voz./24 hod., z toho 35% ťažkých vozidiel.

Príčiny dopravných nehôd :

V uvedenej lokalite bolo za rok 2010 evidovaných spolu 5 DN, pri ktorých bola 1 osoba usmrtená a 3 osoby ľahko zranené. Materiálne škody pri DN dosiahli podľa odhadu polície výšku 32,9 tis. EUR. Príčiny DN: nebezpečné predchádzanie vozidiel (nerešpektovanie zákazu predchádzania), prekročenie maximálnej povolenej rýchlosti, nedanie prednosti v jazde pri vychádzaní z čerpaciej stanice a z vedľajšej obslužnej komunikácie od motela.

Vykonané opatrenia :

Bežná údržba:

- Obnova VDZ vo vyššom štandarde (plast)
- Osadenie nových smerových stĺpikov

Vynaložené finančné náklady: 2,5 tis. EUR

Navrhované opatrenia :

Vybudovanie pripravovanej diaľnice D3 Žilina-Čadca.

Termín realizácie: 2015

Predpokladané investičné náklady : 170 mil. EUR

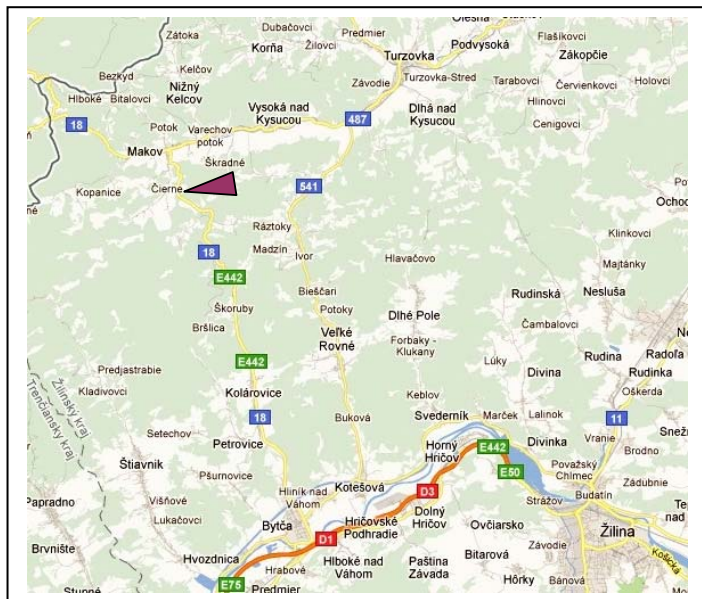


Kritická nehodová lokalita na ceste I/18 v km 420,900 – 421,200

Kritické nehodové miesto je v km 420,900 – 421,000

Investor: IVSC Žilina, vysunuté pracovisko Čadca

Situačná mapa



- kritická nehodová lokalita

Miestopis a okolie:

KNL sa nachádza v extraviláne obce Makov. Úsek sa začína miernou ľavotočivou zákrutou po ktorej nasleduje priamy úsek. Nehodový úsek je vedený v smere staničenia v stúpaní.

Podľa celoštátneho sčítania dopravy v roku 2010 bola priemerná denná intenzita dopravy v úseku 4235 voz./24 hod., z toho 32% ťažkých vozidiel.

Príčiny dopravných nehôd :

V uvedenej lokalite bolo za rok 2010 evidovaných spolu 8 DN, pri ktorých bola 1 osoba usmrtená a 3 osoby ľahko zranené. Materiálne škody pri DN dosiahli podľa odhadu polície výšku 142,3 tis. EUR. Príčiny DN: neprispôsobenie rýchlosti stavu a povahe vozovky najmä pri jazde v klesaní (smer Bytča-Makov), nebezpečné predchádzanie vozidiel (nerespektovanie zákazu predchádzania).

Vykonané opatrenia :

Bežná údržba:

- Obnova VDZ

Vynaložené finančné náklady: 2,0 tis. EUR

Navrhované opatrenia :

Obnova krytu vozovky

Termín realizácie: 2012

Predpokladané investičné náklady : 200 tis. EUR

km 420,900 (pohľad v smere staničenia)



km 421,200 (pohľad do nehodovej lokality)

