

# Dopravná nehodovosť 2024

na transeurópskych cestách,  
v plánovaných koridoroch diaľnic  
a na ostatných cestách I. triedy

# Traffic accident rate 2024

on trans-European roads,  
in planned motorway corridors,  
and other 1<sup>st</sup> class roads



## Obsah

1. Úvodný text .....	strany č.: 3 – 5
2. Vysvetlivky použitých skratiek .....	strana č.: 5
3. Tabulkové zoznamy nehodových lokalít podľa IVSC .....	strany č.: 6 – 7
4. Analýza príčin DN a návrh opatrení na vybraných NL .....	strany č.: 8 – 14
5. Prehľad realizovaných a plánovaných opatrení na NL .....	strany č.: 15 – 20
6. Klasifikácia cestných úsekov podľa zákona č. 249/2011 Z. z. ....	strany č.: 21 – 24
7. Mapa NL na sieti ciest I. triedy .....	vlepená príloha formátu A3

Motorizácia a automobilizácia cestnej dopravy majú aj naďalej stúpajúcu tendenciu. Popri nesporných výhodách však prinášajú výrazné zaťaženie cestnej infraštruktúry a zvyšujú nároky na organizáciu dopravy i jej bezpečnosť.

Bezpečnosť dopravy predstavuje vážny dopravný, spoločenský, ale aj ekonomický problém. Dopravné nehody spôsobujú nielen značné materiálne škody, ale aj trvalé ujmy na zdraví a často nenahraditeľné straty na ľudských životoch.

Z tohto dôvodu je bezpečnosti cestnej premávky a faktorom, ktoré ju ovplyvňujú, venovaná zvýšená pozornosť na celosvetovej úrovni, vrátane Európskej únie. Vstupom Slovenskej republiky do EÚ sme sa zaviazali plniť štandardy porovnateľné s krajinami vyspelého sveta.

### Úloha Slovenskej správy ciest v oblasti BECEP

- na základe údajov o dopravnej nehodovosti od policajného zboru, každoročné vypracovanie prehľadu nehodových lokalít (NL) a opakujúcich sa nehodových lokalít (ONL) na cestách I. triedy s uvedením základných ukazovateľov nehodovosti - hustoty dopravných nehôd na NL a následné zapracovanie do mapového podkladu (viď. príloha tejto brožúry),
- vypracovávanie návrhov opatrení na odstránenie NL z hľadiska stavebno-technických a dopravno-organizačných nedostatkov, v spolupráci s dopravnou políciou,
- vypracúvanie interných podkladov o dopravnej nehodovosti v úsekoch plánovanej investičnej činnosti na požiadanie organizačných zložiek SSC pre rozhodovacia činnosť a pod.,
- činnosti vyplývajúce zo zákona č. 294/2011 Z.z. o riadení bezpečnosti pozemných komunikácií a o zmene a doplnení niektorých zákonov v znení neskorších predpisov,
- spolupráca na tvorbe legislatívy, technických noriem a technických predpisov rezortu (TPR) MD SR a konzultačná činnosť,
- zvyšovanie povedomia a informovanosti používateľov ciest a širokej verejnosti o otázkach bezpečnosti cestnej infraštruktúry,
- sledovanie problematiky bezpečnosti cestnej infraštruktúry v zahraničí,
- spolupráca s orgánmi štátnej správy a ostatnými orgánmi na plnení Národnej stratégie SR pre bezpečnosť cestnej premávky,
- spracovať každoročný odpočet konkrétnych úloh vyplývajúcich z Národnej stratégie SR pre bezpečnosť cestnej premávky

### Metodika určovania nehodových lokalít (NL) na pozemných komunikáciách v SR

Pri určovaní nehodových lokalít sa vychádza zo zásady, že dopravné nehody (DN) nie sú rovnomerne rozdelené na pozemných komunikáciách, ale v určitých lokalitách (miestach a úsekoch) sa vyskytujú častejšie, ako v iných. Preto z matematicko-štatistického pohľadu výskyt dopravných nehôd na pozemných komunikáciách môžeme považovať za zried-

The degree of road transportation and motorization is constantly increasing. Despite its undeniable benefits, it causes a heavy burden on the road network and constantly increasing demands on traffic flow and its safety.

Road safety is not only an important traffic and social issue, but also an economic one. Traffic accidents are associated with significant material damages, permanent physical injuries and very often irreparable casualties.

Therefore, special attention is given to road safety and the influence of its particular factors both globally and, of course, within the European Union. By joining the Slovak republic to EU we committed ourselves to reach in all areas standards comparable to other developed countries of Europe.

### Role of the Slovak Road Administration in the field of BECEP

- Based on traffic accident data provided by the Police Force, an annual report identifying black spots (BS) and recurring black spots (RBS) on first-class roads is prepared, including basic accident indicators – such as accident density at the BS – and subsequently incorporated into a map background (see appendix of this brochure),
- Development of proposed measures to eliminate black spots (BS) in terms of construction-technical and traffic-organizational deficiencies, in cooperation with the traffic police,
- Preparation of internal documents on traffic accidents in sections of planned investment activities, upon request of SSC organizational units, for decision-making purposes and similar needs,
- Activities arising from Act No. 294/2011 Coll. on Road Infrastructure Safety Management and on Amendments and Supplements to Certain Acts
- Cooperation in the development of legislation, technical standards, and technical regulations of the Ministry of Transport of the Slovak Republic (TPR), as well as consulting activities,
- increasing of awareness and know-how of road users and the general public about road infrastructure safety issues,
- Monitoring of road infrastructure safety issues abroad,
- Cooperation with state administration bodies and other authorities in implementing the National Road Safety Strategy of the Slovak Republic,
- To prepare an annual report on the fulfilment of specific tasks arising from the National Road Safety Strategy of the Slovak Republic

### Methodology of black spots (BS) identification on roads in the SR

When identifying black spots the basic principle is that traffic accidents (TA) are not evenly distributed on roads but occur more frequently in certain locations (places and sections) than elsewhere. Therefore, from the perspective of mathematical statistics, the occurrence of traffic accidents on roads can be considered as infrequent, unevenly distributed effects. Their

kavo sa vyskytujúce nerovnomerne rozložené javy. Ich výskyt možno preto považovať za diskkrétne sa meniacu premennú. Rozloženie takéhoto pravdepodobnostného javu na pozemných komunikáciách sa dá presne vyjadriť zákonom Poissonovho rozdelenia podľa funkcie:

$$P_{(x)} = \frac{m^x}{x!} \cdot e^{-m} \quad (1.1)$$

kde :

$x$  – je vypočítaný kritický počet dopravných nehôd (KPDN) za rok na jednotke dĺžky cestnej siete.

Túto definíciu kritického počtu nehôd sme používali do roku 2019, od roku 2020 používame pevnú definíciu kritického počtu dopravných  $x = 5$  DN/km/rok.

**Poznámka:** Čím väčší je rozdiel medzi skutočným počtom DN (PDN) a KPDN, tým pravdepodobnejšia je podmienka, že kumulácia týchto dopravných nehôd nie je náhodná, ale naopak je spôsobená príčinami z komplexu prvkov VACOPS (vodič, automobil, cestné podmienky, okolie a premávkové podmienky, ako aj sociálno-ekonomické podmienky v spoločnosti), ktoré negatívne pôsobia v mieste alebo úseku lokality v dobe vzniku DN.

## Riešenie NL – znižovanie dopravnej nehodovosti

Dopravná nehodovosť na pozemných komunikáciách predstavuje okrem iných závažných vplyvov na bezpečnosť dôležitý ukazovateľ kvality:

- **cestných podmienok** - stavebno-technického stavu cesty ako (smerové a výškové vedenie trasy, šírkové usporiadanie cesty, rozhládové pomery, vybavenosť cesty bezpečnostnými zariadeniami, kvalita povrchu vozovky, pevné prekážky v blízkosti cesty a iné vlastnosti konštrukcie a technického stavu komunikácie);
- **premávkových pomerov** - dopravno-organizačného charakteru (intenzita, rýchlosť, skladba dopravného prúdu, intenzita peších a cyklistov, viditeľnosť, zrozumiteľnosť a jednoduchosť dopravného značenia, ako aj celková organizácia a riadenie dopravy v úseku cesty);
- **kvalita údržby ciest** a miery splnenia dopravných nárokov spoločnosti.

Preto je dopravná nehodovosť jedným z rozhodujúcich kritérií pre objektívne plánovanie a rozhodovanie v procese výstavby ciest.

Štatistika o DN je akýmsi základným východiskom pri hľadaní príčin vzniku dopravných nehôd. Činnosť BECEP SSC sa okrem iných dôležitých úloh v oblasti bezpečnosti cestnej infraštruktúry zameriava aj na vyhodnocovanie prvotných štatistických údajov o dopravných nehodách na cestách I. triedy.

Medzi veľmi závažné NL na cestách I. triedy patria ONL. ONL patria do skupiny NL, ktoré vyžadujú na rozdiel od údržby komplexnú prestavbu úseku cesty.

Odborníci sa zhodujú, že len účinná realizácia opatrení môže viesť k zvýšeniu bezpečnosti cestnej premávky na pozemných komunikáciách.

occurrence can thus be treated as a discretely changing variable. The distribution of such a probabilistic effect on roads can be accurately described by the Poisson distribution on the basis of the following function:

$$P_{(x)} = \frac{m^x}{x!} \cdot e^{-m} \quad (1.1)$$

where:

$x$  – calculated critical number of traffic accidents (CNTA) per year on the unit of length of the road network.

This definition of CNTA we used until the year 2019, from the year 2020 we use a fix definition of CNTA  $x = 5$  TA/km/year.

**Note:** The greater the difference between actual number of traffic accidents NTA and the critical number of traffic accidents (CNTA), the more likely is that the accumulation of these traffic accidents is not random but, on the contrary, caused by reasons from the set of elements DCRETS (driver, car, road conditions, environment and traffic conditions, as well as social and economic conditions in the society) that negatively affect the spot or a section of the spot at the time of the traffic accident occurrence.

## BS solution – reduction of accidents number

Traffic accident rates on road communications, apart from other material influences on safety, represents a significant indicator on the level of:

- **road conditions** – construction-technical conditions of the road, such as (horizontal and vertical alignment of the road, road width arrangement, sight distance conditions, road safety equipment, quality of pavement surface, fixed obstacles near the road, and other construction and technical characteristics of the road);
- **Traffic conditions** – of a traffic-organizational character (traffic flow, speed, composition of traffic stream, traffic flow of pedestrians and bicycles, visibility, clarity and uniformity of traffic signs and markings, as well as the overall organization and management of traffic along the road section);
- And also indirectly the **quality of maintenance** of roads and the degree of fulfilment of society's transportation requirements.

For this reason, it is also one of the criteria for an objective, economically effective planning and decision-making within the construction program.

Statistics on TA form a sort of basic starting-point for the search for reasons for the occurrence of traffic accidents. The BECEP SSC activities, apart from other important tasks in the area of safety on the road infrastructure also concentrates on the assessment of the primary statistical data on traffic accidents on 1<sup>st</sup> class roads.

Among the very serious BS on 1<sup>st</sup> class roads belong recurring BS (RBS). RBS belong to the group of BS where it is not sufficient to undertake maintenance work, but the complex rebuilding of the road section is required. Experts agree that only the effective implementation of measures can lead to an increase of road traffic safety on communications.

## Zistenia z analýz NL na cestách I. triedy:

- vysoký výskyt dopravných nehôd s prevahou materiálnych škôd;
- častejší výskyt v intraviláne;
- v úseku NL sú vysoké intenzity dopravy;
- NL vznikajú prevažne v križovatkách, bez smerovania dopravy, neprehľadnej dopravnej situácii, priechodov pre chodcov alebo okolie priechodov;
- hlavné príčiny: nedanie prednosti a nesprávny spôsob jazdy;
- **premávkové pomery** môžu byť nepriamou príčinou vzniku dopravných nehôd na NL.

## Postup podľa zákona č. 249/2011 Z. z.

Klasická metodika založená na identifikácii NL je doplnená prístupom podľa smernice EÚ 2008/96/ES, transponovanej do legislatívy SR zákonom č. 249/2011 Z. z., novelizovaným podľa smernice 2019/1936.

Tento prístup hodnotí dlhšie úseky (rádovo desiatky km), ktoré sú z topografického a dopravno-inžinierskeho hľadiska homogénne. Jednotlivé úseky sú hodnotené okrem štatistiky dopravnej nehodovosti aj preventívne hodnotením stavebno-technického stavu a potencionálnych rizík. Výsledné hodnotenie – klasifikácia v zmysle § 4 zákona č. 249/2011 Z. z. je v prílohe na stranách 21. až 24. Návrh a realizácia cestných bezpečnostných opatrení je aj pri tomto postupe konečným cieľom.

## Vysvetlivky použitých skratiek:

DN – dopravná nehoda  
 NL – nehodová lokalita  
 ONL – opakovaná nehodová lokalita  
 HDN – hustota dopravných nehôd  
 MŠ – materiálna škoda pri DN  
 LZ – ľahko zranené osoby  
 ŤZ – ťažko zranené osoby  
 SZ – smrteľne zranené osoby  
 RPDI – ročný priemer dopravných intenzít  
 CSD – celoštátne sčítanie dopravy  
 VDZ – vodorovné dopravné znčenie  
 ZDZ – zvislé dopravné značenie  
 VPO – veľkoplošné opravy vozoviek  
 OK – okružná križovatka  
 PD – projektová dokumentácia  
 SSC – Slovenská správa ciest  
 IVSC – Investičná výstavba a správa ciest (regionálna správa SSC)  
 CDB – Cestná databanka

## Among the specific knowledge gained from the assessment of BS from the viewpoint of the number of traffic accidents on 1st class roads are included:

- On a BS section, there occur a large number of TA, for the most part with material damage and a less number of fatalities.
- BS occurs more often in the urban areas.
- In BS sections are relatively high concentrations of traffics.
- BS occurs primarily in sections – intersections, without traffic indication, non-transparent traffic situations, pedestrian crossings or their vicinities.
- Reasons for the occurrence of TA consist in not giving driving precedence and in inappropriate driving styles.
- We can state that **transportation relations** may also be an indirect reason for the occurrence of traffic accidents in BS.

## Procedure According to Act No. 249/2011 cell.

The traditional approach to road safety based on identification of BS, as described above, is supplemented by the procedure outlined EU Directive 2008/96/EC, which was transposed into our legislation by Act No. 249/2011 Coll., later amended in accordance with EU Directive 2019/1936.

This procedure deals with longer road sections, typically tens of kilometres in length, which are homogenous in terms of topography and traffic engineering. These sections are assessed not only based on traffic accident statistics but also preventively, through evaluation of roads technical conditions and potential risks. The resulting assessment – classification pursuant to § 4 of the Act is provided in the annex on pages 21. to 24. The design and implementation of road safety measures are also here the final goal.

**Vyhodnotené nehodové lokality na cestách I. triedy v správe SSC IVSC Bratislava podľa kritéria 5DN/km/rok v roku 2024**

Okres	Číslo cesty	NL		Intra Extra vilán	Opakovaná NL *	Počet DN	Dĺžka NL (km)	Hustota (DN/km)	30
		Od km	Do km						
Hlohovec	I/61	60,000	60,400	intravilán obce Trakovice	b	6	0,400	15	1
Skalica	I/2	0,400	0,870	intravilán mesta Holič	b	5	0,470	10,63830	2
Nitra	I/64	65,300	68,250	intravilán mesta Nitra	b	31	2,950	10,50847	3
Nitra	I/51	193,700	194,500	intravilán mesta Vráble	b	8	0,800	10	4
Nitra	I/51	176,950	178,200	intravilán mesta Nitra	b	9	1,250	7,2	5
Piešťany	I/61	80,000	81,000	intravilán mesta Piešťany	ONL1	6	1,000	6	6
Levice	I/51	217,560	219,110	intravilán mesta Levice	b	8	1,550	5,16129	7
Nitra	I/64	59,000	60,000	intravilán obce Ivanka pri Nitre	b	5	1,000	5	8
						78	9,420	8,28025	

Vysvetlivka ku ONL:  
ONL1 - NL je opakovaná v rokoch 2024, 2023  
b - NL je v danom úseku bez opakovania

30 Číslo NL v mape

**Vyhodnotené nehodové lokality na cestách I. triedy v správe SSC IVSC B. Bystrica podľa kritéria 5DN/km/rok v roku 2024**

Okres	Č. cesty	NL		Intra Extra vilán	Opakovaná NL *	Počet DN	Dĺžka NL km	Hustota DN/km	30
		Od km	Do km						
V. Krτίš	I/75	158,100	158,690	I	b	6	0,590	10,16949	9

Vysvetlivka ku ONL:  
b - NL je v danom úseku bez opakovania

30 Číslo NL v mape

**Vyhodnotené nehodové lokality na cestách I. triedy v správe SSC IVSC Žilina podľa kritéria 5 DN/km v roku 2024**

Okres	Cesta č.	NL		Intra Extra vilán	Opakovaná NL *	Počet DN	Dĺžka úseku (km)	Hustota DN/km	30
		Od km	Do km						
Čadca	I/11	413,000	413,150	I	b	7	0,150	46,66667	32
Bytča	I/10	28,900	29,440	I	b	9	0,540	16,66667	33
Žilina	I/11	441,600	442,200	I	b	5	0,600	8,33333	34
Žilina	I/60	0,560	1,400	I	ONL2	6	0,840	7,14286	35
Martin	I/18	25,752	26,852	I	b	7	1,100	6,36364	36
Žilina	I/60	3,350	4,340	I	b	6	0,990	6,06061	37
Liptovský Mikuláš	I/18	90,139	90,969	I	b	5	0,830	6,02410	38
Žilina	I/18	12,992	13,992	E	ONL1	5	1,000	5,00000	39
Ružomberok	I/18	53,802	55,502	I	b	6	1,700	3,52941	40
						56	7,750	7,22581	

Vysvetlivka ku ONL:  
ONL1 - NL je opakovaná v rokoch 2024, 2023  
ONL2 - NL je opakovaná v rokoch 2024, 2023, 2022  
b - NL je v danom úseku bez opakovania

30 Číslo NL v mape

**Vyhodnotené nehodové lokality na cestách I. triedy v správe SSC IVSC Košice podľa kritéria 5DN/km/rok v roku 2024**

Okres	Č. cesty	NL		Intra Extra vilán	Opakovaná NL *	Počet DN	Dĺžka NL km	Hustota DN/km	30
		Od km	Do km						
Poprad	I/66	193,250	193,370	I	b	5	0,120	41,667	10
Humenné	I/74	4,880	5,200	E	b	11	0,320	34,375	11
Košice	I/19	0,800	2,290	I	ONL2	15	1,490	10,067	12
Poprad	I/66	194,470	195,000	I	b	5	0,530	9,434	13
Prešov	I/20	25,740	26,600	I	ONL1	7	0,860	8,140	14
Michalovce	I/19	56,800	57,420	I	b	5	0,620	8,065	15
Trebišov	I/19	34,110	35,110	I	b	7	1,000	7,000	16
Sabinov	I/68	64,090	65,060	I	b	6	0,970	6,186	17
Poprad	I/18	146,660	147,490	I	b	5	0,830	6,024	18
Bardejov	I/77	63,000	65,500	I	ONL1	15	2,500	6,000	19
Humenné	I/74	8,690	11,140	I	ONL2	14	2,450	5,714	20
Poprad	I/66	196,460	197,720	I	b	7	1,260	5,556	21
Kežmarok	I/66	199,200	201,000	I	ONL1	10	1,800	5,556	22
Stará Ľubovňa	I/77	15,600	16,540	E	b	5	0,940	5,319	23
Snina	I/74	30,850	32,000	I	b	6	1,150	5,217	24
Sabinov	I/68	61,730	63,280	I	b	8	1,550	5,161	25
Prešov	I/18	226,900	231,600	I	ONL1	24	4,700	5,106	26
Prešov	I/68	76,280	78,840	E/I	ONL2	13	2,560	5,078	27
Prešov	I/18	233,600	235,000	E	b	7	1,400	5,000	28
Snina	I/74	25,300	26,510	E	ONL1	6	1,210	4,959	29
Košice	I/16	195,350	198,000	I	b	13	2,650	4,906	30
Kežmarok	I/66	206,500	209,100	E/I	b	12	2,600	4,615	31
						206	33,510	6,147	

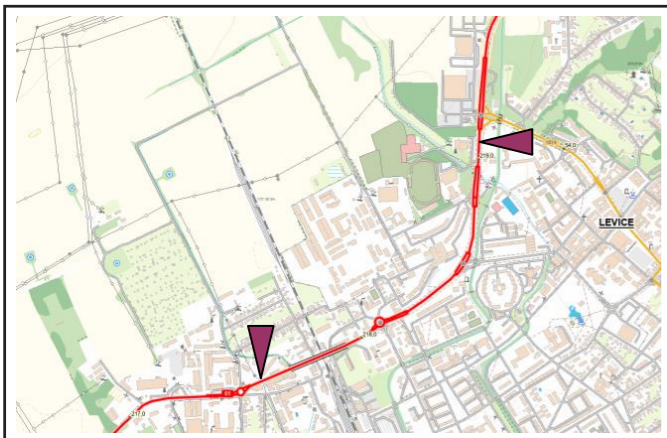
Vysvetlivka ku ONL:  
ONL1 - NL je opakovaná v rokoch 2024, 2023  
ONL2 - NL je opakovaná v rokoch 2024, 2023, 2022  
b - NL je v danom úseku bez opakovania

30 Číslo NL v mape

## Nehodová lokalita na ceste I/51 v km 217,560 – 219,110 intravilán mesta Levice

Investor: IVSC Bratislava, detašované pracovisko Levice

### Situačná mapa



▼ - nehodová lokalita (NL)

#### Miestopis a okolie:

NL sa nachádza v intraviláne okresného mesta Levice. Začiatok úseku je situovaný do km 217,560 a koniec v km 219,110. Dĺžka úseku je 1 500 m.

#### Príčiny dopravných nehôd:

Najčastejšie príčiny dopravných nehôd v tomto úseku sú najmä porušenia povinností vodiča a ostatných účastníkov cestnej premávky, nesprávna jazda cez križovatky, nesprávne odbočovanie, nedodržovanie vzdialenosti medzi vozidlami a prekročenie maximálnej povolenej rýchlosti.

#### Navrhované opatrenia:

Naplánované je dokončenie VDZ, zriadenie ZDZ a veľkoplošná oprava cesty pod názvom stavby: „Cesta I/51 Levice – intravilán“.

Termín realizácie: pre VDZ a ZDZ je predpoklad rok 2025

Predpokladané investičné náklady:  
1 758 017,00 € s DPH

#### Vykonané opatrenia:

V roku 2024 bolo obnovené VDZ, ktoré sa zameriavalo na vyznačenie priechodov pre chodcov.

Vynaložené investičné náklady: 2 550,00 € s DPH

Začiatok úseku NL v smere staničenia 217,560 km



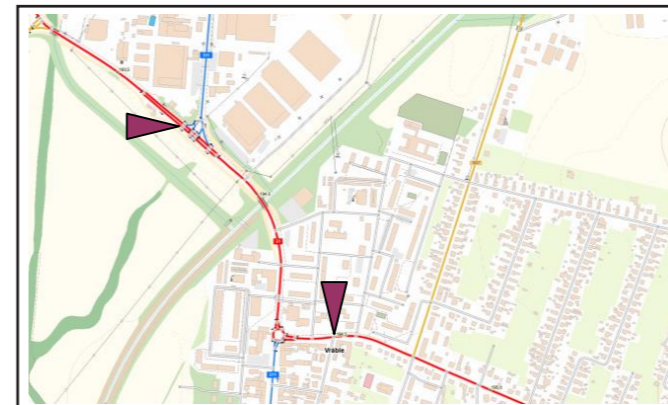
Koniec úseku NL proti smeru staničenia 219,110 km



## Nehodová lokalita na ceste I/51 v km 193,700 – 194,500 intravilán mesta Vráble

Investor: IVSC Bratislava, detašované pracovisko Nitra

### Situačná mapa



▼ - nehodová lokalita (NL)

#### Miestopis a okolie:

NL sa nachádza v intraviláne mesta Vráble (okres Nitra). Začiatok NL je situovaný do km 193,700 a koniec do km 194,500. Celková dĺžka úseku je 800 m.

#### Príčiny dopravných nehôd:

Medzi najčastejšie príčiny dopravných nehôd je porušenie povinností vodiča, nesprávne odbočovanie a jazda cez križovatky a nesprávne správanie a jazda v kruhovom objazde.

#### Navrhované opatrenia:

V tejto NL je naplánované obnovenie VDZ.

Termín realizácie: predpoklad 2025

Predpokladané investičné náklady:  
571,20 € s DPH

#### Vykonané opatrenia:

V roku 2024 bolo opravené v tomto úseku ZDZ.

Vynaložené investičné náklady: 175,90 € s DPH

Začiatok úseku NL v smere staničenia 193,700 km



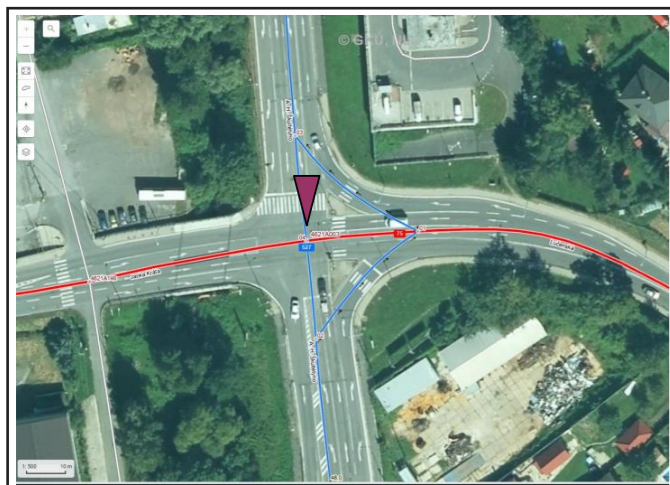
Koniec úseku NL proti smeru staničenia 194,500 km



**Nehodová lokalita na ceste I/75 v km 158,100 - 158,690, intravilán mesta Veľký Krtíš, križovatka ciest I/75 – II/527**

Investor: IVSC Banská Bystrica

**Situačná mapa**



▼ - nehodová lokalita

**Miestopis a okolie:**

Križovatka ciest I/75- II/527 v intraviláne mesta Veľký Krtíš

**Príčiny dopravných nehôd:**

Nerešpektovanie DZ na ceste II/527 (nedanie prednosti v jazde vozidlám na hlavnej ceste I/75)

**Vykonané opatrenia:**

Nadštandardné ZDZ a VDZ na vedľajšej ceste realizované jej správcom.  
Obnova VDZ na ceste I/75

Vynaložené investičné náklady:  
náklady hradené z bežných výdavkov na údržbu v objeme cca 3 000,00 € s DPH

**Navrhované opatrenia:**

Návrh na realizáciu okružnej križovatky: vypracovaná PD, prebieha inžinierska činnosť.  
Stavba: Úprava križovatky ciest I/75 – II/527 na okružnú križovatku Veľký Krtíš  
Termín realizácie: 2026 – 2027 závisí od termínu pridelenia finančných prostriedkov  
Predpokladané investičné náklady:  
826 200,00 € s DPH

Začiatok úseku NL v smere staničenia

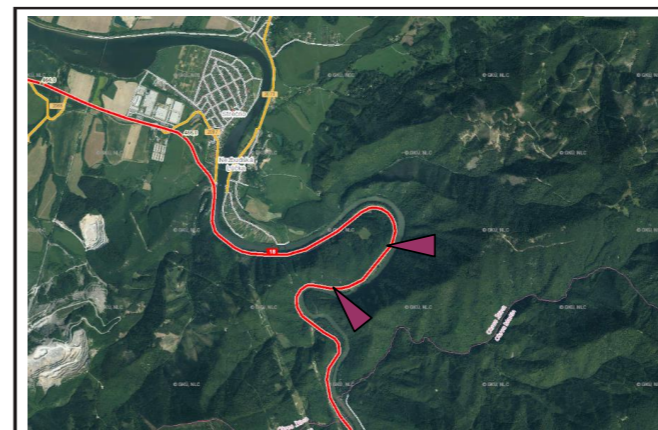
Koniec úseku NL proti smeru staničenia



**Nehodová lokalita cesta I/18 v km 12,992 – 13,992 (km 470,500 – 471,500) extravilán Strečno, Domašínsky meander, ONL1**

Správca: IVSC Žilina

**Situačná mapa**



▼ - NL

**Navrhované opatrenia:**

nenavrhujú sa – dobudovanie diaľnice D1

**Vykonané opatrenia:**

bežná údržba  
rok 2023/2024, stavba: VPO\_Cesta I/18 MO 18 - 263 Mojšová Lúčka - Strečno - MO 18 278A galeria;  
stavba: Dodávka a montáž TDZ I/18 Strečno – Dubná skala

Vynaložené finančné náklady:  
1 473,00 € s DPH

**Miestopis a okolie:**

Nehodový úsek sa nachádza v extraviláne obce Strečno v lokalite Domašínsky meander. Úsek, medzinárodný cestný ťah a multimodálny koridor s vysokou intenzitou tranzitnej dopravy s opakovanými kongesciami. V roku 2023 bola zmenená organizácia dopravy v celom úseku Strečno – Dubná Skala na dvojpruh. Cesta má vyhovujúce šírkové usporiadanie, s obmedzenými rozhľadovými pomermi bez možnosti predchádzania vozidiel v celej lokalite, vodorovné dopravné značenie s akustickou úpravou doplnené o dopravné gombíky. Organizáciu dopravy v úseku NL ovplyvnila v roku 2024 prebiehajúca sanácia skalného brala. Povrch vozovky je vyhovujúci.  
Podľa celoštátneho sčítania dopravy je RPDI v úseku 22 106 vozidiel/24 hod.

**Príčiny dopravných nehôd:**

V uvedenej lokalite bolo 5 DN, pri ktorých boli 2 osoby LZ, MŠ 74 600,00 € s DPH.

Príčinou dopravnej nehody bolo porušenie povinnosti vodiča, nedovolená rýchlosť, nesprávny spôsob jazdy.

Začiatok úseku NL v smere staničenia

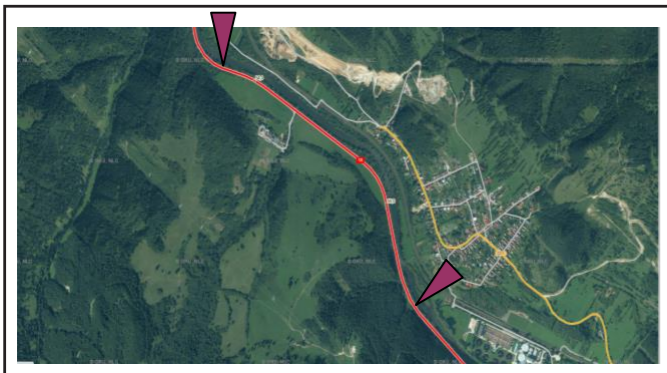
Koniec úseku NL proti smeru staničenia



## Nehodová lokalita cesta I/18 v km 53,802 – 55,502 (km 512,000 – 513,700) extravilán Ružomberok (salaš Krajinka)

Správca: IVSC Žilina

### Situačná mapa



▼ - NL

#### Navrhované opatrenia:

nenavrhujú sa  
dobudovanie diaľnice D1

#### Vykonané opatrenia:

bežná údržba  
rok 2024 ukončená stavba: *Zvyšovanie pasívnej bezpečnosti na cestách I. tried v ZA a TN kraji - I/18 Ratkovo - hr. kr. PO*

Vynaložené finančné náklady:  
na celú stavbu 16 247,00 € s DPH

#### Miestopis a okolie:

Úsek sa nachádza v extraviláne mesta Ružomberok v časti Bystré. Začína v oblúku pred dopravným napojením „salaša Krajinka“ a končí vo voľnej trase. Cesta medzinárodného významu, multimodálny koridor je vedená ako dvojpruhová, v priamej aj v smerových oblúkoch. Smerové a výškové vedenie je vyhovujúce s čiastočne nevyhovujúcimi rozhládovými pomermi. V úseku je obmedzené predbiehanie vozidiel. Rýchlosť 70/90 km/hod. Opakovaná nehodová lokalita. Vzhľadom na intenzívne celosezónne využívanie salaša, reštaurácie a rozširovanie jeho prevádzky, nie je napojenie vyhovujúce. Na blízkych lúčach prebieha pastva zvierat. V okolí cesty je nežiadúca vegetácia. Podľa celoštátneho sčítania dopravy v roku 2022 je RPDI v úseku 14 916 voz./24 hod.

#### Príčiny dopravných nehôd:

V uvedenej lokalite bolo 6 DN, pri ktorých boli 3 osoby LZ, MŠ 39 150,00 € s DPH

Príčina DN: nedodržanie vzdialenosti medzi vozidlami, nedovolená rýchlosť jazdy, nerešpektovanie osobitosti premávky v zimnom období.

Začiatok úseku NL v smere staničenia



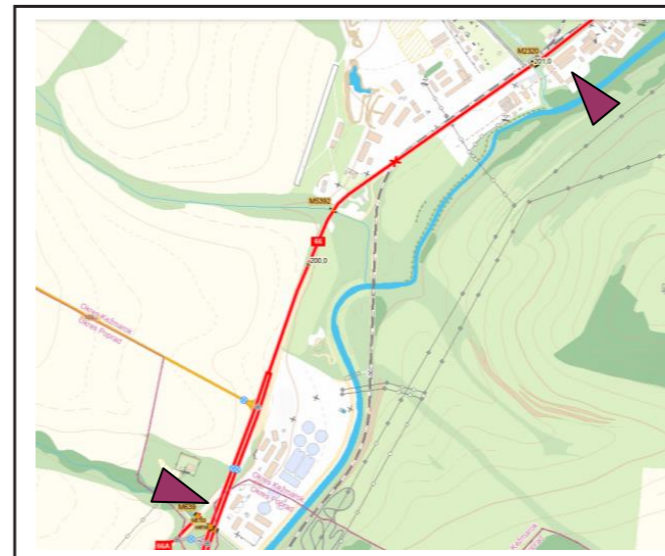
Koniec úseku NL proti smeru staničenia



## Nehodová lokalita na ceste I/66 v km 199,200 – 201,000 extravilán-intravilán medzi mestom Poprad a Veľkou Lomnicou

Investor: IVSC Košice

### Situačná mapa



▼ - nehodová lokalita

#### Vykonané opatrenia:

- Šírková úprava cesty I/66 pri výstavbe nového mosta 66-057 v r. 2024 a výmena AB krytu pred a za mostom
- obnova VDZ, doplnenie ZDZ na pokyn OR PZ ODI – znížená rýchlosť v celom nehodovom úseku na 70 km/h v hodnote 523 511,00 € s DPH

#### Miestopis a okolie:

NL sa nachádza na ceste I/66 na 4-pruhovej smerovo rozdelenej ceste v extraviláne a končí za križovatkou s miestnou komunikáciou ul. Nový dvor na začiatku intravilánu obce Veľká Lomnica. Dĺžka NL je 1 800 m. Podľa celoštátneho sčítania dopravy v roku 2022-23 intenzita dopravy v úseku bola 14 428 vozidiel/24 hod., z toho 12,82 % nákladných vozidiel.

#### Príčiny dopravných nehôd:

V uvedenej lokalite bolo za rok 2024 spolu 10 DN, pri ktorých bolo 6 osôb ľahko zranených a 1 osoba ťažko zranená.

Príčiny DN: porušenie povinnosti vodiča, porušenie povinností účastníka cestnej premávky, nedodržanie vzdialenosti medzi vozidlami, vplyv prevádzky a nesprávna jazda cez križovátku.

Najnehodovejší časový interval: (14 – 16) h

#### Navrhované opatrenia:

Je potrebné v čo najkratšom čase začať s výstavbou preložky cesty I/66 Poprad – Kežmarok, II. úsek. Intenzita dopravy je v kritických hodinách veľmi vysoká, čo spôsobuje tvorenie kolón a vznik kolíznych situácií.

Začiatok úseku NL v smere staničenia



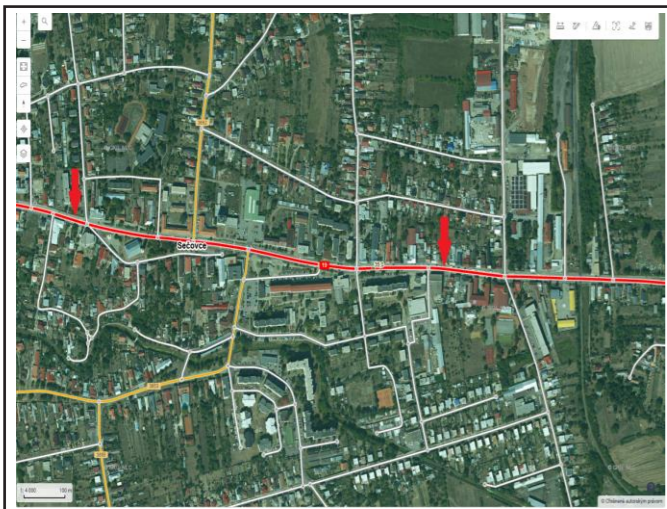
Koniec úseku NL proti smeru staničenia



# Nehodová lokalita na ceste I/19 v km 34,110 – 35,110 intravilán mesta Sečovce

Investor: SSC IVSC Košice

## Situačná mapa



- nehodová lokalita

### Vykonané opatrenia:

- v km 34,290 osadené ZDZ č. 101 a č. 509 (nehodový úsek) a č. 502 (880 m)
- v km 35,170 osadené ZDZ č. 101 a č. 509 (nehodový úsek) a č. 502 (880 m)

Vynaložené investičné náklady: 295,00 € s DPH

### Miestopis a okolie:

Cesta I/19 v intraviláne mesta Sečovce. Dĺžka NL je 1 000 m. Podľa celoštátneho sčítania dopravy v roku 2022 najvyššia intenzita dopravy v úseku bola 12 856 vozidiel/24 hod., z toho 18,48 % nákladných vozidiel.

### Príčiny dopravných nehôd:

V uvedenej lokalite bolo za rok 2024 spolu 7 DN, pri ktorých bola 1 osoba ťažko zranená a 5 osôb bolo ľahko zranených. Príčiny DN: porušenie povinnosti účastníka cestnej premávky a nesprávna jazda cez križovatku. Najnehodovejší časový interval (8-10) h.

### Navrhované opatrenia:

- v km 34,290 osadiť ZDZ č. 101 a č. 509 (nehodový úsek) a č. 502 (880 m)
- v km 35,170 osadiť ZDZ č. 101 a č. 509 (nehodový úsek) a č. 502 (880 m)

Začiatok úseku NL v smere staničenia km 34,290



Koniec úseku NL proti smeru staničenia km 35,170



## Prehľad realizovaných nápravných opatrení na nehodových lokalitách podľa kritéria 5DN/rok/km na cestách I.tr. v roku 2024 - IVSC BRATISLAVA

Číslo cesty (pôvodné číslo CK)	NL v km (pôvodné km)	Miestopis	Okres	Opatrenia	Zrealizované opatrenia Investičné náklady	Plánované opatrenia Investičné náklady	Názov projektu
<b>NL - realizované opatrenia</b>							
I/51	193,700 - 194,500	intravilán Vrábľe	NR	obnova ZDZ	175,90 EUR s DPH		
I/51	217,560 - 219,110	intravilán Levíc	LV	obnova VDZ	2550,00 EUR s DPH		Obnova VDZ na cestách I. triedy
<b>NL - opatrenia v príprave</b>							
I/2	0,400 - 0,870	intravilán mesta Holíč	SI	obnova a realizácia VDZ		600 EUR s DPH	Obnova VDZ na cestách I. triedy
I/51	217,560 - 219,110	intravilán Levíc	LV	obnova krytu vozovky - Veľkoplošné opravy ciest, obnova VDZ a ZDZ		1 758 017,00 EUR s DPH	Cesta I/51 Levice - intravilán
I/51	193,700 - 194,500	intravilán Vrábľe	NR	Obnova VDZ		571,20 EUR s DPH	Obnova VDZ na cestách I. triedy
I/61	80,000 - 81,000	intravilán mesta Piešťany	PN	Obnova VDZ		7 642,50 EUR s DPH	Obnova VDZ na cestách I. triedy
I/61	60,000 - 60,400	extravilán obce Trakovice	HC	Obnova VDZ		7 681,70 EUR s DPH	Obnova VDZ na cestách I. triedy
I/64	59,000 - 60,000	intravilán obce Ivanka pri Nitre	NR	obnova krytu vozovky - Veľkoplošné opravy ciest, obnova VDZ		688 946,87 EUR s DPH	Cesta I/64 Ivanka pri Nitre - intravilán
I/64	65,300 - 68,250	intravilán NR	NR	Obnova VDZ, ZDZ, lokálne opravy cesty		35 136,62 EUR s DPH	Obnova VDZ na cestách I. triedy

**Prehľad realizovaných nápravných opatrení na nehodových lokalitách podľa kritéria 5DN/rok/km na cestách I.tr. v roku 2024 -  
IVSC BANSKÁ BYSTRICA**

Číslo cesty (pôvodné číslo CK)	NL v km (pôvodné km)	Miestopis	Okres	Opatrenia	Zrealizované opatrenia Investičné náklady	Plánované opatrenia Investičné náklady	Názov projektu
<b>NL - realizované opatrenia</b>							
I/75	158,100	intravilán mesto Veľký Krťoš	VK	nadštandardné ZDZ na vedľajšej ceste II/527 zrealizované jej správcom	3 000,00 € s DPH z bežných výdavkov		
<b>NL - opatrenia v príprave</b>							
I/75	158,100	intravilán mesto Veľký Krťoš	VK	Priprava realizácie prestavy priepečnej križovatky na okružú	-----	826 200 € s DPH	Úprava križovatky ciest I/75 – II/527 na okružnú križovatku Veľký Krťoš

**Prehľad realizovaných nápravných opatrení na nehodových lokalitách podľa kritéria 5DN/rok/km na cestách I. tr. v roku 2024 - IVSC ŽILINA**

Číslo cesty	NL v km (pôvodné km)	Miestopis	Okres	Opatrenia	Zrealizované opatrenia Investičné náklady	Plánované opatrenia Investičné náklady	Názov projektu
<b>NL - opatrenia v príprave</b>							
I/11	413,000	Čadca, Ul. Jesenského	CA	bežná údržba		nenavrhujú sa	
I/10	28,900	Bytča, výjazd	BY	bežná údržba		nenavrhujú sa; technická štúdia križovatky I/10 a II/517 (cena 78,966 tis. Eur)	I/10 – II/507 Bytča – križovatka (ZoD 02/2025)
I/11	441,600	Žilina, Budatín	ZA	bežná údržba		nenavrhujú sa, dobudovanie diaľnice D3, D1	
I/60	0,560	Žilina, Ul. Mostná	ZA	bežná údržba		nenavrhujú sa, dobudovanie diaľnice D3, D1	
I/18	25,752 (483,500)	Sučany, MOK priemyselíná zóna	MT	bežná údržba		nenavrhujú sa; dobudovanie D1, R3	
I/60	3,350	Žilina, križ. Košická - Ul. Lavobrežná	ZA	bežná údržba		nenavrhujú sa, dobudovanie diaľnice D3, D1	
<b>NL - realizované opatrenia</b>							
I/18	90,139 (548,400)	Liptovský Mikuláš, Ul. Garbiarska	LM	bežná údržba	VPO I/18, Liptovský Mikuláš, Palúdzka - Okoličné; IN 4,258 tis. Eur  Zvyšovanie pasívnej bezpečnosti na cestách I. tried v ZA a TN kraji - I/18 Ratkovo - hr. kr. PO; IN 16,247 tis. Eur	nenavrhujú sa	

Prehľad realizovaných nápravných opatrení na nehodových lokalitách podľa kritéria 5DN/rok/km na cestách I. tr. v roku 2024 - IVSC ŽILINA							
I/18	12,992 (470,500)	13,992 (471,500)	Strečno, Domašínsky meander	ZA	bežná údržba	stavba: VPO Cesta I/18 MO 18 - 263 Mojšová Lúčka - Strečno - MO 18 278A galéria; stavba: Dodávka a montáž TDZ I/18 Strečno - Dubná skala; IN 1,473 tis. Eur	nenavrhujú sa, dobudovanie diaľnice D1
I/18	53,802 (512,000)	55,502 (513,700)	Ružomberok, salaš Krajinka	RK	bežná údržba	Zvyšovanie pasívnej bezpečnosti na cestách I. tried v ZA a TN krajii - I/18 Ratkovo - hr. kr. PO; IN 16,247 tis. Eur	nenavrhujú sa, dobudovanie diaľnice D1

Poznámka: Investičné náklady sú uvedené pre celú stavbu, ktorej súčasťou je nehodový úsek. Pomerná čiastka nemá výpovednú hodnotu.

### Prehľad realizovaných nápravných opatrení na nehodových lokalitách podľa kritéria 5DN/rok/km na cestách I.tr. v roku 2024 - IVSC KOŠICE

Číslo cesty	NL v km (pôvodné km)	Miestopis	Okres	Opatrenia	Zrealizované opatrenia Investičné náklady	Plánované opatrenia Investičné náklady	Názov projektu
NL - realizované opatrenia							
I/18	226,900	Prešov, ul. Levočská, Vranovská	PO	obnova VDZ	bežná údržba		
I/20	25,740	Prešov, Ul. Arm. gen. Svobodu	PO	obnova VDZ	bežná údržba		
I/68	77,830	Prešov, ul. Sabinovská	PO	obnova VDZ	bežná údržba		
I/68	64,090	intravilán mesta Sabinov	SB	zmena TDZ	bežná údržba		
I/19	34,290	intravilán mesta Sečovce	TV	zmena TDZ	295 €		
I/77	15,600	Nížné Ružbachy - Hniezdne	SL	obmedzenie MPR v roku 2020	2700 €		
I/18	146,660	intravilán mesta Poprad	PP	obnova krytu vozovky 2022	1 106 676 €		
I/66	206,500	intravilán mesta Kežmarok	KK	obnova krytu vozovky 2022	1 988 096 €		
I/19	0,800	Košice - Sečovská cesta	KEIII	realizované výstražné DZ			
I/74	4,880	Brekov - Humenné	HE	oprava cesty	125754,86 €		Velkoplošné opravy ciest I. triedy v správe SSC, časť III.

Prehľad realizovaných nápravných opatrení na nevhodných lokalitách podľa kritéria 5DN/rok/km na cestách I.tr. v roku 2024 - IVSC KOŠICE

NL - opatrenia v realizácii									
I/68	61,730	63,280	intražilán mesta Sabinov	SB	preložka cesty	88 508 871,44 €	I/68 Sabinov, preložka cesty		
I/68	64,090	65,060	intražilán mesta Sabinov	SB	preložka cesty	88 508 871,44 €	I/68 Sabinov, preložka cesty		
I/77	62,600	66,734	intražilán mesta Bardejov	BJ	oprava povrchu vozovky	1 605 651,37 €	I/77 Bardejov prietah		
I/66	194,470	195,000	intražilán mesta Poprad	PP	rekonštrukcia časti úseku	príprava	Investor Železnice SR + SSC		
I/66	193,250	193,370	intražilán mesta Poprad	PP	obnova krytu vozovky				
I/66	199,200	201,000	intr.-extr. medzi Poprad - Velká Lomnica	PP	rekonštrukcia-preložka cesty	príprava			
NL - opatrenia v príprave									
I/68	77,830	79,380	Prešov, ul. Sabinovská	PO	výmena ložnej a obrusnej vrstvy	318 000 €	Velkoplošná oprava I/68, Prešov Dúbrava		
I/19	56,140	57,535	intražilán Michalovce	MI	oprava povrchu vozovky	príprava			
I/77	15,600	16540,000	Nižné Ružbachy - Hniezdne	SL	výmena obrusnej vrstvy	1 448 355 €	Velkoplošná oprava I/77 okresná hranica KK/SL - Ružbašska Mlíava		

IVSC BA

Číslo cesty	Popis cesty	Staničenie		H	I
		Začiatok	Koniec		
vrátenie druhu cesty	Popis počiatočného a koncového miesta			Výsledná klasifikácia úseku	Poradie naliehavosti z výstupov analýzy riadenia bezpečnosti
I/51	Holíč - Senica	59,9	87,3	4	1
I/51	Senica - Trstín	87,3	108,7	4	2
I/75	Šárovce - Horné Semerovce	92,7	113,3	5	3
I/75	Horné Semerovce - Čebovce	113,3	147,4	5	4
I/64	Ivanka pri Nitre - Nitra/Chrenová	58,4	69,2	6	5
I/61	Trnava - Piešťany	51,6	80,6	8	6
I/63	Veľký Meder - Komárno	66,9	101,1	8	7
I/64	Topoľčany - Partizánske	99,5	118,4	8	8
I/2	Holíč - Kúty	0	24,5	10	9
I/63	Komárno - Moča	101	124	10	10
I/64	Nové Zámky - Ivanka pri Nitre	30,9	58,4	10	11
I/65	Nitra/Chrenová - Čaradice	0	34,7	10	12
I/66	Horné Semerovce - Hontianske Nemce	12,3	33,1	10	13
I/75	Trnovec nad Váhom - Nové Zámky	25,1	49,5	10	14
I/76	Kalná nad Hronom - Hronský Beňadik	54	73,9	10	15
I/51	Kalná nad Hronom - Žemberovce	210,9	232	15	16
I/51	Žemberovce - Hontianske Nemce	232	254	15	17
I/62	Sládkovičovo - Šoporňa	21,2	37,3	15	18
I/63	Dunajská Lužná - Dunajská Streda	15,7	43,5	15	19
I/64	Komárno - Nové Zámky	0,5	30,9	15	20
I/64	Nitra/Šindolka - Topoľčany	69,2	99,5	15	21
I/66	Šahy - Horné Semerovce	0	12,3	15	22
I/76	Štúrovo - Šárovce	0	40,3	15	23
I/76	Šárovce - Kalná nad Hronom	40,3	54	15	24
I/2	Kúty - Malacky	24,5	48	20	25
I/2	Malacky - Stupava	48	66,8	20	26
I/51	Trstín - Trnava	108,7	132,2	20	27
I/51	Nitra/Šindolka - Vráble	173,7	194,4	20	28
I/51	Vráble - Kalná nad Hronom	194,4	210,9	20	29
I/61	Senec - Trnava	25,7	51,6	20	30
I/61	Piešťany - Nové Mesto nad Váhom	80,6	102,4	20	31
I/63	Dunajská Streda - Veľký Meder	43,5	66,9	20	32
I/63	Moča - Štúrovo	124	148,3	20	33
I/75	Sládkovičovo - Trnovec nad Váhom	0	25,1	20	34
I/75	Nové Zámky - Šárovce	49,5	92,7	20	35
I/13	Veľký Meder - Medveďov	0	11,4	25	36
I/61	Bratislava/Vajnory - Senec	12,3	25,7	25	37
I/62	Senec - Sládkovičovo	0	21,2	25	38

## IVSC BB

Číslo cesty	Popis cesty	Staničenie		H	I
		Začiatok	Koniec	Výsledná klasifikácia úseku	Poradie naliehavosti z výstupov analýzy riadenia bezpečnosti
vrátanie druhu cesty	Popis počiatočného a koncového miesta	Začiatok	Koniec		
I/16	Rimavská Sobota - Tornaľa	82,3	111,1	4	1
I/66	Hontianske Nemce - Babiná	33,1	55,4	4	2
I/69	Kováčová - Banská Bystrica	4,7	17,7	4	3
I/75	Čebovce - Horná Strehová	147,4	171,5	4	4
I/75	Horná Strehová - Lučenec	171,5	195,7	4	5
I/67	Abovce - Tornaľa	0	13,4	5	6
I/75	Horné Semerovce - Čebovce	113,3	147,4	5	7
I/16	Zvolen - Kriváň	0	28,8	8	8
I/16	Kriváň - Lučenec	28,8	56,8	8	9
I/66	Babiná - Zvolen	55,4	74	8	10
I/16	Lučenec - Rimavská Sobota	56,8	82,3	10	11
I/16	Tornaľa - Brzotín	111,1	141,8	10	12
I/16	Brzotín - Turňa nad Bodvou	141,8	173,5	10	13
I/51	Hontianske Nemce - Banská Štiavnica	254	276,4	10	14
I/65	Kremnica - Turčianske Teplice	91,7	109,7	10	15
I/66	Horné Semerovce - Hontianske Nemce	12,3	33,1	10	16
I/66	Brezno - Polomka	131,2	149,6	10	17
I/66	Polomka - Šumiac	149,6	173,1	10	18
I/72	Rimavská Sobota - Tisovec	0	34,3	10	19
I/72	Tisovec - Brezno	34,3	64,3	10	20
I/76	Kalná nad Hronom - Hronský Beňadik	54	73,9	10	21
I/66	Banská Bystrica - Brusno	88,5	108,6	12	22
I/51	Žemberovce - Hontianske Nemce	232	254	15	23
I/51	Banská Štiavnica - Hronská Breznica	276,4	298,4	15	24
I/65	Bzenica - Ladomerská Vieska	60,7	76	15	25
I/65	Ladomeský Vieska - Kremnica	76	91,7	15	26
I/71	Lučenec - Šiatorská Bukovinka	0	26,3	15	27
I/59	Banská Bystrica - Liptovská Osada	3	31,2	20	28
I/66	Brusno - Brezno	108,6	131,2	20	29
I/65	Hronský Beňadik - Nová Baňa	41,4	49,7	25	30
I/72	Podbrezová - Vyšná Boca	64,3	86,8	25	31

## IVSC ZA

Číslo cesty	Popis cesty	Staničenie		H	I
		Začiatok	Koniec	Výsledná klasifikácia úseku	Poradie naliehavosti z výstupov analýzy riadenia bezpečnosti
vrátanie druhu cesty	Popis počiatočného a koncového miesta	Začiatok	Koniec		
I/18	Liptovský Mikuláš - Hybe	548,7	564,4	3	1
I/61	Beluša - Bytča	158,6	183	3	2
I/9	Handlová - Žiar nad Hronom	92,8	114,5	4	3
I/49	Lysá pod Makytou - Beluša	44,3	70,9	4	4
I/65	Turčianske Teplice - Príbovce	109,7	128,9	4	5
I/12	Svrčinovec - Skalité	0	15,3	5	6
I/18	Kraľovany - Ružomberok	501,8	520,3	6	7
I/61	Bytča - Žilina	183	197,8	6	8
I/65	Príbovce - Martin	128,9	140	6	9
I/9	Prievidza - Handlová	75,9	92,8	8	10
I/11	Svrčinovec - Krásno nad Kysucou	405,6	420,7	8	11
I/18	Ružomberok - Liptovský Mikuláš	520,3	548,7	8	12
I/64	Topoľčany - Partizánske	99,5	118,4	8	13
I/64	Partizánske - Nováky	118,4	140,8	8	14
I/64	Rajec - Žilina	183	202,2	8	15
I/10	Makov - Bytča	0	29,8	10	16
I/14	Banská Bystrica/Uľanka - Turčianske Teplice	0	24,8	10	17
I/61	Nové Mesto nad Váhom - Trenčín	102,4	120,7	10	18
I/65	Kremnica - Turčianske Teplice	91,7	109,7	10	19
I/72	Vyšná Boca - Hybe	86,8	105,2	10	20
I/11	Krásno nad Kysucou - Žilina	420,7	442,5	12	21
I/18	Martin - Kraľovany	481,7	501,8	12	22
I/59	Liptovská Osada - Ružomberok	31,2	53,7	12	23
I/64	Prievidza - Nitrianske Pravno	140,8	154,2	12	24
I/9	Drietoma - Trenčín	0	12,8	15	25
I/9	Bánovce nad Bebravou - Nováky	42,4	67,2	15	26
I/18	Hybe - Važec	564,4	584,3	15	27
I/18	Važec - Poprad	125,7	146,6	15	28
I/59	Oravský Podzámok - Trstená	78,8	114,3	15	29
I/61	Dubnica nad Váhom - Beluša	137,9	154,3	15	30
I/70	Kraľovany - Dolný Kubín	0	17,1	15	31
I/78	Oravský Podzámok - Námestovo	0	22,3	15	32
I/78	Námestovo - Oravská Polhora	22,3	44,5	15	33
I/18	Žilina - Martin	457,6	481,7	16	34
I/9	Trenčín - Bánovce nad Bebravou	12,8	42,4	20	35
I/57	Horné Srnie - Dubnica nad Váhom	140,8	153,1	20	36
I/59	Banská Bystrica - Liptovská Osada	3	31,2	20	37
I/59	Ružomberok - Oravský Podzámok	53,7	78,8	20	38
I/61	Piešťany - Nové Mesto nad Váhom	80,6	102,4	20	39
I/64	Nitrianske Pravno - Rajec	154,2	183	20	40
I/9	Nieváky - Prievidza	67,2	75,9	25	41
I/54	Moravské Lieskové - Nové Mesto nad Váhom	152,2	168,1	25	42
I/60	Žilina - mestský okruh	0	6,5	25	43
I/61	Trenčín - Dubnica nad Váhom	120,7	137,9	25	44

## IVSC KE

Číslo cesty	Popis cesty	Staničenie		H	I
		Začiatok	Koniec	Výsledná klasifikácia úseku	Poradie naliehavosti z výstupov analýzy riadenia bezpečnosti
vráťanie druhu cesty	Popis počiatočného a koncového miesta				
I/19	Košice/Vyšné Opátske - Bidovce	0	15,3	3	1
I/18	Levoča - Spišské Podhradie	171,1	187	4	2
I/21	Stročín - Vyšný Komárnik	33,7	59,3	4	3
I/67	Abovce - Tornaľa	0	13,4	5	4
I/67	Dobšiná - Vernár	39,5	62,4	5	5
I/66	Poprad - Spišská Belá	193,1	214,5	6	6
I/68	Sabinov - Prešov/centrum	60,9	79,4	6	7
I/16	Turňa nad Bodvou - Košice/Šaca	173,5	196,3	8	8
I/19	Bidovce - Hriadky	15,3	38,5	8	9
I/19	Michalovce - Vyšné Nemecké	55,4	89,7	8	10
I/74	Strážske - Snina	0	31,5	8	11
I/15	Turany nad Ondavou - Stročín	26,9	49,6	10	12
I/18	Spišské Podhradie - Prešov	187	225,5	10	13
I/66	Polomka - Šumiac	149,6	173,1	10	14
I/67	Brzotín - Dobšiná	13,4	39,5	10	15
I/68	Stará Ľubovňa - Ľubotín	15,9	35	10	16
I/68	Ľubotín - Sabinov	35	60,9	10	17
I/74	Snina - Ublá	31,5	61,4	10	18
I/77	Spišská Belá - Stará Ľubovňa	0	25,9	10	19
I/77	Ľubotín - Bardejov	25,9	61,2	10	20
I/77	Bardejov - Svidník	61,2	96,6	10	21
I/79	Zemplínsky Branč - Streda nad Bodrogom	40,6	65,1	10	22
I/79	Streda nad Bodrogom - Čierna	65,1	97,2	10	23
I/18	Prešov - Lipníky	225,5	242,9	12	24
I/18	Lipníky - Vranov nad Topľou	242,9	273,4	12	25
I/18	Vranov nad Topľou - Strážske	273,4	289	12	26
I/66	Spišská Belá - Tatranská Javorina	214,5	243,8	12	27
I/18	Vážec - Poprad	125,7	146,6	15	28
I/18	Poprad - Levoča	146,6	171,1	15	29
I/18	Strážske - Michalovce	289	304,3	15	30
I/79	Vranov nad Topľou - Hriadky	0	21,4	15	31
I/16	Košice/Šaca - Košice/Vyšné Opátske	196,3	213,5	20	32
I/17	Milhošť - Košice/Barca	0	17,8	20	33
I/19	Hriadky - Michalovce	38,5	55,4	20	34
I/20	Budimír - Prešov	8,7	36,9	20	35
I/21	Lipníky - Stročín	0	33,7	20	36
I/66	Vernár - Poprad	168,4	193,1	20	37
I/79	Hriadky - Zemplínsky Branč	21,4	40,6	20	38
I/66	Šumiac - Vernár	173,1	184,9	25	39
I/68	Mníšek nad Popradom - Stará Ľubovňa	0	15,9	25	40
I/68	Prešov/Sídlisko II - Prešov/Delňa	79,4	85,6	25	41



## **Dopravná nehodovosť 2024**

na transeurópskych cestách,  
v plánovaných koridoroch diaľnic  
a na ostatných cestách I. triedy

## **Traffic accident rate 2024**

on trans-European roads,  
in planned motorway corridors  
and other 1<sup>st</sup> class roads

Autor/Author:  
Oddelenie/Department  
Technickej normalizácie a BECEP

Vydala/Edited by:  
Slovenská správa ciest/Slovak Road Administration  
Dúbravská cesta 3  
841 04 Bratislava  
Slovenská republika/Slovak Republic  
Tel.: +421/2/502 55 353  
[www.ssc.sk](http://www.ssc.sk) – Bezpečnosť cestnej premávky

