

Správa „Výsledky kontroly zrozumiteľnosti, úplnosti a kvality dopravného značenia na cestách I. triedy v SR v roku 2007“ bola spracovaná v rámci kontraktu pre MDPT SR a je na Slovenskej správe ciest zaevidovaná pod číslom 7319/0030/2007.

## OBSAH

Úvod .....	2
Legislatívne požiadavky na dopravné značenie.....	2
Legislatívne požiadavky na zvislé a vodorovné dopravné značky na cestách I. triedy .....	2
Základné zásady používania dopravných značiek .....	4
Kontrola dopravného značenia na cestách I. triedy .....	5
Výsledky inšpekcie dopravného značenia.....	5
Kraj Bratislavský .....	5
Okres Malacky .....	5
Okres Senec .....	6
Okres Skalica a Senica .....	8
Okres Trnava .....	9
Okres Hlohovec a Piešťany .....	12
Okres Galanta .....	12
Okres Dunajská Streda .....	113
Kraj Nitriansky.....	113
Okres Šaľa .....	113
Okres Nové Zámky .....	113
Okres Komárno .....	14
Okres Levice .....	15
Okres Nitra .....	15
Okres Zlaté Moravce.....	16
Zhodnotenie nedostatkov v dopravnom značení na cestách I. triedy .....	17
Záver .....	19
PRÍLOHY.....	20

## VÝSLEDKY KONTROLY ZROZUMITEĽNOSTI, ÚPLNOSTI A KVALITY DOPRAVNÉHO ZNAČENIA NA CESTÁCH I. TRIEDY V SR

### Úvod

Zvyšovanie viditeľnosti a zrozumiteľnosti dopravného značenia je jednou z úloh Národného plánu na zvyšovanie bezpečnosti cestnej premávky na II. polrok 2005 s výhľadom do roku 2010, realizáciou ktorých chce Rada vlády znížiť dopravné nehody so smrteľnými následkami v SR v porovnaní s rokom 2002 na polovicu.

Predmetom predkladaného elaborátu je poukázať na najčastejšie sa vyskytujúce nedostatky v dopravnom značení na cestách I. triedy, predovšetkým z hľadiska jeho zrozumiteľnosti, úplnosti a kvality.

### Legislatívne požiadavky na dopravné značenie

Na zvýšenie bezpečnosti premávky má vplyv správne používanie kvalitných a funkčných dopravných značiek a dopravných zariadení, ktoré je potrebné udržiavať v bezchybnom stave počas celej doby ich životnosti. Včasná viditeľnosť a správna čitateľnosť dopravných značiek a dopravných zariadení sa zabezpečuje ich pravidelným čistením, údržbou povrchu vozovky a včasnou výmenou a obnovou značiek.

Funkčné požiadavky, ktoré majú spĺňať zvislé dopravné značky a materiály používané na výrobu vodorovných dopravných značiek, aby plnili funkciu bezpečnosti, sú uvedené v európskych normách.

Medzi najzákladnejšie normy používané v dopravnom značení patria normy :

- STN EN 112899-1 Trvalé zvislé dopravné značky. časť 1: Trvalé značky
- STN 01 8020 a zmeny 1 a 2 Dopravné značky na pozemných komunikáciách
- STN EN 1436 Materiály na dopravné značenie pozemných komunikácií

### Legislatívne požiadavky na zvislé a vodorovné dopravné značky na cestách I. triedy

Požiadavky na zvislé a vodorovné dopravné značky sú uvedené v STN 01 8020 a v zmenách 1 a 2 k tejto norme.

V zmysle tejto normy musia zvislé dopravné značky na cestách I. triedy spĺňať nasledovné požiadavky :

Na cestách I. triedy (okrem značiek umiestnených nad vozovkou sa používajú fólie s retroreflexnou úpravou najmenej triedy Ref 1 a R1 alebo R2, s výnimkou nasledujúcich dopravných značiek (DZ), ktoré sa musia zhotoviť z fólie s retroreflexnou úpravou triedy Ref 2 a R2 :

1. DZ vyjadrujúce prednosť v jazde :
  - Daj prednosť v jazde (C 1)
  - Stop, daj prednosť v jazde (C 2)
  - Daj prednosť v jazde električke (C 3)
  - Križovatka (A 19)
  - Križovatka s vedľajšou cestou (A 20a)

- Hlavná cesta (D 1a)
2. DZ označujúce priechod pre chodcov
- Pozor, priechod pre chodcov (A 11)
  - Pozor, chodci (A 12)
  - Priechod pre chodcov (D 6a)
3. DZ označujúcich železničné priecestie :
- Návestná tabuľa (A 25a, A 25b, A 25c)
  - Železničné priecestie so závorami (A 23)
  - Železničné priecestie bez závor (A 24)

Od mája 2005 nie je dovolené inštalovať na diaľniciach, rýchlostných cestách, cestách I., II. a III. triedy a mestských komunikáciách funkčnej skupiny A nereflexné zvislé dopravné značky.

Zvislé dopravné značky nevyhovujúce ustanoveniam normy STN 01 8020 (nereflexné) musia byť vymenené za značky v reflexnej úprave triedy 1 na diaľniciach, rýchlostných cestách, cestách pre medzinárodnú dopravu a na miestnych komunikáciách funkčnej triedy A1, A2, B1 a B2 do roku 2005. Na ostatných pozemných komunikáciách najneskôr do roku 2006.

Na zdôraznenie významu a zlepšenie viditeľnosti dopravnej značky sa **v odôvodnených prípadoch** môže predná strana zvislej dopravnej značky umiestniť na žltozelený fluorescenčný podklad.

Minimálna veľkosť príkazových zvislých dopravných značiek C1 a C2 základných rozmerov umiestnených na žltozelenom fluorescenčnom podklade vrátane čierneho kontrastného prúžku šírky 20 mm zodpovedá veľkosti zväčšeného rozmeru príslušnej prednej strany zvislej dopravnej značky. Maximálna šírka fluorescenčného podkladu presahujúceho rozmer prednej strany dopravnej značky je 15 mm. Tvar podkladu zvislej dopravnej značky C1 a C2 musí zodpovedať tvaru zvislej dopravnej značky C1 a C2.

Predná strana ostatných dopravných značiek sa môže symetricky umiestniť na fluorescenčný podklad tvaru pravouholníka.

Vodorovné dopravné značky sa na cestách I. triedy zhotovujú v retroreflexnej úprave. V suchom stave musí mať vodorovný nástrek minimálnu hrúbku 0,25 mm. Hrúbka vrstiev zhotovených z iných materiálov môže byť najviac 3 mm. Šírka vodiacej čiary (podľa STN 73 60101 ) je 250 mm.

Dopravné značky zhotovené v súlade s požiadavkami STN 01 8020 vyhovujú dovedy, kým index opotrebovania značky má hodnotu 1. Trvanlivosť sa hodnotí podľa STN EN 1824 počas funkčnej životnosti vodorovnej dopravnej značky, spravidla počas jedného roka. Index opotrebovania sa určuje podľa STN EN 1824, príloha G.

Počas funkčnej životnosti musia :

- hodnoty koeficientu jasu  $\beta$  bielej vodorovnej dopravnej značky na asfaltovom povrchu zodpovedať minimálnym hodnotám triedy B2, na cementovom povrchu minimálnym hodnotám triedy B3.
- hodnoty koeficientu vratného odrazu  $R_L$  bielej vodorovnej dopravnej značky zodpovedať minimálnym hodnotám triedy R2
- hodnoty protišmykovej odolnosti vodorovnej dopravnej značky zodpovedať hodnotám triedy S1 v tab. 7 v STN EN 1436.

## Základné zásady používania dopravných značiek

Medzi základné zásady pre použitie dopravných značiek a dopravných zariadení patrí:

- ➔ účelnosť
- ➔ zrozumiteľnosť
- ➔ viditeľnosť
- ➔ údržba

### Účelnosť

V cestnej premávke sa môžu používať dopravné značky a dopravné zariadenia len v takom rozsahu a takým spôsobom, ktorý nevyhnutne vyžaduje bezpečnosť a plynulosť cestnej premávky.

### Zrozumiteľnosť a výstižnosť

Dopravné značenie musí byť pre účastníkov cestnej premávky zrozumiteľné, výstižné, jednoznačné a úplné. Musí byť vyhotovené s prihliadnutím na kategóriu pozemnej komunikácie, intenzitu cestnej premávky, stavebný a dopravno – technický stav cesty a ustanovenia zákona o premávke na pozemných komunikáciách.

Rovnaké dopravné situácie (križovatky, zákruty, železničné prejazdy, uzávierky a pod.) je nutné vyznačovať rovnakým spôsobom (rovnaké poradie dopravných značiek). Dopravné značenie musí poskytovať čo najviac potrebných informácií a vystihovať skutočnú situáciu návestného miesta na komunikácii. Dopravným značením musíme vodičovi poskytnúť dostatočný časový priestor na rozhodovanie. Z tohto dôvodu je potrebné situovať dopravné značky v dostatočnej vzdialenosti pred návestným miestom.

### Viditeľnosť

Dopravné značky a dopravné zariadenia musia byť viditeľné z dostatočnej vzdialenosti. Vodičmi musia byť mimo obce viditeľné minimálne zo vzdialenosti 150 m, v obci minimálne 50 m.

### Údržba

Pravidelné čistenie a obnova dopravných značiek zabezpečí ich včasnú viditeľnosť a správnu čitateľnosť.

## Kontrola dopravného značenia na cestách I. triedy

Za účelom zistenia stavu dopravného značenia na cestách I. triedy v SR vykonali pracovníci referátu bezpečnosti cestnej premávky SSC inšpekciu dopravného značenia na vybraných úsekoch ciest. Okrem výsledkov inšpekcie, ktorá mala slúžiť na zovšeobecnenie problémov v dopravnom značení na slovenských cestách, sú v správe uvedené výsledky pravidelných kontrol dopravného značenia, ktoré vykonávajú správcovia ciest v súčinnosti s príslušným OR PZ ODI a krajským úradom CD a PK. Výsledky kontroly jednotlivých správcov ciest boli tiež zahrnuté do všeobecného zhodnotenia dopravného značenia.

Inšpekcia dopravného značenia bola urobená na cestách Bratislavského, Trnavského a Nitrianskeho kraja v období január – máj 2007. Zoznam ciest a dĺžka úsekov, na ktorých bola inšpekcia vykonaná, je uvedený v nasledujúcej tabuľke.

ČÍSLO CK	okres	úsek [km]	popis
I/2	Skalica, Senica, Malacky	0,000 – 69,600	od križ. s I/51 pri Holíči po hr. MA/BA IV
I/61	Senec	13,430 - 28,000	od hr. okr. BA II po koniec obce Senec
I/62	Senec, Galanta	0,000 – 29,950	križ. s I/61 – križ. s I/51
I/63	Senec, Dunajská Streda, Komárno, Nové Zámky	11,150 – 152,280	od hr. okresov BA II – štátna hr. MR v Štúrove
I/64	Nové Zámky, Komárno	0,000 – 30,700	križ. s I/75 v Nových Zámkoch - križ. s I/63 v Komárne
I/75	Senec, Šaľa, Nové Zámky	0,000 – 49,450	križ. s I/62 pri Sládkovičove – križ. s I/64 v Nových Zámkoch
I/13	Dunajská Streda	0,000 - 11,490	od križ. s I/63 vo V. Mederi po hraničný priechod s MR v Medveďove
I/51	Trnava, Senica, Skalica	61,000 – 133,000	od št. hranice s ČR po križovatku s D1

## Výsledky inšpekcie dopravného značenia

Nedostatky v dopravnom značení sú vyhodnocované podľa jednotlivých okresov, ktorými cesty na ktorých bola urobená inšpekcia prechádzajú.

Cestná sieť v Bratislavskom, Trnavskom a Nitrianskom kraji je graficky znázornená na obr. 1, ktorý je uvedený v prílohe správy.

### Kraj Bratislavský

#### **Okres Malacky**

Okresom Malacky prechádza cesta I/2 v staničení km 34,735 – 69,753

Obecné zistenia :

1. V obciach chýba označenie hlavnej cesty pred križovatkami ciest, v týchto miestach je potrebné osadiť značku D1a – Hlavná cesta spolu s dodatkovou tabuľkou E2b – Tvar križovatky. Dodatkovú tabuľku je potrebné použiť, ak hlavná cesta neprebíha v priamom smere, alebo ak nejde o približne pravý uhol kríženia cesty. Značku D1a nie je potrebné použiť v obci pred križovatkou tvaru T zo smeru, kde sa vedľajšia cesta pripája

- zľava. Chýbajúce označenie bolo zistené vo Veľkých Levároch v jednej križovatke, v Malackách v desiatich križovatkách a v Stupave v deviatich križovatkách. V tejto súvislosti je potrebné vyzvať Miestny úrad v Stupave o zrušenie dočasnej úpravy dopravného značenia – zákaz odbočenia vpravo v križovatke Hviezdoslavova – Devínska z dôvodu dočasnej jednosmernosti Devínskej ul. a upraviť dopravné značenie do pôvodného stavu.
2. Spodný okraj najnižšie umiestnených dopravných značiek vrátane dodatkových tabuliek je v obci vo výške minimálne 2,0 m nad úrovňou vozovky a pri umiestnení na chodníku nad úrovňou chodníku. Vzhľadom na tento parameter je potrebné v obciach prekontrolovať a upraviť výškové osadenia značiek.
  3. Pri najbližšom značení je potrebné VDZ prispôbiť zvislému dopravnému značeniu, v úseku od odbočky do Lozorna po Stupavu je nesprávna šírka vodiacich čiar 150 mm, túto šírku je potrebné zmeniť na 250 mm.
  4. V celom úseku potrebné prekontrolovať uchytenie značiek a opraviť poškodené značky, najmä v km: 35,742 P; 35,960L; 47,825P; 48,380L; 51,284P; 60,488L; 64,740L; 67,660L; 67,825L; 68,160P – viď pasport KM ZDZ SSC – IVSC.
  5. Po dohovore so SAD z hľadiska zistenia funkčnosti autobusových zastávok je potrebné osadiť na každej zadnej hranici priestoru zastávky značku dopravnú značku D 14 – Zastávka autobusu.
  6. Smerové tabule označujúce prízjazd na diaľnicu v úseku od km 60,755 po 61,471 celkovo v počte 6 ks je potrebné upraviť na veľkoformátové.
  7. Je potrebné odstrániť všetky reklamné pútače osadené do telesa cesty.
  8. V Stupave sa odporúča zúžiť jazdné pruhy na minimálnu šírku a značkami upraviť v odstavňoch pruhoch pozdĺžne parkovanie.
  9. V Stupave končí zóna 40 v smere na Malacky asi 1,0 km za obytnou zástavbou v mieste obslužnej komunikácie k výrobnému areálu. Odporúčame vybudovať chodník od výrobného areálu k obytnej zástavbe, aby sa zamedzil pohyb chodcov a cyklistov po krajnici cesty I/2 a aby sa tak zvýšila bezpečnosť chodcov a cyklistov a zároveň sa zvýšila plynulosť cestnej premávky.
  10. V celom úseku je potrebné upraviť vegetáciu tam, kde prekrýva z hľadiska viditeľnosti dopravné značky, najmä v km 40,534P; 40,567L; 47,579P; 47,832L
  11. Svetelne riadená križovatka cesty I/2 s cestou II/503 smer Pernek v Malackách je príliš rozsiahla (široké radiace pruhy v križovatke). Križovatka je bez ochranných ostrovčekov. Stavebné riešenie križovatky má negatívny dopad na bezpečnosť chodcov v čase nefunkčnej svetelnej signalizácie. Odporúčame zúžiť jazdné pruhy a vybudovať v križovatke v mieste priechodu pre chodcov ochranné ostrovčeky.
  12. V intraviláne mesta Malacky má cesta I/2 od križovatky s cestou II/503 po koniec mesta v smere na Kúty zväčšenú šírku jazdných pruhov na úkor krajníc. Odporúčame zúžiť šírku jazdných pruhov na normové hodnoty a rozšírenú krajnicu použiť na vytvorenie cyklistického pruhu.

## Okres Senec

Okresom Senec prechádzajú tri cesty I. triedy :

- cesta I/61 v staničení km 13,430 - 28,000
- cesta I/62 v staničení km 0,000 – 9,249
- cesta I/63 v staničení km 13,661 – 22,390

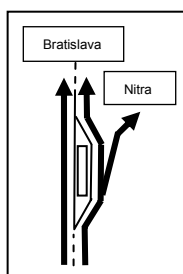
## Cesta I/61

### Obecné zistenia :

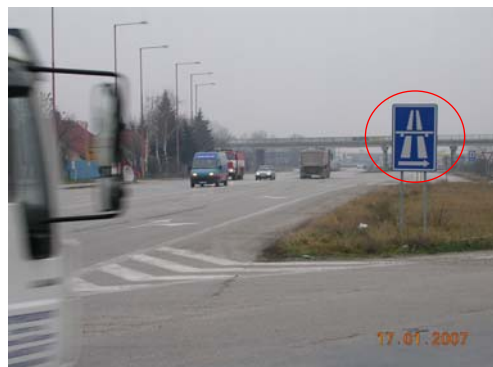
1. Vzhľadom na prestavbu Mierového námestia v Senci a úpravy - rozširovanie komunikácie a vytvorenie odbočujúcich pruhov v mieste prjazdu do Senca smerom od Bratislavy nie sú navrhnuté zmeny v jestvujúcom dopravnom značení v týchto úsekoch, tieto úseky budú dopravne riešené podľa odsúhlasenej PD.
2. V celom úseku potrebné prekontrolovať uchytenie značiek a opraviť poškodené značky, najmä v km: 21,282P; 23,264P; pri OD Lidl – vid' pasport KM ZDZ SSC – IVSC.
3. V celom úseku je potrebné upraviť vegetáciu tam, kde prekrýva z hľadiska viditeľnosti dopravné značky, najmä v km 15,283P; 15,589P; 15,807P a oproti OD Albert
4. Je potrebné odstrániť všetky reklamné pútače osadené do telesa cesty ako i reklamné pútače nepovolené Krajským úradom
5. V km cca 21,200 – obec Bernolákovo prisľúbilo vybudovať chodník a prechod pre chodcov k Zbernému dvoru. Po jeho vybudovaní bude potrebné pred týmto miestom na pravej strane osadiť značku B27a s obmedzením na 70 km/hod. Presné umiestnenie značky sa určí po dobudovaní chodníka a prechodu.
6. Smerom od V. Bielu do Bernolákova bude potrebné cca v km 22,600 v priestore pred pumpou vľavo osadiť značku B25a – Zákaz predbiehania a zároveň zrušiť tento zákaz v km 22,049 vľavo. Zákaz predbiehania bude platiť v celom úseku od km cca 22,600 po km cca 21,910 v ktorom sa nachádza križovatka, ktorá ho zruší. Zároveň bude potrebné odstrániť jestvujúcu značku B25a, ktoré sa nachádza v úseku pred križovatkou v km 22,049 vľavo.
7. Nezrozumiteľné vodorovné dopravné značenie v križovatke ciest I/61-I/62 v Senci (km 25,500 pod nadjazdom) – vid' obr. 2a. Chýba dopravná značka D 53 (jazdné pruhy pred križovatkou) Doplniť dopravné značenie v križovatke v zmysle obr. 3 pre obidva smery. V križovatke na zvislej dopravnej značke D 31a (vid' dopravnú značku v červenom krúžku na obr. 2b) chýba číslo diaľnice respektíve názov cieľa.



Obr. 2a



Obr. 3



Obr. 2b

8. V Senci na dopravnom značení pred okružnými križovatkami chýba na návestných tabuliach číslo cesty - vid' obr. 4. Doplniť nad názov cieľa číslo cesty.



Obr. 4



9. V Senci slabo viditeľné vodorovné dopravné značenie - hlavne radiace pruhy v križovatkách – viď obr. 5.
10. V Bernolákove v smere na Bratislavu odporúčame vybudovať samostatné ľavé odbočenie na čerpaciu stanicu.
11. Chýbajúca dopravná značka D 34c (návesť pred križovatkou) pred križovatkou s cestou I/62



Obr. 5

### Cesta I/62

Obecné zistenia :

1. V celom úseku potrebné prekontrolovať uchytenie značiek a opraviť poškodené značky, najmä v km: 0,470 P; 1,442L; 2,355P; 2,645L; 2,657L; 2,662L
2. pred okružnú križovátku s cestou II/503 odporúčame pred dopravnú značku B 27a osadiť DZ D 37b so vzdialenosťou min. 250 m, ktorá upozorní vodiča na zmenu prednosti v jazde v dostatočnom predstihu – viď obr. 6.



Obr. 6

### Cesta I/63

Obecné zistenia :

Vzhľadom na projekt Bezpečnostné opatrenia v obciach Rovinka a Dunajská Lužná nie sú navrhnuté zmeny v jestvujúcom dopravnom značení v intraviláne, celý tento úsek komunikácie bude v rámci tohto projektu riešený v priebehu roka 2007.

Záznam z kontroly dopravného značenia na cestách I triedy v okresoch Malacky a Senec vykonanej príslušným OR PZ ODI, Krajským úradom CD a PK a SSC ako správcom cesty je uvedený v tab. č. 1 nachádzajúcej sa v prílohe správy.

## Kraj Trnavský

### Okres Skalica a Senica

Obidvomi okresmi prechádzajú dve cesty I. triedy :



- cesta I/2
  - v okrese Skalica v staničení km 0,000 – 19,763
  - v okrese Senica v staničení km 19,763 - 34,735
- cesta I/51
  - v okrese Skalica v staničení km 59,850 – 78,900
  - v okrese Senica v staničení km 78,900 – 104,262

### **Cesta I/2**

Obecné zistenia :

1. 50 % zo zistených nedostatkov v dopravnom značení tvoria nevyhovujúce a chýbajúce dopravné značky D1a (hlavná cesta) a C1 (daj prednosť v jazde).
2. po trase sa nachádzajú reklamné pútače nepovolené krajským úradom
3. po trase cesty I/2 chýbajú kilometrovníky a smerové stĺpiky

### **Cesta I/51**

Obecné zistenia :

1. po trase cesty I/51 chýbajú kilometrovníky a smerové stĺpiky
2. chýbajúce smerové tabule
3. v extraviláne pred priechodmi pre chodcov chýbajú výstražné dopravné značky A 11

Záznam z kontroly dopravného značenia na cestách I triedy v okresoch Skalica a Senica vykonanej príslušným OR PZ ODI, krajským úradom CD a PK a SSC ako správcom cesty je uvedený v tab. č. 2 nachádzajúcej sa v prílohe správy.

### **Okres Trnava, Hlohovec a Piešťany**

Okresom Trnava prechádzajú 3 cesty I. triedy :

- cesta I/51 v staničení km 104,262 – 131,904
- cesta I/51Z v staničení km 0,000 – 3,072
- cesta I/61 v staničení km 37,819 – 59,275

Okresom Hlohovec a a Piešťany prechádza len cesta I/61

V okrese Hlohovec má cesta I/61 staničenie od km 59,275 po km 70,088

V okrese Piešťany má cesta I/61 staničenie od km 70,088 po km 88,687

### **Okres Trnava**

#### **Cesta I/51**

Zistené skutočnosti :

1. 39,0 % zo zistených nedostatkov v dopravnom značení tvoria chýbajúce dopravné značky D 6a - priechod pre chodcov
2. 17,3 % zo zistených nedostatkov v dopravnom značení tvoria chýbajúce alebo poškodené dopravné značky D 46a – kilometrovníky
3. 8,7 % zo zistených nedostatkov v dopravnom značení tvoria chýbajúce smerové tabule
4. V celom úseku cesty je potrebné upraviť vegetáciu tam, kde prekrýva dopravné značky

5. V Trnave na ulici Zelený kríček chýba vodorovné dopravné značenie – vid' obr. 7 a 8



Obr. 7



Obr. 8

6. V križovatke ulíc Zelený kríček - Rybníkova (cesta I/51) – Štefánikova je umiestnený stĺp verejného osvetlenia – vid' obr. 9 a 10. Z hľadiska bezpečnosti cestnej premávky odporúčame predmetnú križovatku prestavať na okružnú.



Obr. 9

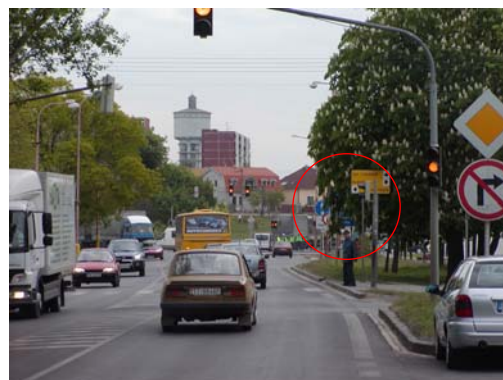


Obr. 10

7. V Trnave v križovatke Rybníkovej ulice s Hornopotočnou je nedoriešený priechod pre chodcov – priechod je bariérový a ústi na trávnik – vid' obr. 11.
8. Na Rybníkovej ul. v križovatke s cestou II/504 prekryva zeleň dopravné značenie – vid' obr. 12.



Obr. 11



Obr. 12

9. Husto nasadené stromy, nachádzajúce sa v bezprostrednej blízkosti cesty I/51 v Trnave na Rybníkovej ulici, zabraňujú vo výhľade vodičom aut vychádzajúcich z príľahlého parkoviska - vid' obr. 13.



Obr. 13

10. V Trnave v križovatke ciest I/51 – II/504 (Trstínska cesta - Ružindolská) chýba zaraďovací pruh pre ľavé odbočenie – viď obr. 14. Nákladné vozidlá idúce v priamom smere sú nútené vchádzať na nespevnenú krajinu pri obchádzaní vľavo stojacich vozidiel.



Obr. 14

### Cesta I/51Z

Obecné zistenia :

1. Cestu I/51Z je potrebné prestaničiť v zmysle nového staničenia.

### Cesta I/61

Obecné zistenia :

1. 37,50 % zo zistených nedostatkov v dopravnom značení tvoria chýbajúce alebo zdeformované dopravné značky D 46a - kilometrovníky

2. 25,0 % zo zistených nedostatkov v dopravnom značení tvoria dopravné značky nevyhovujúcej kvality, ktoré je treba vymeniť

## **Okres Hlohovec a Piešťany**

### **Cesta I/61**

Obecné zistenia :

66,7 % zo všetkých zistených nedostatkov tvorili chýbajúce smerové tabule.

Poznámka : obecné zistenia na ceste I/61 vyplynuli len z kontroly vykonanej správcom cesty spolu so zástupcami OR PZ ODI a KÚ CD a PK.

Záznam z kontroly dopravného značenia na cestách I triedy v okresoch Trnava, Hlohovec a Piešťany, vykonanej príslušným OR PZ ODI, krajským úradom CD a PK a SSC ako správcom cesty, je uvedený v tab. č. 3 nachádzajúcej sa v prílohe správy.

## **Okres Galanta**

Okresom Galanta prechádzajú tri cesty I. triedy :

- cesta I/51 v staničení km 141,98 -155,166
- cesta I/62 v staničení km 9,270 - 36,541
- cesta I/75 v staničení km 0,000 – 13,934

### **Cesta I/51**

Cesta I/51 nebola zahrnutá do plánu inšpekcie v I. polroku 2007

### **Cesta I/62**

Zistené nedostatky :

1. chýbajúca smerová tabuľa pred križovatkou s cestou II/510
2. chýbajúce dopravné značky s najvyššou povolenou rýchlosťou (B 27a – 70 km/h)
3. odstrániť neaktuálne dopravné značky s prikázaným smerom jazdy (C 4b,c)
4. doplniť dopravnú značku so zákazom predbiehania (B23a)
5. chýbajúci kilometrovník

### **Cesta I/75**

Zistené nedostatky :

1. chýbajúca dopravná značka koniec zákazu predbiehania (B 25B)
2. zákaz vjazdu vozidiel na železničné priecestie, ktorých výška presahuje 4,5 m
3. chýbajúca dopravná značka informujúca o znížení jazdných pruhov
4. chýbajúce čísla ciest na návestnej tabuli
5. chýbajúce kilometrovníky a smerové stĺpiky
6. odstrániť dopravnú značku zákaz vjazdu vyznačených vozidiel

## **Okres Dunajská Streda**

Okresom Galanta prechádzajú dve cesty I. triedy :

- cesta I/63 v staničení km 20,950 – 70,334
- cesta I/13 v staničení km 0,004 – 11,450

### **Cesta I/63**

Obecné zistenia :

1. Na viacerých úsekoch cesty I/63 chýba zvislá dopravná značka B 25a – zákaz predbiehania napriek tomu, že v úseku je zákaz predbiehania vyznačený vodorovným dopravným značením (V1a).
2. Na dopravných značkách D 37b – návesť pred okružnou križovatkou - chýba pod cieľom cesty aj číslo cesty
3. Chýbajúce kilometrovníky (D 46a)

### **Cesta I/13**

Na ceste I/13 bola zistená len jedna závada a to slabo viditeľná dopravná značka A 20b – križovatka s vedľajšou cestou.

Záznam z kontroly dopravného značenia na cestách I triedy v okresoch Galanta a Dunajská Streda, vykonanej príslušným OR PZ ODI, krajským úradom CD a PK a SSC ako správcom cesty, je uvedený v tab. č. 4 nachádzajúcej sa v prílohe správy.

## **Kraj Nitriansky**

### **Okres Šaľa**

Okresom Šaľa prechádza jedna cesta I. triedy a to cesta I/75 v staničení km 13,934 – 29,013

### **Cesta I/75**

Obecné zistenia :

1. Chýbajúce smerové tabule alebo ciele v smerových tabuliach (40 % zo všetkých zistených nedostatkov).
2. V extraviláne chýbajúce kilometrovníky (D 46a).
3. V Šali odstrániť staré vodorovné značenie. Staré vodorovné dopravné značenie spolu s novým vodorovným značením zneprehľadňuje vedenie trasy cesty I/75.
4. V Šali doplniť odcudzené dopravné značky.

### **Okres Nové Zámky**

Okresom Nové Zámky prechádzajú 4 cesty I. triedy :

- cesta I/75 v staničení km 29,013 – 74,857
- cesta I/64 v staničení km 24,245 – 52,657
- cesta I/63 v staničení km 133,262 – 152,284

– cesta I/76 v staničení km 0,000 – 20,628

### **Cesta I/75**

1. Na viacerých úsekoch cesty I/75 chýba zvislá dopravná značka B 25a – zákaz predbiehania, napriek tomu, že v úseku je zákaz predbiehania vyznačený vodorovným dopravným značením (V1a).
2. V extraviláne chýbajúce kilometrovníky (D 46a). V obciach a v mestách nie sú kilometrovníky osadené vôbec.

### **Cesta I/64**

Obecné zistenia :

1. nevyhovujúce dopravné značky z hľadiska kvality (46,2 % z celkového počtu zistených závad )
2. chýbajúce výstražné značky - železničné priecestie (A 23, A 25c), pozor križovatka (A 20b), chýbajúca informatívna značka - hlavná cesta (D 1a)
3. V Nových Zámkoch by bolo vhodné na ceste I/64 z hľadiska bezpečnosti vybudovať na priechode pre chodcov v strede vozovky ochranné ostrovčeky a to v úsekoch, kde je cesta I/64 vybudovaná ako 4 pruhová komunikácia,

### **Cesta I/63**

Zistené nedostatky :

1. nevyhovujúca kvalita smerových tabúl (D 39)
2. chýbajúca dopravná značka A 20b – križovatka s vedľajšou cestou
3. V Štúrove chýbajúce smerové tabule

### **Cesta I/76**

Zistené nedostatky :

1. nevyhovujúca kvalita dopravných značiek

Záznam z kontroly dopravného značenia na cestách I triedy v okresoch Šaľa a Nové Zámky, vykonanej príslušným OR PZ ODI, krajským úradom CD a PK a SSC ako správcom cesty, je uvedený v tab. č. 5 nachádzajúcej sa v prílohe správy.

### **Okres Komárno**

Okresom Komárno prechádzajú dve cesty I. triedy :

- cesta I/63 v staničení km 70,334 – 132,345
- cesta I/64 v staničení km 0,000 - 24,245

Z hľadiska kvality a úplnosti dopravného značenia neboli v okrese Komárno zistené takmer žiadne závady – vid' záznam z kontroly dopravného značenia tab. č. 6 nachádzajúcej sa v prílohe správy.



## Okres Levice

Okresom Levice prechádzajú štyri cesty I. triedy :

- cesta I/75 v staničení km 74,857 – 131,517
- cesta I/76 v staničení km 20,628 – 67,346
- cesta I/66 v staničení km 0,000 – 16,195
- cesta I/51 v staničení km 203,266 – 239,673

### Cesta I/75

Zistené nedostatky :

1. Vandalmi znehodnotenú smerovú tabuľu
2. Chýbajúce výstražné značky (A 25a – návesť pred železničným priecestím) a vodiace tabuľky (Z 3a - zákruta)
3. nevyhovujúca kvalita dopravných značiek
4. Chýbajúce tabuľky začiatku a konca obce v jazyku národnostných menšín

### Cesta I/76

Zistené nedostatky :

1. nevyhovujúca kvalita dopravných značiek

### Cesta I/66

Zistené nedostatky :

1. nevyhovujúca kvalita dopravnej značky D 1a – hlavná cesta

### Cesta I/51

Zistené nedostatky :

1. Chýbajúce smerové tabuľky
2. Poškodené dopravné značky
3. Chýbajúce dodatkové tabuľky (E 3a – vzdialenosť, E 5 hmotnosť)

Záznam z kontroly dopravného značenia na cestách I triedy v okrese Levice, vykonanej príslušným OR PZ ODI, krajským úradom CD a PK a SSC ako správcom cesty, je uvedený v tab. č. 7 nachádzajúcej sa v prílohe správy.

## Okres Nitra

Okresom Nitra prechádzajú 3 cesty I. triedy :

- cesta I/51 v staničení km 156,166 – 203,266
- cesta I/64 v staničení km 52,657 – 82,951
- cesta I/65 v staničení km 0,000 – 13,533

### **Cesta I/51**

Zistené nedostatky :

1. chýbajúce smerové tabule na potvrdenie smeru za križovatkou (s cestou III/05140 a III/05142)
2. chýbajúce a znečistené vodiace stĺpiky

### **Cesta I/64**

Zistené nedostatky :

1. Požiadavka o doplnenie dodatkovej tabule so vzdialenosťou pod dopravné značky „pozor priechod“ (A 11) – 28,6 % zo všetkých zistených závad.
2. Chýbajúce dopravné značky nebezpečenstvo šmyku za dažďa (A 7)
3. Chýbajúce dopravné značky informujúce o možnom radení sa vozidiel v križovatke (D 53)
4. Požiadavka na výmenu poškodených dopravných značiek (23,8 % zo všetkých zistených závad)
5. Chýbajúce zvislé dopravné značky „priechod pre chodcov“ (D 6a)
6. Chýbajúca dopravná značka informujúca o zmene smeru jazdy (D 63)

### **Cesta I/65**

Zistené nedostatky :

1. Nesúlad medzi vodorovným a zvislým dopravným značením pri zákaze predbiehania (33 % zo všetkých zistených závad)
2. chýbajúca smerová tabuľa pred križovatkou s cestou III/06433
3. chýbajúci kilometrovník
4. odstrániť cestnú zeleň z krajníc

### **Okres Zlaté Moravce**

Okresom Zlaté Moravce prechádza len jedna cesta I. triedy :

- cesta I/65 v staničení km 13,533 – 41,435

### **Cesta I/65**

Zistené nedostatky :

1. Poškodené zvislé dopravné značky alebo stĺpiky (62,5 % zo všetkých zistených závad)
2. Chýbajúci cieľ na smerovej tabuli
3. chýbajúci kilometrovník

Podrobnejší popis závad v dopravnom značení, ktoré zistil ODI OR PZ v okrese Nitra a Zlaté Moravce sú uvedené v tab. č. 8 nachádzajúcej sa v prílohe správy.

## Zhodnotenie nedostatkov v dopravnom značení na cestách I. triedy

Početné, ako aj percentuálne zastúpenie jednotlivých druhov závad v dopravnom značení na cestách I. triedy v Bratislavskom, Trnavskom a Nitrianskom kraji uvádza nasledujúca tabuľka.

### Početný a percentuálny výskyt závad v dopravnom značení

dopravná značka	popis dopravnej značky	spolu	%
D 34e, D 37a,b, D 38, 39, 40, 42,43	návesť pred križovatkou. a smerové tabule	34	15,46
D 6a, V 6, A 11	priechod pre chodcov	18	8,18
D 46a	kilometrovník	16	7,27
B 25a,b	zákaz a koniec zákazu predchádzania	14	6,36
D 1a	hlavná cesta	12	5,45
B 27a (40 - 70)	najvyššia povolená rýchlosť	10	4,55
A 20a,b	križovatka s vedľajšou cestou	9	4,09
C 4a,b,c,e	prikázaný smer jazdy priamo	8	3,64
E 3a	dodatková tabuľka vzdialenosť	8	3,64
C 5a,b, C 6	prikázaný smer obchádzania	7	3,18
A 25a,b,c	návestná tabuľa pred železničným .priecestím	6	2,73
B 23a,b	zákaz odbočovania	6	2,73
B 30,31	zákaz stáťia, zastavenia	5	2,27
D 54a,b	obec, koniec obce	5	2,27
A 10	svetelné signály	4	1,82
D 53	jazdné pruhy pre križovatkou	4	1,82
D 56a	zóna s dopravným obmedzením	4	1,82
Z 3a	vodiaca tabuľa v zákrute	4	1,82
B 2,18,20	zákaz vjazdu	3	1,36
C 1	daj prednosť v jazde	3	1,36
V 13	šikmé rovnobežné čiary	3	1,36
ostatné dopravné značky		37	16,82
Spolu		220	100

Z uvedenej tabuľky je zrejmé, že najväčší podiel na zistených závadách v dopravnom značení majú chýbajúce alebo neúplné smerové tabule, čo má negatívny dopad na orientáciu vodiča na ceste.

Nedostatočne označené priechody pre chodcov tvoria druhú najväčšiu skupinu závad v dopravnom značení.

Chýbajúce kilometrovníky, čo má za následok nedostatočnú orientáciu vodiča z hľadiska prejdenej vzdialenosti a ako i jeho lokalizáciu na ceste, tvoria tretiu najpočetnejšiu skupinu závad.

Nedostatky v dopravnom značení možno na základe vykonanej kontroly zovšeobecniť nasledovne :

- Chýbajúce samostatné pruhy pre ľavé odbočenie v križovatkách, ale aj pri odbočeniach do priemyselných parkov, čerpacích staníc a pod. Vozidlá tvoria pri väčšej intenzite dopravy bodovú závalu a tak znižujú kapacitu komunikácie.
- nevyhovujúce dopravné značenie v križovatkách – zle viditeľné alebo úplne zotreté vodorovné značenie radiacich pruhov a smerových šípok

- V mestách chýba pred križovatkami označenie hlavnej cesty (dopravné značenie je len na vedľajšej ceste), čo môže zneistiť vodiča či neplatí pravidlo pravej ruky.
- zbytočné dopravné značenie hlavnej cesty v križovatkách s ľavým pripojením (platí predsa pravidlo pravej ruky)
- Široké jazdné pruhy v intraviláne. Široké jazdné pruhy zvädzajú vodiča k vyšším rýchlostiam. V súčasnosti je trend zužovať jazdné pruhy na minimálne šírky, čo vedie k zníženiu rýchlosti vozidiel a zároveň sa vytvorí priestor pre cyklistický resp. parkovací alebo zastavovací pruh.
- Rozľahlé križovatky bez dostatočného usmernenia optickými alebo fyzickými ostrovčekmi – možný zmätok v križovatke.
- Nevhodne navrhnuté križovatky s veľa kolíznymi bodmi.
- Chýbajúce plné čiary (V 1a) v pred železničným priecestím.
- Nezosúladené zvislé dopravné značenie s vodorovným.
- Chýbajúce zvislá dopravná značka zákaz predbiehania v úseku, kde je na ceste vodorovná dopravná značka V 1a – pozdĺžna súvislá čiara.
- Na návestiach okružných križovatiek nie sú v zmysle vyhlášky znázornené čísla ciest (na návestiach sú vyznačené len ciele).
- Zlý sled dopravných značiek.
- Chýbajúce dopravné značky informujúce vodičov o možnosti radenia sa v križovatke
- Za križovatkami chýba potvrdenie smeru cesty dopravnou značkou D 44a (číslo cesty I. triedy) alebo D 39c (smerová tabuľa – priamy smer).
- Zvislá dopravná značka priechod pre chodcov (D 6a) nie je umiestnená v úrovni priechodu.
- Prekrytie dopravných značiek zeleňou.
- Chýbajúce kilometrovníky – problém pri nahlasovaní dopravných nehôd
- Na križovatkách s viacerými zaraďovacími pruhmi alebo na 4 pruhových komunikáciách je v mestách z hľadiska bezpečnosti chodcov nutné vybudovať v strede komunikácie ochranné ostrovčeky.
- V obciach nespevnená krajnica.
- Farebné priechody pre chodcov – nie sú legislatívne podchytené. Bolo by vhodné ich farebne zjednotiť.
- Nedostatočne odstránené staré vodorovné značenie. Staré vodorovné dopravné značenie spolu s novým vodorovným značením zneprehľadňuje vedenie trasy cesty.
- Chýbajúce smerové stípičky a vodorovné vodiace čiary – nebezpečné za zníženej viditeľnosti (noc, dážď, hmla a pod.)
- V zákrutách s malým polomerom chýbajúce vodiace tabule (Z 3a,b).
- Nevhodné umiestňovanie priechodov (napr. v zákrutách – neskoré spozorovanie chodca vodičom)
- Poškodené zvislé dopravné značky.
- Nevyhovujúca kvalita dopravných značiek - vyhotovenie a upevnenie dopravných značiek na nosiče nezodpovedajúce STN

## Záver

Na základe kontroly dopravného značenia a jej výsledkov bolo možné zovšeobecniť nedostatky v dopravnom značení na cestách I. triedy v Bratislavskom, Trnavskom a Nitrianskom kraji. Kontrola dopravného značenia v ostatných krajoch Slovenska bude predmetom nasledujúceho elaborátu.

Kvalita vodorovného dopravného značenia bola pri kontrole zisťovaná vizuálne. Aby bolo možné preukázať či dopravné značenie zodpovedá technickým špecifikáciám stanovených príslušnými normami, je nutné kvalitu vodorovného dopravného značenia určiť na základe merania. Výsledky kontroly kvality vodorovného dopravného značenia zistené meraním na vybraných úsekoch ciest I. triedy v Slovenskej republike budú obsahom ďalšej správy.

Správu vypracoval :

Ing. Komorová Magdaléna  
referát BECEP

V Bratislave jún, 2007

## **PRÍLOHY:**

### Príloha 1

*Cestná sieť v Bratislavskom, Trnavskom a Nitrianskom kraji (Obr. 1)*

### Príloha 2

*Kontrola dopravného značenia na cestách I. triedy Bratislavského, Trnavského a Nitrianskeho kraja ( Tab. č. 1 – 8)*