

Elaborát „Výsledky kontroly zrozumiteľnosti, úplnosti a kvality dopravného značenia na cestách I. triedy v SR v roku 2012“ bola spracovaná v rámci kontraktu pre MDPT SR a je na Slovenskej správe ciest zaevidovaná pod číslom 5289/2013/2310/1646.

Generálny riaditeľ SSC : Ing. Roman Žembera

Vedúci oddelenia dopravného inžinierstva : Ing. Soňa Draganovská

Spracovateľ : Ing. Komorová Magdaléna

V Bratislave, 31.12.2012

## Obsah

1. Úvod.....	3
2. Kontrola dopravného značenia na cestách I. triedy .....	3
2.1 Výsledky inšpekcie dopravného značenia .....	3
2.1.1 Cesta I/64.....	3
2.1.2 Cesta I/75.....	25
3. Záver .....	39

## VÝSLEDKY KONTROLY ZROZUMITEĽNOSTI, ÚPLNOSTI A KVALITY DOPRAVNÉHO ZNAČENIA NA CESTÁCH I. TRIEDY V SR

### 1. Úvod

Predmetom predkladaného elaborátu je poukázať na nedostatky v dopravnom značení na cestách I. triedy.

### 2. Kontrola dopravného značenia na cestách I. triedy

Za účelom zistenia stavu dopravného značenia na cestách I. triedy v SR vykonal pracovník oddelenia dopravného inžinierstva inšpekciu dopravného značenia na vybraných úsekoch ciest. Inšpekcia bola zameraná na úplnosť, zrozumiteľnosť a vizuálnu kvalitu dopravných značiek a dopravných zariadení.

Inšpekcia dopravných značiek a dopravných zariadení bola urobená na cestách:

- ✓ **I/64** - v úseku od križovatky s cestou I/63 pri Komárne po križovatku s cestou I/51 v Nitre
- ✓ **I/75** – v úseku od križovatky s cestou I/62 pri Sládkovičove po križovatku s cestou I/64 pri Nových Zámkoch

Mapa cestnej siete Slovenskej republiky je uvedená v závere elaborátu.

### 2.1 Výsledky inšpekcie dopravného značenia

Poznámka :

V elaboráte sú používané skratky s nasledovným významom :

DZ – dopravná značka

ZDZ - zvislá dopravná značka

VDZ – vodorovná dopravná značka

MK – miestna komunikácia

#### 2.1.1 Cesta I/64

Inšpekcia na ceste I/64 bola urobená v úseku od križovatky s cestou I/63 pri Komárne po križovatku s cestou I/51 v Nitre t. j. od km 0,000 po km 69,200. Inšpekcia bola urobená v oboch smeroch jazdy.

Zistené nedostatky v dopravnom značení na ceste I/64 v smere Komárno – Nitra :

#### ➔ **I/64 – 1 : úsek km 2,500 – 3,000**

(správca : IVSC BA – NR kraj, okres Komárno)

Neštandardne nafarbená pozdĺžna prerušovaná čiara V 2a. V extraviláne má mať medzera medzi úsečkami dvojnásobnú dĺžku ako úsečka . Na ceste I/64 je VDZ V2a

načiarovaná naopak. Medzera medzi úsečkami je len nepatrná, čo spôsobuje, že sa čiarkovaná čiara pre vodiča pri jazde zlieva do súvislej - viď foto I/64-1a,b.



**Opatrenie** : pri obnove vodorovných dopravných značiek dodržať STN 01 8020. Prerušovanú pozdĺžnu čiaru odporúčame vykresliť v dĺžkach 3 m (čiara) / 6 m (medzera) 0,125 m (šírka čiary).

⇒ **I/64 – 2 : úsek km 2,300**

(správca : IVSC BA – NR kraj, okres Komárno)

Tvar čelnej časti zvodidla nezodpovedá technickým podmienkam výrobcu (TPV). Začiatok zvodidla nie je zapustený pod úroveň terénu – viď foto I/64-1a a detail na foto I/64-2.

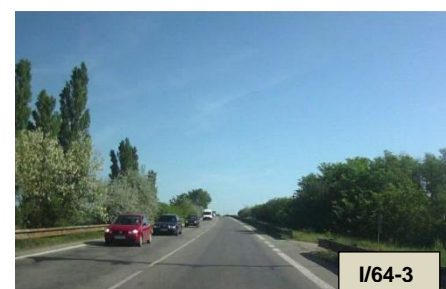


**Opatrenie** : vymeniť vodorovnú čelnú časť zvodidla za výškový nábeh zvodidla zapustený do zeme.

⇒ **I/64 – 3 : km 2,430 - križovatka**

(správca : IVSC BA – NR kraj, okres Komárno)

1. Keďže sa jedná o križovatku zadefinovanú dopravnými značkami upravujúcimi prednosť v jazde, pozdĺžna súvislá čiara na ceste I/64 v priestore križovatky neumožňuje vozidlám vchádzajúcich do križovatky z vedľajšej cesty odbočiť vľavo – viď foto I/64-3.



2. Za križovatkou v km 2,430 je zákaz predbiehania určený len vodorovnou pozdĺžnou súvislou čiarou V1a. Na jej začiatku je potrebné osadiť aj ZDZ B 29a – zákaz predbiehania.

**Opatrenie** :

1. v priestore križovatky treba zmeniť VDZ V 1a na V 2b t.j. zmeniť pozdĺžnu súvislú čiaru na prerušovanú, ktorá umožní aj ľavé odbočenie z vedľajšej cesty.
2. Za križovatkou osadiť ZDZ B 29a.

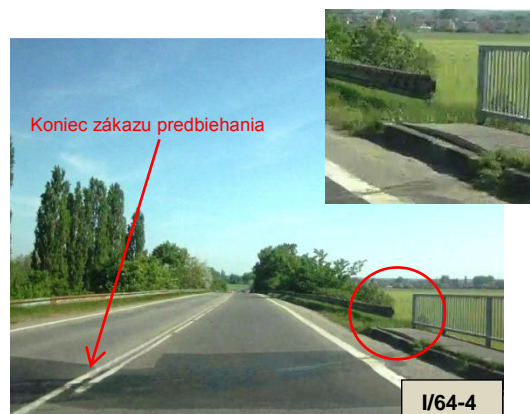
⇒ **I/64 – 4 : km 2,700 - 2,800 nadjazd nad železničnou traťou (Komárno- Štúrovo)**

(správca : IVSC BA – NR kraj, okres Komárno)

1. Nerovnosť povrchu v mieste dilatácie nadjazdu nad železničnou traťou neoznačené ZDZ A 5 (nerovnosť vozovky)
2. Chýbajúca ZDZ B 29b – koniec zákazu predbiehania
3. Neukončenie 1. prvku zvodidla v zmysle technických podmienok výrobcu – vid' foto I/64-4

**Opatrenie :**

1. Osadiť výstražnú ZDZ A5 - nerovnosť vozovky. ZDZ umiestniť cca 120 m pred mostnou dilatáciou.
2. V úrovni začiatku VDZ V2a osadiť zákazovú ZDZ B 29b – koniec zákazu predbiehania.
3. Na začiatku zvodidla osadiť výškový nábeh zvodidla a ten zapustiť do zeme. Posúdiť možnosť predĺžiť zvodidlo do úrovne zábradlia.



⇒ **I/64 – 5 : km 2,950**

(správca : IVSC BA – NR kraj, okres Komárno)

Chýbajúci výškový nábeh zvodidla zapustený do zeme.

⇒ **I/64 – 6 : km 3,780**

(správca : IVSC BA – NR kraj, okres Komárno)

Na blížiaci sa priechod pre chodcov upozorňuje výstražná značka A 13 – vid' foto I/64-6. Nakoľko sa však priechod pre chodcov nachádza v extraviláne, je potrebné pod ZDZ A 13 osadiť dodatkovú tabuľku E2 so skutočnou vzdialenosťou priechodu.



⇒ **I/64 – 7 : km 6,600 – križovatka s cestou II/589**

(správca : IVSC BA – NR kraj, okres Komárno)

Pred križovatkou s cestou II/589 je mätúca dopravná značka IS 12 (návesť pred križovatkou s obmedzením) – vid' foto I/64-7. Znárodnenie križovatky na IS 12 nie je v súlade s nasledujúcou ZDZ P 6 – križovatka s vedľajšou cestou. Podľa zobrazenia križovatky na ZDZ IS 12, vodič nadobudne dojem, že hlavná cesta je v smere I/64 - II/582, nakoľko cesta II/582 je vyznačená hrubou čiarou a cesta I/64 pokračujúca za križovatkou je cestou vedľajšou, keďže je vykreslená tenšou čiarou. Lenže na následnej ZDZ P6 sa dozvedá, že hlavná cesta je predsa len cesta I/64 t.j. cesta v priamom smere.

**Opatrenie :** Zosúladiť ZDZ IS 12 a P 6. Na IS 12 vyznačiť priamy smer (I/64) hrubou čiarou a cestu II/589 čiarou tenkou.



⇒ **I/64 – 8 : úsek km 7,470 – 11,200**

(správca : IVSC BA – NR kraj, okres Komárno)

1. Neštandardne nafarbená pozdĺžna prerušovaná čiara V 2a. Rovnako ako I/64 – 1 : úsek km 2,500 – 3,000.
2. Pred križovatkou s účelovou komunikáciou smer Briežky v km 8,030 chýba na I/64 zvislá DZ P 8 (hlavná cesta). Pred križovatkou je len ZDZ IS 21 – informatívna smerová tabuľa.

**Opatrenie :** Pri obnove vodorovného dopravného značenia nafarbiť pozdĺžnu prerušovanú čiaru V 2a v zmysle STN 01 8020 v dĺžkach 3 m (čiara) / 6 m (medzera) 0,125 m (šírka čiary). Pred križovatkou s účelovou komunikáciou osadiť ZDZ P 8.

⇒ **I/64 – 9 : km 11,770 Hurbanovo – Zelený Háj**

(správca : IVSC BA – NR kraj, okres Komárno)

Cca 180 m pred križovatkou s MK nachádzajúcou sa v km 11,950 je vodorovnou dopravnou značkou V 1a zadefinovaný začiatok zákazu predbiehania Zákaz predbiehania končí až v predmetnej križovatkke. V úrovni začiatku VDZ V 1a chýba ZDZ B 29a – zákaz predbiehania.

⇒ **I/64 – 10 : km 12,960 Hurbanovo**

(správca : IVSC BA – NR kraj, okres Komárno)

Pred vstupom do Hurbanova začína v km 12,960 zákaz predbiehania určený len VDZ V1a. V úrovni začiatku V1a chýba ZDZ B 29a.

⇒ **I/64 – 11 : úsek km 13,000 - 17,300 Hurbanovo**

(správca : IVSC BA – NR kraj, okres Komárno)

1. Pred križovatkou s Podzáhradnou ulicou nie je priechod pre chodcov ani v jednom smere jazdy označený ZDZ IP6 (priechod pre chodcov – viď foto I/64-11-1).
2. Za križovatkou s Lipovou ulicou nie je priechod pre chodcov ani v jednom smere jazdy označený ZDZ IP6 (priechod pre chodcov – viď foto I/64-11-2).
3. Za križovatkou so Športovou ulicou nie je priechod pre chodcov ani v jednom smere jazdy označený ZDZ IP6 (priechod pre chodcov).
4. Pred križovatkou s Kostolnou ulicou, pripájajúcou sa na I/64 sprava, nie je osadená ZDZ P 8 (hlavná cesta) – viď foto I/64-11-4.
5. Pred križovatkou so Železničnou ulicou (km 15,190) nie je priechod pre chodcov ani v jednom smere jazdy označený ZDZ IP6.



6. Pred križovatkou s Petöfiho ulicou (km 16,350) nie je priechod pre chodcov ani v jednom smere jazdy označený ZDZ IP6 (priechod pre chodcov)
7. Pred križovatkou s Ordádyho ulicou (km 17,000), pripájajúcou sa na I/64 sprava, nie je osadená ZDZ P 8 (hlavná cesta) – vid' foto I/64-11-7.



V celom úseku cesty I/64 v Hurbanove je pridružený pruh využívaný na parkovanie oddelený od jazdného pruhu súvislou pozdĺžnou čiarou V1a. Vhodnejšie by bolo na tento účel použiť prerušovanú pozdĺžnu čiaru V2a vo frekvencii 0,5m/0,5m/0,25m (úsečka/medzera/šírka čiary).

⇒ **I/64 – 12 : km 19,200**

(správca : IVSC BA – NR kraj, okres Komárno)

Pred križovatkou s cestou II/511v km 19,370 je od km 19,200 zákaz predbiehania zadaný len VDZ V 1a. Na začiatku zákazu predbiehania chýba ZDZ B 29a (zákaz predbiehania).

⇒ **I/64 – 13 : úsek km 21,900 – 22,700**

(správca : IVSC BA – NR kraj, okres Nové Zámky)

V celom úseku sú po oboch stranách cesty osadené zvodidlá, ktoré sú prerušené v miestach napojenia poľných ciest poprípade na mostných objektoch, kde je osadené zábradlie.

Ani jedno zo zvodidiel nie je ukončené správne, nakoľko pri ukončení zvodidiel chýba na zvodidlách výškový nábeh zapustený do zeme – vid' foto I/64-13.

**Opatrenie :** Zvodidlá ukončiť v zmysle Technických podmienok výrobcu a ako koncový prvok použiť výškový nábeh zvodidla, ktorý bude zapustený do zeme.



⇒ **I/64 – 14 : km 25,800**

(správca : IVSC BA – NR kraj, okres Komárno)

Pred vstupom do Nových Zámkov je potrebné v km 25,800 v úrovni začiatku VDZ V1a (súvislá pozdĺžna čiara) osadiť ZDZ B 29a (zákaz predbiehania) – vid' foto I/64-14



⇒ **I/64 – 15 : úsek 25,850 – 31,770 Nové Zámky**

(správca : IVSC BA – NR kraj, okres Nové Zámky)

1) **km 27,300 križovatka s cestou III/064019**

- a) Pred križovatkou s cestou III/064019 do Nesvád, nachádzajúcou sa v km 27,300, sú vodiči o spôsobe radenia pred križovatkou informovaní prostredníctvom zvislých dopravných značiek C3, C1 a C2 (prikázaný



smer jazdy), ktoré však nemajú žiadnu výpovednú hodnotu, nakoľko sú osadené po pravej strane vozovky – vid' foto I/64-15-1a. Vodičom hovoria, že za križovatkou musia zabočiť vľavo, vpravo alebo musia ísť priamo, ale nehovoria nič o počte radiacích pruhov do týchto smerov pred križovatkou.



- b) Napriek tomu, že v križovatkou je umožnené aj ľavé odbočenie, dodatková tabuľka P 12 (tvar križovatkou) pod DZ P 8 (hlavná cesta) informuje, že pred vodičmi je styková križovatkou, kde vedľajšia cesta sa pripája na hlavnú cestu len sprava – vid' foto I/64-15-1b.

#### Opatrenie :

- a) Dopravné značky C1 – 3 majú výpovednú hodnotu o spôsobe radenia sa pred križovatkou len vtedy, keď sú umiestnené nad radiacimi pruhmi. Z tohto dôvodu je nutné ich osadiť nad radiace pruhy. Druhou možnosťou ako informovať vodičov o spôsobe radenia pred križovatkou je osadenie ZDZ C 25 namiesto príkazových zvislých DZ C1 – 3.
- b) Odstránenie dodatkovej tabuľky s tvarom križovatkou, nakoľko ide o priesečnú križovatkou s kolmými ramenami.

#### 2) Chýbajúce ZDZ IS 32a – kilometrovník 27,0 a 28,0

Opatrenie: osadenie km 27,0 a 28,0

#### 3) Križovatkou s cestou III/508015

Za križovatkou s cestou III/508015 (Dvorská cesta) je osadená ZDZ B 31a – najvyššia dovolená rýchlosť 40 km/h, ktorej kolorit a reflexia nespĺňajú požiadavky STN 01 8020 – vid' foto I/64-15-3.

Opatrenie: výmena ZDZ B 31a.



#### 4) km 29,050

Pred križovatkou s Novomestskou ulicou, pripájajúcej sa na I/64 sprava, chýba ZDZ P 8 – hlavná cesta

#### 5) km 29,240

Pred križovatkou s ulicou Ľ. Štúra, pripájajúcej sa na I/64 sprava, chýba ZDZ P 8 – hlavná cesta

#### 6) km 29,680 a 29,830

Pred križovatkou s Cyrilometodskou ulicou, pripájajúcej sa na cestu I/64 sprava, chýba ZDZ P 8 – hlavná cesta. Cyrilometodská ulica sa na cestu I/64 pripája v dvoch križovatkách.

#### 7) km 29,240

Pred križovatkou s ulicou Ľ. Štúra, pripájajúcej sa na I/64 sprava, chýba ZDZ P 8 – hlavná cesta



**Opatrenie :** Pred križovatkami s ul. Novomestská, Ľ. Štúra, Cyrilometodská osadiť na cestu I/64 ZDZ P8 – hlavná cesta.

**8) mezikrižovatkový úsek ul. M.R. Štefánika (III/064020) – ul. Žofiina osada (I/75)**

km cca 28,900 – 30,700

V úseku je zodraté vodorovné dopravné značenie

**Opatrenie:** Obnova VDZ

**9) križovatka I/64 - I/75 – II/563**

- a) Pred križovatkou s cestou I/75 je nesprávne umiestnená ZDZ C 25 – radenie jazdných pruhov pred križovatkou – vid' foto I/64-15-9a. ZDZ C 25 má byť osadená 25 – 50 m pred začiatkom pozdĺžnej súvislej čiary oddeľujúcej radiace pruhy a nie v úseku pred križovatkou, kde sa už autá nemôžu kvôli plnej čiare preraďovať z pruhu do pruhu.

- b) V križovatke zodratá VDZ V 6a – priechod pre chodcov.



**Opatrenie :**

- a) ZDZ C 25 osadiť v úrovni ZDZ A 12 – svetelné signály. ZDZ A 12 s dodatkovou tabuľkou E2 (2x) osadiť ešte pred vjazdom na čerpaciu stanicu PH. Ak bude osadená vo väčšej vzdialenosti ako 90 m pred križovatkou, odporúčame osadiť pod ZDZ A 12 dodatkovú tabuľku E2 so skutočnou vzdialenosťou križovatky.
- b) Obnova náteru vodorovnej DZ V 6a – priechod pre chodcov

➤ **Chýbajúce kilometrovníky 30,0 a 31,0**

**Opatrenie :** osadenie ZDZ IS 32a - kilometrovníky 30,0 a 31,0

➤ **I/64 – 16 : chýbajúci kilometrovník 34,0 a 36,0 , poškodený kilometrovník 35,0**

(správca : IVSC BA – NR kraj, okres Nové Zámky)

**Opatrenie .** osadenie nových ZDZ IS 32a - kilometrovník 34,0; 35,0 a 36,0

➤ **I/64 – 17 : úsek km 39,000 – 39,300**

(správca : IVSC BA – NR kraj, okres Nové Zámky)

Cca 100 m pred železničným priecestím je v oboch smeroch jazdy zákaz predbiehania daný len vodorovnou DZ V3. Chýba zvislá DZ B 29a – zákaz predbiehania – vid' foto I/64-17.

**Opatrenie :** pred železničným priecestím osadiť ZDZ B29a v oboch smeroch jazdy, za železničným priecestím osadiť ZDZ B 29b – koniec zákazu predbiehania.



⇒ **I/64 – 18 : km 40,000**

(správca : IVSC BA – NR kraj, okres Nové Zámky)

Za križovatkou s cestou II/580 v smere Nitra pokračuje v dĺžke cca 200 m zákaz predbiehania, určený len vodorovnou DZ V1a. Chýba zvislá DZ B 29a zákaz predbiehania. Vid' foto I/64-18.

**Opatrenie :** za križovátku osadiť ZDZ B 29a. V úrovni VDZ V2a (prerušovaná pozdĺžna čiara) osadiť ZDZ B 29b – koniec zákazu predbiehania.



⇒ **I/64 – 19 : poškodený kilometrovník 42,0**

(správca : IVSC BA – NR kraj, okres Nové Zámky)

**Opatrenie:** výmena ZDZ IS 32a – kilometrovník 42,0

⇒ **I/64 – 20 : km 43,000**

(správca : IVSC BA – NR kraj, okres Nové Zámky)

V km 43,000 sa po pravej strane cesty nachádza odpočívka, na ktorú však vodiči nie sú vopred informovaní - vid' foto I/64-20.

**Opatrenie :** Cca 500 m pred odpočívku osadiť predzvestnú ZDZ IP 12 – parkovisko s dodatkovou tabuľkou E2 so vzdialenosťou parkoviska. V úrovni odbočenia na odpočívku osadiť ZDZ IP 12. ZDZ IP 12 osadiť v oboch smeroch jazdy.



⇒ **I/64 – 21: úsek km 46,930 – 49,000 obec Komjatice**

(správca : IVSC BA – NR kraj, okres Nové Zámky)

1) **km 46,930** - Za križovatkou s Cintorínskou ulicou chýba ZDZ B 29a – zákaz predbiehania.

**Opatrenie :** Za križovatkou s Cintorínskou ul. osadiť na cestu I/64 v smere Nitra ZDZ B 29a – zákaz predbiehania.

2) **km 47,000**

V km 47,000 cesty I/64 chýba kilometrovník.

**Opatrenie:** Osadenie ZDZ IS32a – kilometrovník 47,0.

3) **km 47,200** - Na železničné priecestie na vedľajšej ceste III/064027 vzdialené od križovátky s cestou I/64 cca 30 m upozorňuje na ceste I/64 len ZDZ A29a –



železničné priecestie vo vzdialenosti 80 m, ZDZ A25 – železničné priecestie so závorami a E7 – smerová šípka, napriek tomu, že pred križovatkou s cestou III/0647027 v smere Nitra nie sú žiadne križovatky a zvislé dopravné značky A 27a a A 28a by bolo možné pred križovatkou umiestniť – vid' foto I/64–21-3.

**Opatrenie :** Pred križovatkou s cestou III/064027 osadiť v smere Nitra ZDZ A 27a, A 28a a E7 pod tieto značky.

#### 4) km 48,120 a km 48,670

a) Pred križovatkou s Kollárovou ulicou v km 48,120 chýba ZDZ P8 – hlavná cesta. Na vedľajšej ceste chýba ZDZ P1 – daj prednosť v jazde.

b) Na križovatkou s Nitrianskou ulicou v km 48,670, ktorú pretína železničné priecestie vo vzdialenosti cca 35 m od I/64 a pripájajúcou sa na cestu I/64 sprava, upozorňujú len zvislé dopravné značky A 28a a A 29a (železničné priecestie) s dodatkovou tabuľkou E7 – smerová šípka. ZDZ upozorňujú na to, že na vedľajšej ceste vpravo sa nachádza železničné priecestie ale vodiči nie sú informovaní ako je železničné priecestie zabezpečené vid' foto I/64-24a,b.

V predmetnej križovatkke boli celkovo zistené nasledovné nedostatky :

- Pred železničným priecestím v smere do Nitry chýba ZDZ A 27a so ZDZ A 25 – železničné priecestie so závorami a dodatkovou tabuľkou E7.
- Pred križovatkou s Nitrianskou ulicou chýba ZDZ P8 – hlavná cesta s dodatkovou tabuľkou P 13 – tvar križovatky.
- Pred pripojením Nitrianskej ulice na I/64 chýbajú na Nitrianskej ulici zvislé dopravné značky P1 – daj prednosť v jazde.

**Opatrenie :** pred križovatkou s Nitrianskou ulicou osadiť na I/64 v smere Nitra ZDZ A 27a, A 25 + E7 a P8+ P13. Na Nitriansku ulicu osadiť ZDZ P1 (2x).

#### 5) km 49,000 - V km 49,000 cesty I/64 chýba kilometrovník.

**Opatrenie:** Osadenie ZDZ IS32a – kilometrovník 49,0.

#### ➔ I/64 – 26: km 51,380 obec Veľký Kýr

(správca : IVSC BA – NR kraj, okres Nové Zámky)

Pred križovatkou so Staničnou ulicou v km 51,380 je v smere Nitra dopravná značka upravujúca prednosť v jazde P 8 – hlavná cesta vzdialená od hranice križovatky až 85 m – vid' foto I/64-26. V zmysle „Zásad pre používanie dopravného značenia na pozemných



komunikáciách“ sa DZ P8 osadzuje v obci max. vo vzdialenosti 25 m pred križovatkou. Dodatočná tabuľka pod P8 s vyznačením 2 križovatiek nie je opodstatnená, nakoľko miestna komunikácia, pre ktorú sa dodatočná tabuľka vzťahuje, sa na cestu I/64 pripája zľava a DZ P8 – hlavná cesta nie je nutná.

**Opatrenie :** osadiť predmetnú DZ P 8 do vzdialenosti 25 m pred križovatkou so Staničnou ulicou. V prípade, že obec chce vyznačiť smer k Domu smútku, nech si nechá osadiť pred križovatkou s MK vedúcou k Domu smútku ZDZ IS 21 – smerovú tabuľku k miestnemu cieľu.

⇒ **I/64 – 27: úsek km 54,380 – 56,370 obec Branč**

(správca : IVSC BA – NR kraj, okres Nitra)

- 1) Pred križovatkou s ulicou Pri Rybníku v km 54,380, pripájajúcou sa na I/64 sprava, chýba na I/64 ZDZ P8 – hlavná cesta.
- 2) Pred križovatkou s Cyrilometodskou ulicou v km 55,000, pripájajúcou sa na I/64 sprava, chýba na I/64 ZDZ P8 – hlavná cesta.
- 3) Pred križovatkou s ulicou Mlynský rad v km 55,190, pripájajúcou sa na I/64 sprava, chýba na I/64 ZDZ P8 – hlavná cesta.
- 4) Pred križovatkou s MK v km 56,290, pripájajúcou sa na I/64 sprava, chýba na I/64 ZDZ P8 – hlavná cesta.
- 5) Zbytočne umiestnená ZDZ P 8 – hlavná cesta. P 8 je umiestnená pred výjazdom z miesta mimo cesty, ktorý sa zároveň pripája zľava.

**Opatrenie :** Pred križovatky s predmetnými ulicami (uvedenými vyššie) osadiť na cestu I/64 zvislé dopravné značky P 8 – hlavná cesta.

⇒ **I/64 – 28: úsek km 57,380 – 60,300 obec Ivanka pri Nitre**

(správca : IVSC BA – NR kraj, okres Nitra)

- 1) Pred križovatkou s ulicou Na štrkovisko v km 57,380, pripájajúcou sa na I/64 sprava, chýba na I/64 ZDZ P8 – hlavná cesta.
- 2) Pred križovatkou s Abelovou ulicou v km 59,340, pripájajúcou sa na I/64 sprava, chýba na I/64 ZDZ P8 – hlavná cesta.
- 3) Pred križovatkou s Hornocintorínskou ulicou v km 59,500, pripájajúcou sa na I/64 sprava, chýba na I/64 ZDZ P8 – hlavná cesta.
- 4) Pred križovatkou s Urbárskou ulicou v km 60,300, pripájajúcou sa na I/64 sprava, chýba na I/64 ZDZ P8 – hlavná cesta.

**Opatrenie :** Pred križovatky s predmetnými ulicami (uvedenými vyššie) osadiť na cestu I/64 zvislé dopravné značky P 8 – hlavná cesta.

⇒ **I/64 – 29: km 60,700**

(správca : IVSC BA – NR kraj, okres Nitra)

Pred malou okružnou križovatkou s ramenami do priemyselných objektov (Muehlbauer, Idea, Bonul Security...), situovanou medzi Ivankou pri Nitre a Nitrou, je nesúlad medzi vodorovnou dopravnou značkou V 2a (prerušovaná pozdĺžna



čiara) a zvislou dopravnou značkou B 29a – zákaz predbiehania – vid' foto I/64-29.

**Opatrenie** : predĺžiť VDZ V1a (súvislá pozdĺžna čiara) po ZDZ B 29a (zákaz predbiehania) alebo osadiť ZDZ B 29a pod ZDZ B 31a (60 km/h), ktorá je osadená cca v úrovni začiatku VDZ V1a.

⇒ **I/64 – 30: km 60,970**

(správca : IVSC BA – NR kraj, okres Nitra)

V celom úseku medzi malou okružnou križovatkou s ramenami do priemyselných objektov (Muehlbauer, Idea, Bonul Security...) v km 60,860 a priechodom pre chodcov v km 61,120 je vodorovnou DZ V1a zakázané predbiehať. Tento zákaz potvrdzuje ZDZ B 29a - zákaz predbiehania, ktorá je však paradoxne osadená v strede tohto úseku a nie hneď za malou okružnou križovatkou - vid' foto I/64-30.

**Opatrenie** : umožniť predbiehanie v úseku medzi malou okružnou križovatkou a ZDZ B 29a – zákaz predbiehania zmenou súvislej pozdĺžnej čiary V1a na prerušovanú pozdĺžnu čiaru V2a alebo osadiť ZDZ B 29a bezprostredne za malú okružnú križovátku.

⇒ **I/64 – 31: úsek km 62,230 – 67,370 Nitra**

(správca : IVSC BA – NR kraj, okres Nitra)

1) **km 62,250** – V križovatke s účelovou komunikáciou (súbežnou so Záborského ulicou) nie sú dodržané výhľadové pomery pre vozidlá vychádzajúce z účelovej komunikácie. Vo výhľade im prekáža hustá zeleň – vid' foto I/64-31-1. Včasnému rozhľadu zabraňujú aj reklamné billboardy.

Pred predmetnou križovatkou je osadená výstražná značka A 13, upozorňujúca na blížiaci sa priechod pre chodcov. Táto dopravná značka sa však stráca v zeleni a vodiči ju postrehnú na poslednú chvíľu – vid' foto I/64-31-1.

**Opatrenie** : odstránenie zelene

2) **km 62,320** – pred križovatkou so Záborského ulicou, pripájajúcou sa na I/64 sprava, chýba ZDZ P 8 (hlavná cesta) – vid' foto I/64-31-2.

**Opatrenie** : pred križovatkou so Záborského ulicou osadiť na cestu I/64 ZDZ P8.

3) **km 62,440** – pred križovatkou s Dvoreanskou ulicou,



Výjazd nákladného vozidla z účelovej komunikácie



pripájajúcou sa na I/64 sprava, chýba ZDZ P 8 (hlavná cesta).

**Opatrenie :** pred križovatkou s Dvoreanskou ulicou osadiť na cestu I/64 ZDZ P8.

- 4) **km 62,630** – pred potravinami COOP Jednota je úplne zodratá vodorovná dopravná značka V6a (priechod pre chodcov) – vid' foto I/64-31-4.

**Opatrenie :** obnova vodorovnej DZ V 6a (priechod pre chodcov)

- 5) **km 63,230** – pred križovatkou s Biovetskou ulicou zaniká na ceste I/64 za reklamnou tabuľou

ZDZ P 8 (hlavná cesta) – vid' foto I/64-31-5.

**Opatrenie :** Osadiť ZDZ P8 na nasledovný stĺp.

- 6) **km 64,040** – pred križovatkou s Brigádnickou ulicou, pripájajúcou sa na I/64 sprava, chýba ZDZ P 8 (hlavná cesta) – vid' foto I/64-31-6.

**Opatrenie :** pred križovatkou s Brigádnickou ulicou osadiť na cestu I/64 ZDZ P 8.

- 7) **km 66,050** – Na štvorpruhovej obojsmernej komunikácii so stredným deliacim pásom (na Novozámockej ulici) v smere do centra Nitry chýba v úrovni priechodu pre chodcov vyznačeným vodorovnou dopravnou značkou V 6a (priechod pre chodcov) zvislá dopravná značka IP6 (priechod pre chodcov) aj po ľavej strane jazdného pásu – vid' foto I/64-31-7.

**Opatrenie :** Osadiť ZDZ IP 6 v úrovni VDZ V6a aj po ľavej strane jazdného pásu cesty I/64 vedúceho do centra Nitry.

- 8) **Úsek km 66,900 – 67,250** –

Pred križovatkou cesty I/64 vedenej po Štefánikovej triede so Štúrovou ulicou

- a) je úplne zodraté VDZ V 9a (smerové šípky) – vid' foto I/64-31-8a.
- b) Pred predmetnou križovatkou zeleň zakrýva informatívne smerové značky IS 17b a IS 18b – vid' foto I/64-31-8b.
- c) Pred križovatkou sú vodiči informovaní prostredníctvom ZDZ IS 17a a IS 18b o smeroch k cieľom Topoľčany, Banská Bystrica a Levice – vid' foto I/64-31h.

No za križovatkou potvrdenie smeru prostredníctvom ZDZ IS17a do Topoľčian vodiči márne čakajú. Potvrdený je len smer do Banskej Bystrice a Levíc – vid' foto



I/64- 31-8c.

- d) Informačná smerová tabuľa s cieľmi Banská Bystrica a Levice je osadená až za križovatkou s Wilsonovým nábrežím. Odporúčame prehodnotiť osadenie tejto smerovej tabule a navrhujeme ju osadiť hneď za pravým odbočením zo Štefánikovej triedy na ulicu Štúrova ešte pred zastávkou hromadnej dopravy. Informačná tabuľa zároveň nahradí za križovatkou absentujúcu ZDZ IS 29 (cesta I. triedy) a upokojí vodičov, že zatočili správne do smeru cieľa ich cesty.



**Opatrenie** : obnoviť v križovatke vodorovné dopravné značky, odstrániť zeleň pred zvislými dopravnými značkami, za odbočením zo Štefánikovej triedy na Štúrova ulicu osadiť aj ZDZ IS 17a s cieľom Topoľčany. Prehodnotiť osadenie IS 17b s cieľmi Banská Bystrica a Levice na Štúrovej ulici do úseku medzi ulicami Štefánikova trieda – Wilsonove nábrežie.

- 9) **km 67,320** – pred križovatkou s Nábrežím mládeže nachádzajúcou sa hneď za mostom cez rieku Nitra a pripájajúcou sa na I/64 sprava, chýba ZDZ P 8 (hlavná cesta).

**Opatrenie** : pred križovatkou s ulicou Nábrežie mládeže osadiť na cestu I/64 ZDZ P8.

### Zistené nedostatky v dopravnom značení na ceste I/64 v smere Nitra - Komárno:

#### ⇒ I/64-32 : úsek km 69,200 – 61,300 mesto Nitra

(správca : IVSC BA – NR kraj, okres Nitra)

- 1) **km 69,200** – Na Chrenovej ulici za križovatkou ciest I/51 (Levická ul.) – I/64 (Chrenová ul.) – MK (Vašinova ul.) v smere Nové Zámky chýba ZDZ IS 18a – smerová tabuľa s cieľmi Komárno a Nové Zámky. ZDZ IS 18a by zároveň slúžila ako dopravná značka potvrdzujúca smer cesty.

**Opatrenie** : Za križovatkou ciest I/64 – I/51 – Vašinova ul. osadiť na Chrenovej ul. v smere Nové Zámky ZDZ IS 18a s cieľmi Komárno a Nové Zámky.



- 2) **km 67,150** - križovatka I/64 – ul. Fraňa Mojtu

- a) pred križovatkou s ulicou Fraňa Mojtu, pripájajúcou sa na I/64 sprava, chýba na ceste I/64 ZDZ P 8 (hlavná cesta),
- b) Pred križovatkou ciest I/51 – I/64 v km cca 69,200 bola pre odbočenie do smeru Nové Zámky osadená smerová ZDZ IS 18b s cieľmi Komárno a Nové Zámky. Pred veľkou svetelnou križovatkou Štúrova ul. – Štefánikova trieda v km 67,050, kde



sa cesta I/64 zatáča vľavo, sa nachádza už len ZDZ IS 17b s jedným cieľom a to Nové Zámky – vid' foto I/64-32-2b

- c) zeleň nachádzajúca sa pred ZDZ IS 17b môže spôsobiť neskoré zaevidovanie informatívnej smerovej tabule IS 17b s cieľom Nové Zámky a spôsobiť problém pri zaraďovaní sa vozidiel do pruhu pre ľavé odbočenie smerujúceho do Nových Zámkov –vid' foto I/64-32-2c.

**Opatrenie :** na cestu I/64 osadiť pred križovatku s ul. Fraňa Mojtu ZDZ P 8; pod ZDZ IS 17b s cieľom Nové Zámky, nachádzajúcou sa pred križovatkou s ul. Fr. Mojtu, osadiť aj IS 17a s cieľom Komárno; odstrániť zeleň popri ceste I/64 v úseku Wilsonovo nábregie – ul. Fraňa Mojtu.

- 3) **km 67,050** – za križovatkou Štúrova ul.- Štefánikova trieda v smere Nové Zámky chýba na ceste I/64 informatívna tabuľa IS 18a s cieľmi Komárno a Nové Zámky alebo IS 29 (cesta I. triedy), ktorej účelom je potvrdenie smeru cesty I/64  
**Opatrenie :** osadenie ZDZ IS 18a s cieľmi Komárno a Nové Zámky na Štefánikovu triedu za križovatkou Štúrova ul.- Štefánikova trieda v smere Nové Zámky.

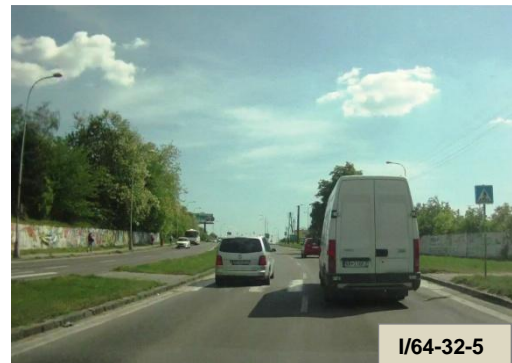
4) **Úsek km 66,800 – 66,540**

V uvedenom úseku nie sú na ceste I/64 pred križovatkami s Coboriho ulicou (km 66,800), Štefánikovou triedou (km 66,670) a Družstevnou ulicou (km 66,540), pripájajúcimi sa na cestu I/64 sprava, zvislé dopravné značky P 8 (hlavná cesta).

**Opatrenie :** osadenie ZDZ P 8 na cestu I/64 pred križovatkou s predmetnými ulicami

- 5) **km 66,050** – Na štvorpruhovej obojsmernej komunikácii so stredným deliacim pásom (Novozámockej ulici) v smere do Nových Zámkov chýba v úrovni priechodu pre chodcov vyznačeným vodorovnou dopravnou značkou IP 6 (priechod pre chodcov) zvislá dopravná značka IP6 (priechod pre chodcov) aj po ľavej strane jazdného pásu. – vid' foto I/64-32-5.

**Opatrenie :** Osadiť ZDZ IP 6 v úrovni VDZ V6a aj po ľavej strane jazdného pásu cesty I/64 v smere Nové Zámky.



- 6) **km 64,350** – Zvislú výstražnú dopravnú značku A13, upozorňujúcu na blížiaci sa svetelne riadený priechod pre chodcov situovaný za križovatkou s ulicou Pod kartušou, čiastočne pokrýva hustá zeleň – vid' foto I/64-32-6.

**Opatrenie :** odstránenie zelene pokrývajúcej ZDZ A 13.



7) **úsek km 62,920 – 62,320**

V uvedenom úseku chýbajú na ceste I/64 pred križovatkami s Novozámockou ulicou (km 62,920), ulicou Latečkovej (km 62,870), Dvorčanskou ulicou (km 62,430) a Záborského ulicou (km 62,320), pripájajúcimi sa na cestu I/64 sprava, zvislé



dopravné značky P 8 (hlavná cesta).

**Opatrenie :** na cestu I/64 v smere Nové Zámky osadiť ZDZ P 8 pred križovatkou s predmetnými ulicami

⇒ **I/64-33 : úsek km 59,920 – 58,030 obec Ivanka pri Nitre**

(správca : IVSC BA – NR kraj, okres Nitra)

- 1) **km 59,920** – pred križovatkou s Konopárenskou ulicou, pripájajúcou sa na cestu I/64 sprava, chýba ZDZ P 8 (hlavná cesta),
- 2) **km 59,450** - pred križovatkou s ulicou Na stanicu, pripájajúcou sa na cestu I/64 sprava, chýba ZDZ P 8 (hlavná cesta),
- 3) **úsek km 59,220 - 59,080** – pred križovatkou s ulicou Mateja Tučku (km 59,220) je zbytočne osadená ZDZ P8 hlavná cesta, nakoľko táto ulica sa pripája na cestu I/64 zľava vid' foto I/64-33-3a. Pred križovatkou s ulicou Krakovského (km 59,080), pripájajúcou sa na cestu I/64 sprava, však táto dopravná značka chýba – vid' foto I/64-33-3b,



- 4) V Ivanke pri Nitre je zákaz predbiehania a koniec jeho zákazu udaný len vodorovným dopravným značením (V1a, V2a). Bolo by vhodné tento zákaz/koniec zákazu potvrdiť aj zvislými dopravnými značkami B 29a / B 29b (zákaz/koniec zákazu predbiehania). Jedná sa predovšetkým o **úsek 58,525 – 58,300**.
- 5) **km 58,425** – za križovatkou s cestou III/064030 (ulica Mojmírovská) je pred ZDZ Z 3a (vodiaca tabuľa) osadené zvodidlo. Zvodidlo nie je ukončené výškovým nábehom zapusteným do zeme. Jedná sa hlavne o koniec natočený k ceste I/64.
- 6) **km 58,210** – pred križovatkou s ulicou Orolská, pripájajúcou sa na cestu I/64 sprava, chýba ZDZ P 8 (hlavná cesta),
- 7) **km 58,030** - pred križovatkou s ulicou Beňadiková, pripájajúcou sa na cestu I/64 sprava, chýba ZDZ P 8 (hlavná cesta),

**Opatrenie :** Pred križovatkou s ulicami Kopárenská, Na stanicu, Krakovského, Orolská a Beňadiková osadiť na cestu I/64 v smere Nové Zámky zvislé dopravné značky P 8 – hlavná cesta. V úsekoch kde je zákaz predbiehania určený vodorovnou dopravnou značkou V 1a, osadiť na začiatku čiary V1a aj ZDZ B 29a. Koniec predbiehania označiť ZDZ B 29b. Zvodidlo v križovatké s cestou III/064030 ukončiť výškovým nábehom ukončeným do zeme.

⇒ **I/64-34 : km 55,000 Branč**

(správca : IVSC BA – NR kraj, okres Nitra)



Cca 200 m pred križovatkou s cestou III/064028 (Staničnou ul.) sa nachádza priechod pre chodcov (km 55,000). ZDZ IP 6 upozorňujúca na polohu priechodu je v smere Nové Zámky prekrytá zeleňou a nie je vidieť z dostatočnej vzdialenosti – vid' foto I/64-34.

**Opatrenie :** odstrániť zeleň pred ZDZ IP 6 – priechod pre chodcov.

⇒ **I/64-35 : úsek km 50,960 – 49,300 obec Veľký Kýr**

(správca : IVSC BA – NR kraj, okres Nové Zámky)

- 1) **Km 50,960 a 50,620** - pred dvomi križovatkami s Jókaiho ulicou, pripájajúcou sa na cestu I/64 sprava v km 50,960 (vid' foto I/64-35-1a) a v km 50,620 pred Motorestom Veľký Kýr (vid' foto I/64-35-1b), chýbajú ZDZ P 8 (hlavná cesta).



**Opatrenie :** Pred križovatkou s Jókaiho ulicou v km 50,960 osadiť na cestu I/64 ZDZ P 8. Pred križovatkou s Jókaiho ulicou v km 50,620 je nutné na cestu I/64 osadiť okrem ZDZ P 8 aj dodatkovú tabuľku P13 s tvarom križovatky, nakoľko križovatka je v zákrute a Jókaiho ulica sa pred motorestom napája na cestu I/64 dvoma ramenami.

- 2) **km 49,300** - nevyhovujúci kolorit ZDZ IS 36b – koniec obce Veľký Kýr – vid' foto I/64- 35-2.



**Opatrenie :** Výmena nevyhovujúcej ZDZ IS 36b za novú.

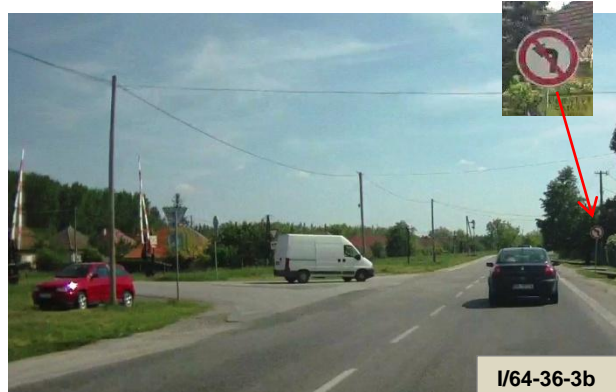
⇒ **I/64-36 : úsek km 48,700 – 46,760 obec Komjatice**

(správca : IVSC BA – NR kraj, okres Nové Zámky)

- 1) **km 48,700 a 48,120** - pred dvomi križovatkami s Vinohradskou ulicou, pripájajúcou sa na cestu I/64 sprava v km 48,700 a v km 48,120, chýbajú ZDZ P 8 (hlavná cesta).
- 2) **km 47,580** - pred križovatkou s ulicou Partizánska, pripájajúcou sa na cestu I/64 sprava, chyba ZDZ P 8 (hlavná cesta),
- 3) **km 47,240 a km 47,215** – Nejednoznačný zákaz odbočenia z cesty I/64 vľavo na cestu III/064027 (Dolnú ulicu) smerujúcu do Černíka. Cca 100 m pred križovatkou s III/064027 upozorňuje zvislá dopravná značka B 27b s dodatkovými tabuľkami E 6 a E 12 na zákaz odbočenia vľavo pre vozidlá nad 12 t okrem dopravnej obsluhy – vid' foto I/64-36-3a. Avšak v križovatke s touto cestou je osadená zvislá dopravná značka B 27b už bez dodatkových tabuliek, a z tej vyplýva, že na cestu III/064027 nesmie odbočiť žiadne auto – vid' foto I/64-36-3b.

Ak DZ B 27b nachádzajúcou sa v križovatke nepatrí ku križovatke s cestou

III/064027, je otázne kam zakazuje odbočovať vľavo, keďže niekoľko sto metrov za touto križovatkou sa vľavo žiadna ulica, miesto mimo cesty, poľná ani lesná cesta nenachádza.



**Opatrenie :** odstrániť mätúcu ZDZ B 27b osadenú v križovatke ciest I/64 – III/064027 v smere Nové Zámky.

- 4) **km 46,940** - pred križovatkou s Cintorínskou ulicou, pripájajúcou sa na cestu I/64 sprava, chýba ZDZ P 8 (hlavná cesta),
- 5) **km 46,815** – zvodidlo osadené po pravej strane cesty I/64 pred koncom obce Komjatice v km 46,815 – 46,760 nie je ukončené ani na jednom zo svojich koncov výškovým nábehom zapusteným do zeme – viď foto I/64-36-5.



☞ **I/64-37 : km 46,600**

(správca : IVSC BA – NR kraj, okres Nové Zámky)

Cca 100 m za obcou Komjatice v smere Nové Zámky je križovatka s účelovou cestou bez dopravných značiek upravujúcich prednosť v jazde. Pred križovatkou s účelovou komunikáciou odporúčame osadiť na cestu I/64 zvislú dopravnú značku P 6 – križovatka s vedľajšou cestou označujúcou ako hlavnú cestu cestu I/64 (viď foto I/64-37). Účelovú komunikáciu využívajú vodiči z Rastislavíc ako prepojavacú cestu medzi cestami III/064025 a I/64



**Opatrenie :** osadiť pred križovatkou s účelovou komunikáciou ZDZ P 6. Zabezpečiť rozhľadové pomery v križovatke.

☞ **I/64-38 : úsek km 40,050 – 39,800 križovatka ciest I/64 – II/580**

(správca : IVSC BA – NR kraj, okres Nové Zámky)

Cca 200 m pred križovatkou ciest I/64 – II/580 pri Šuranoch v smere Nové Zámky začína na ceste I/64 zákaz predbiehania, ktorý pokračuje aj za touto križovatkou. Za križovatkou v km 40,050 však chýba zvislá dopravná značka zákaz predbiehania B 29a ako aj ukončenie zákazu predbiehania prostredníctvom ZDZ B 29b– viď foto I/64-38a,b

**Opatrenie :** za hranicu križovatky v smere N. Zámky osadiť ZDZ B 29a, v úrovni ukončenia predbiehania (cca v km 39,800) osadiť ZDZ B 29b – koniec zákazu predbiehania.



⇒ **I/64-39 : km 39,290**

(správca : IVSC BA – NR kraj, okres Nové Zámky)

Cca 150 m pred železničným priecestím začína v smere N. Zámky zákaz predbiehania zadaný len vodorovnou dopravnou značkou V3 – pozdĺžna súvislá čiara doplnená prerušovanou čiarou. V úrovni začiatku VDZ V3 chýba ZDZ B 29a – zákaz predbiehania.

**Opatrenie :** pred železničným priecestím, nachádzajúcim sa v km 39,140, v úrovni VDZ V3 osadiť ZDZ B 29a.

⇒ **I/64-40 : úsek km 40,000 – 32,000**

(správca : IVSC BA – NR kraj, okres Nové Zámky)

V predmetnom úseku sú kilometrovníky (ZDZ IS 32a) osadené a teda pre vodičov viditeľné len v smere Nové Zámky – Nitra. Z opačného smeru nie sú vodiči v prípade potreby schopní kilometrovníky uvidieť – vid' foto I/64-40.



**Opatrenie :** osadiť kilometrovníky do oboch smerov jazdy na jednom stĺpiku.

⇒ **I/64-41 : úsek km 30,600 – 26,300 mesto Nové Zámky**

(správca : IVSC BA – NR kraj, okres Nové Zámky)

- 1) **km 30,600** - pred križovatkou s Javorovou ulicou, pripájajúcou sa na cestu I/64 sprava, chýbajú ZDZ P 8 (hlavná cesta).
- 2) **km 29,740** - pred križovatkou s Komjatickou ulicou, pripájajúcou sa na cestu I/64 sprava, chýba ZDZ P 8 (hlavná cesta),
- 3) **km 29,680** - pred križovatkou s Devínskou ulicou, pripájajúcou sa na cestu I/64 sprava, chýba ZDZ P 8 (hlavná cesta).
- 4) Všetky vyššie uvedené ulice sa nachádzajú v úseku medzi križovatkami s cestami I/75 a III/ 064020

**Opatrenie :** pred križovatkami s Javorovou, Komjatickou a Devínskou ulicou osadiť na ceste I/64 v smere N. Zámky zvislé dopravné značky P 8 - hlavná cesta

- 5) **km 28,950** - pred križovatkou s cestou III/064020 do Šurian a Bánova (ul. M.R. Štefánika), nachádzajúcou sa v km 28,950, sú vodiči o spôsobe radenia pred križovatkou informovaní prostredníctvom zvislých príkazových dopravných značiek C3 a C1 (prikázaný smer jazdy vľavo, priamo), ktoré však nemajú žiadnu výpovednú hodnotu, nakoľko sú osadené po pravej strane vozovky – vid' foto I/64-41-5. DZ C1a C3 informujú vodičov, že za križovatkou musia zabočiť vľavo alebo ísť priamo, ale nehovoria nič o počte radiacích pruhov do týchto smerov pred križovatkou.



Zároveň sú osadené v úseku, kde už nie je možné preradať sa vozidiel z pruhu do pruhu z dôvodu súvislej pozdĺžnej čiary V 1a.

**Opatrenie** : Dopravné značky C1, 3 majú výpovednú hodnotu o spôsobe radenia sa pred križovatkou len vtedy, keď sú umiestnené nad radiacimi pruhmi. Z tohto dôvodu je nutné ich osadiť nad radiace pruhy. Druhou možnosťou ako informovať vodičov o spôsobe radenia pred križovatkou je prostredníctvom zvislej dopravnej značky C 25 namiesto ZDZ C1, 3.

- 6) **km 27,700** – cca 100 m pred ulicou Nábřežná, pripájajúcou sa na cestu I/64 sprava, je informatívna smerová DZ IS 17a s cieľom Komárno čiastočne prekrytá zeleňou a tým uniká pozornosť vodičov – vid' foto - I/64-41-6.



**Opatrenie** : odstránenie zelene pred dopravnou značkou IS 17a s cieľom Komárno.

- 7) **km 28,010** - pred križovatkou s Továrenskou ulicou, pripájajúcou sa na cestu I/64 sprava v km 48,700, chýba ZDZ P 8 (hlavná cesta).
- 8) **km 27,900** - pred križovatkou s Bajčskou ulicou, pripájajúcou sa na cestu I/64 sprava, chýba ZDZ P 8 (hlavná cesta),
- 9) **km 27,800** - pred križovatkou s Ľanovou ulicou, pripájajúcou sa na cestu I/64 sprava, chýba ZDZ P 8 (hlavná cesta),
- 10) **km 27,640** - pred križovatkou s Konopnou ulicou, pripájajúcou sa na cestu I/64 sprava, chýba ZDZ P 8 (hlavná cesta)
- Všetky vyššie uvedené ulice sa nachádzajú v úseku medzi križovatkami s cestami III/508015 (Dvorskou cestou) a III/064019 (Nesvadskou ulicou)

**Opatrenie** : Pred križovatkami s Továrenskou, Bajčskou, Ľanovou a Konopnou ulicou osadiť na I/64 v smere N. Zámky zvislé dopravné značky P 8 - hlavná cesta

11) **km 27,300**

- a) pred križovatkou s cestou III/064019 (Nesvadskou ulicou) je natočená informatívna smerová DZ IS 17b s cieľom Nesvady a DZ IP 6 (priechod pre chodcov) – vid' foto I/64 -41-11a.

- b) Pred križovatkou s cestou III/064019 do Nesvád, nachádzajúcou sa v km 27,300, sú vodiči o spôsobe radenia pred križovatkou informovaný prostredníctvom zvislých dopravných značiek C3, C1 a C2 (príkazný smer jazdy vľavo, priamo, vpravo), ktoré však nemajú žiadnu výpovednú hodnotu, nakoľko sú osadené po pravej strane vozovky – vid' foto I/64-41-11a. Vodičom hovoria, že za križovatkou musia zabočiť vľavo, vpravo alebo ísť priamo (keďže ide o príkazové značky), ale nehovoria nič o počte radiacích pruhov do týchto smerov pred križovatkou.

**Opatrenie :**

- a) opraviť osadenie ZDZ IS 17b s cieľom Nesvady ZDZ IP 6,  
b) osadiť príkazové značky C1 – C3 nad zaraďovacie jazdné pruhy pre ktoré sú určené alebo osadiť novú ZDZ C 25 – radenie jazdných pruhov pred križovatkou.

- 12) km 26.300** – svojrázne a nie v zmysle „Zásad pre používanie dopravného značenia na pozemných komunikáciách“ riešené značenie pred križovatkou, informujúce o spôsobe radenia sa do radiacích pruhov pred križovatkou – vid' foto I/64-41-12.

V zmysle „Zásad...“ príkazová značka, ktorá plní funkciu informácie o spôsobe radenia pred križovatkou, by mala byť umiestnená nad radiacim pruhom pre ktorý je určená.

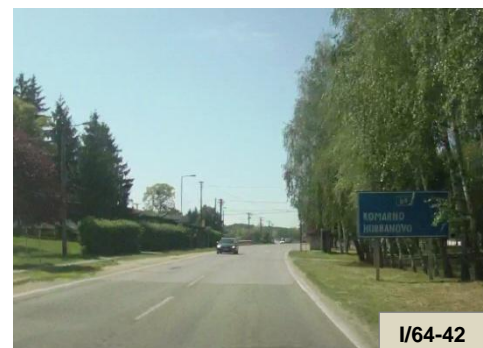


⇒ **I/64-42 : km 21,560**

(správca : IVSC BA – NR kraj, okres Komárno)

Za križovatkou s cestou II/509 v smere Komárno sa nachádza informatívna smerová tabuľa IS 18a s cieľmi Komárno, Hurbanovo. Tabuľa je čiastočne nečitateľná, nakoľko ju prekrýva zeleň – vid' foto I/64-42.

**Opatrenie :** odstránenie konárov stromu prekrývajúce informačnú smerovú značku



⇒ **I/64-43: úsek km 19,570 - 19,200**

(správca : IVSC BA – NR kraj, okres Komárno)

Cca 150 m pred hranicou križovatky ciest I/64 - II/511 je v smere Komárno vodorovnou dopravnou značkou V1a prikázaný zákaz predbiehania – vid' foto I/64-43. V úrovni

začiatku značky V1a (cca km 19,720) však chýba zvislá DZ B 29a. Zákaz predbiehania pokračuje aj za križovatkou s cestou II/511 v dĺžke 150 m. Jeho začiatok a koniec tiež nie je označený zvislými dopravnými značkami B 29a a B 29b.

**Opatrenie :** Osadenie zvislých dopravných značiek B 29a pred a za križovátku s cestou II/511 (cca km 19,720 a km 19,350). Koniec zákazu predbiehania začínajúceho za predmetnou križovatkou označiť aj zvislou DZ B 29b (cca km 19,200).



⇒ **I/64-44 : km 18,800 Hurbanovo – Pavlov Dvor**  
(správca : IVSC BA – NR kraj, okres Komárno)

Nevhodné umiestnenie zastávky hromadnej dopravy – vid' foto I/64-44. Zastávka je situovaná v úrovni priechodu pre chodcov. Ak je autobus na zastávke vodič nevidí ZDZ IP 6 – priechod pre chodcov, pričom môže chodec práve prechádzať po priechode pred autobusom. V úseku pred zastávkou je umožnené predchádzanie.

**Opatrenie :** odporúčame presunúť zastávku HD za priechod pre chodcov v smere Komárno a zastávku umiestniť mimo jazdný pruh.



⇒ **I/64-45 : km 16,710 Hurbanovo časť Bohatá**  
(správca : IVSC BA – NR kraj, okres Komárno)

Za križovatkou s cestou III/064012 (s Imeľskou ulicou) v smere Komárno chýba v úrovni zodratého priechodu pre chodcov vyznačeného vodorovnou DZ V 6a aj zvislá dopravná značka IP 6 – vid' foto I/64-45.

**Opatrenie :** osadiť v úrovni priechodu pre chodcov ZDZ IP6 – priechod pre chodcov.

⇒ **I/64-47 : km 15,460 Hurbanovo**  
(správca : IVSC BA – NR kraj, okres Komárno)

Pred križovatkou s Brezovou ulicou v smere Komárno chýba ZDZ IP 6 (priechod pre chodcov).

**Opatrenie :** osadiť v úrovni priechodu pre chodcov ZDZ IP6 – priechod pre chodcov

⇒ **I/64-48 : úsek km 15,130 – 13,500 Hurbanovo**  
(správca : IVSC BA – NR kraj, okres Komárno)



V Hurbanove na ceste I/64 pred križovatkami s ulicami Nový diel, Šaradská a Sesilešská chýbajú zvislé DZ P 8 (hlavná cesta).

**Opatrenie :** na cestu I/64 osadiť pred predmetné križovatky ZDZ P 8.

⇒ **I/64–49 : km 12,990 Hurbanovo**

(správca : IVSC BA – NR kraj, okres Komárno)

Hneď za koncom Hurbanova v smere Komárno chýba ZDZ B 29b (koniec zákazu predbiehania) – vid' foto I/64-49.

**Opatrenie :** Za koncom Hurbanova v smere Komárno osadiť na začiatku prerušovanej pozdĺžnej čiary ZDZ B 29b.

⇒ **I/64–50 : km 11,900 Hurbanovo – Zelený Háj**

(správca : IVSC BA – NR kraj, okres Komárno)

Zeleň prekrýva ZDZ IS 36a (začiatok obce Hurbanovo-Zelený háj) – vid' foto I/64-50.

**Opatrenie :** odstránenie zelene

⇒ **I/64–51 : km 6,600 križovatka I/64 – II/589**

(správca : IVSC BA – NR kraj, okres Komárno)

Zlé vyznačenie radiacích pruhov v križovatke. V úseku potreby preraďovania sa vozidiel do radiacích pruhov je takmer plná čiara V1a namiesto pozdĺžnej prerušovanej čiary V 2a – vid' foto I/64-51.

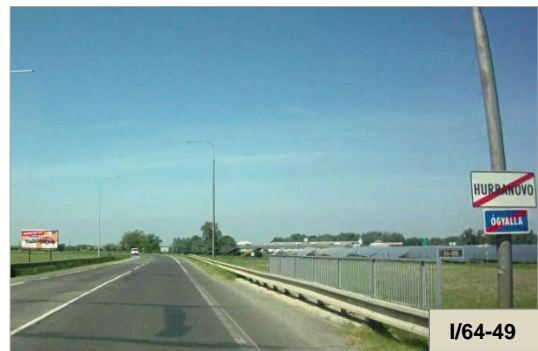
**Opatrenie :** Úsek preraďovania sa vozidiel z priameho pruhu do pruhu pre ľavé odbočenie vyznačiť pozdĺžnou prerušovanou čiarou V 2a dĺžkach 1,5 m (čiara) / 1,5 m (medzera) / 0,125 m (šírka čiary).

⇒ **I/64–52 : km 2,230**

(správca : IVSC BA – NR kraj, okres Komárno)

V úseku okolo km 2,230 si vodiči asi kladú otázku : Je to súvislá alebo prerušovaná pozdĺžna čiara? – vid' foto I/64-52.

**Opatrenie :** Vyznačiť pozdĺžnu prerušovanú čiaru V 2a v zmysle STN 01 8020.





## 2.1.2 Cesta I/75

Inšpekcia dopravného značenia na ceste I/75 bola urobená v úseku od križovatky s cestou I/62 pri Sládkovičove po križovatku s cestou I/64 pri Nových Zámkoch t.j. od km 0,000 po km 49,540.

Zistené nedostatky na ceste I/75 v úseku od km 0,000 po km 49,540 :

### ⇒ I/75 – 1 : úsek km 0,000 – 0,650

(správca : IVSC BA – TT kraj, okres Galanta)

a) V križovatke ciest I/75 – I/62 zvodidlo nie je ukončené v zmysle technických podmienok výrobcu – vid' foto I/75-1. Zvodidlo, v zmysle TPV, má končiť výškovým nábehom, ktoré je zapustené do zeme.



b) Od križovatky I/75 – I/62 po okružnú križovatku s ulicami Seredská – Fučíkova (cesta III/ 062002) je zákaz predbiehania daný len vodorovnou DZ V 1a. Chýba ZDZ B 29a (zákaz predbiehania ) – vid' foto I/75–1. Zákaz predbiehania chýba v oboch smeroch jazdy.

**Opatrenie :** V predmetnej križovatke ukončiť zvodidlá výškovým nábehom zapusteným do zeme. Na hranicu križovatky osadiť v smere N. Zámky ZDZ B 29a – zákaz predbiehania. Značku B 29a osadiť aj za okružnou križovatkou v smere Senec.

### ⇒ I/75 – 2 : úsek km 0,000 – 0,650

(správca : IVSC BA – TT kraj, okres Galanta)

V predmetnom úseku je značná nerovnosť vozovky, na ktorú neupozorňuje ZDZ A5 – nerovnosť vozovky.

### ⇒ I/75 – 3 : úsek km 5,480 – 8,100 Galanta

(správca : IVSC BA – TT kraj, okres Galanta)

1) Pri priechode pre chodcov v km 5,500 chýba v oboch smeroch jazdy ZDZ IP 6 (priechod pre chodcov), ktorá by upozorňovala vodičov na polohu priechodu – vid' foto I/75-3-1. V prípade, že by priechod pre chodcov, vyznačený len zodrťou vodorovnou DZ V 6a, medzičasom stratil svoju opodstatnenosť, je potrebné VDZ V 6a odfrézovať.



2) Zákaz predbiehania z predchádzajúceho úseku pokračuje aj za križovatkou s cestou II/507 (vid' foto I/75-3-2), pripájajúcou sa v km 5,590, a končí cca 20 m pred križovatkou so Železničiarskou ulicou. Na zákaz predbiehania za križovatkou s cestou II/507 neupozorňuje zvislá DZ B 29a – zákaz predbiehania.

- 3) Je tiež otázne prečo koniec zákazu predbiehania, daný vodorovnou dopravnou značkou V 2a, končí cca 20 m pred križovatkou so Železničiarskou ulicou a nie na hranici tejto križovatky. Keďže nekončí v križovatke, mal by byť zákaz ukončený aj ZDZ B 29b.



- 4) Pred križovatkami s ulicami Kapitána Uhra (v km 6,190), 29. augusta (km 6,700) a Školskou (km 8,100), pripájajúcimi sa na cestu I/75 sprava, chýbajú na I/75 zvislé dopravné značky P 8 (hlavná cesta).

**Opatrenie :**

- 1) V úseku km 5,480 – 5,590 sa popri ceste I/75 nachádzajú len pripojenia z miest mimo cesty a z tohto dôvodu nie je potrebné prerušovať súvislú pozdĺžnu V 1a, nakoľko v zmysle vyhlášky MV SR 9/2009, pozdĺžnu súvislú čiaru V 1a je možné prechádzať ak sa odbočuje na miesto mimo cesty alebo ak sa z miesta mimo cesty vchádza na cestu. Na základe uvedeného odporúčame aby sa prerušovaná pozdĺžna čiaru V 2a nafarbila na V1a. Pri tomto vodorovnom značení nebude potrebné osadzovať ZDZ B 29b/a (koniec/začiatok zákazu predbiehania). Ak má priechod pre chodcov v km 5,500, vyznačený VDZ V 6a, dopravné určenie, je nutné osadiť v jeho úrovni po oboch stranách cesty v smere jazdy zvislé DZ IP 6.
- 2) Na hranici križovatky ciest I/75 – II/507 je potrebné v oboch smeroch jazdy osadiť ZDZ B 29a.
- 3) Predĺžiť VDZ V1a po hranicu križovatky so Železničiarskou ulicou.
- 4) Osadiť ZDZ P 8 pred križovatkami s ulicami Kapitána Uhra, 29. augusta a Školská.

⇒ **I/75 – 4 : km 9,350**

(správca : IVSC BA – TT kraj, okres Galanta)

Za okružnou križovatkou s cestou I/75A vo vzdialenosti cca 130 m končí zákaz predbiehania určený len VDZ V 2a. V úrovni začiatku VDZ V2a chýba v smere Šaľa ZDZ B 29b – koniec zákazu predbiehania – vid' foto I/75-4.



**Opatrenie :** osadiť ZDZ B 29b v úrovni VDZ V 2a.

⇒ **I/75 – 5 : km 16,000**

(správca : IVSC BA – NR kraj, okres Šaľa)

Na kilometrovníku 16,0 chýba tabuľka s udaním kilometra v smere Galanta – Šaľa – vid' foto I/75-5.



⇒ **I/75 – 6 : úsek km 16,000 – 17,000**

(správca : IVSC BA – NR kraj, okres Šaľa)

V úseku sa nachádzajú zvodidlá, ktoré nie sú na svojom konci v smere jazdy ukončené výškovým nábehom zapusteným do zeme – vid' foto I/75-6.

**Opatrenie:** z hľadiska bezpečnosti majú byť zvodidlá na obidvoch koncoch ukončené výškovým nábehom zapusteným do zeme.



➤ **I/75 – 7 : úsek km 16,510 – 16,930**

(správca : IVSC BA – NR kraj, okres Šaľa)

Pri obci Kráľová nad Váhom je na ceste I/75 zákaz predbiehania začínajúci v km 16,510 určený len vodorovnou dopravnou značkou V 1a – vid' foto I/75-7a. V priestore križovatky s miestnou komunikáciou je súvislá čiara V 1a zmenená na pozdĺžnu čiarkovanú čiaru V 2a. Za križovatkou v km 16,725 zákaz predbiehania pokračuje a končí v km 16,930 – vid' foto

I/75-7b. Zákazy/ konce zákazov predbiehania nie sú určené zvislými DZ B 29a/b v oboch smeroch jazdy.



**Opatrenie :** V úrovni začínajúcej VDZ V 1a osadiť ZDZ B 29a (zákaz predbiehania), v úrovni začínajúcej VDZ V 2a osadiť ZDZ B 29b (koniec zákazu predbiehania) a to v oboch smeroch jazdy.

➤ **I/75 – 8 : úsek km 17,180 – 17,700**

(správca : IVSC BA – NR kraj, okres Šaľa)

Pri obci Kráľová nad Váhom je na ceste I/75 zákaz predbiehania začínajúci v km 17,180 určený len vodorovnou dopravnou značkou V 1a – vid' foto I/75-8a. V priestore križovatky s miestnou komunikáciou v km 17,450 je súvislá čiara V 1a zmenená na pozdĺžnu čiarkovanú čiaru V 2a – vid' foto I/75-8b. Za križovatkou zákaz predbiehania pokračuje a končí v km 17,700 – vid' foto I/75-8c. Zákazy / konce zákazov predbiehania nie sú určené zvislými dopravnými značkami B 29a / b v oboch smeroch jazdy.



**Opatrenie :** V úrovni začínajúcej VDZ V 1a osadiť ZDZ B 29a (zákaz predbiehania), v úrovni začínajúcej VDZ V 2a osadiť ZDZ B 29b (koniec zákazu predbiehania) a to v oboch smeroch jazdy.

⇒ **I/75 – 9 : úsek km 18,580 – 22,300 Šaľa**  
(správca : IVSC BA – NR kraj, okres Šaľa)

- 1) **km 18,580** – pred križovatkou ulíc Štúrova – Kráľovská, nachádzajúcou sa hneď za vstupom do Šale, je osadená ZDZ C 29a – viď foto I/75-9-1. V zmysle Vyhlášky MV SR 9/2009 má táto dopravná značka upozorniť vodičov na neočakávanú zmenu smeru jazdy a má byť na nej vyznačená skutočná zmena smeru jazdy a počet jazdných pruhov. Podľa takto vykreslenej ZDZ C 29a však vodiči dostávajú nesprávnu informáciu o organizácii dopravy v úseku križovatky. Z tejto značky nevyplýva, že za križovatkou nemôžu pokračovať v priamom smere, ale musia odbočiť doprava, nakoľko vjazd do ramena križovatky v priamom smere je pre všetky vozidlá zakázaný, keďže jazda v tomto ramene je jednosmerná ale z opačného smeru.



**Opatrenie :** odstrániť existujúcu ZDZ B 29a a nahradiť ju novou, na ktorej bude vyznačený skutočný stav organizácie dopravy v križovatke.

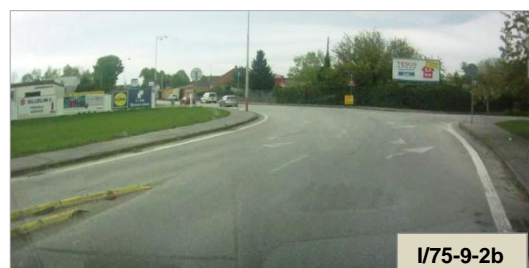
- 2) **km 18,700** – križovatka ulíc Štúrova – Kráľovská  
Zodraté dôležité vodorovné dopravné značenie v križovatke. Nevyhovujúco riešená organizácia dopravy v križovatke. Týka sa to hlavne smerovania dopravy zo smeru Štúrova ul. - centra Šale do smeru Jánošíkova ulica → krátky prieplet (cca 15 m) a hlavne ostrý uhol so zlými rozhľadovými pomermi pre vodičov smerujúcich do ulíc Jánošíkova a Kap. Jaroša a dávajúcich prednosť vozidlám idúcich po ceste I/75 zo smeru Galanta viď ortofotomapa križovatky, foto I/75-9-2a,b.



Ortofoto mapa križovatky ulíc Štúrova- Kráľovská



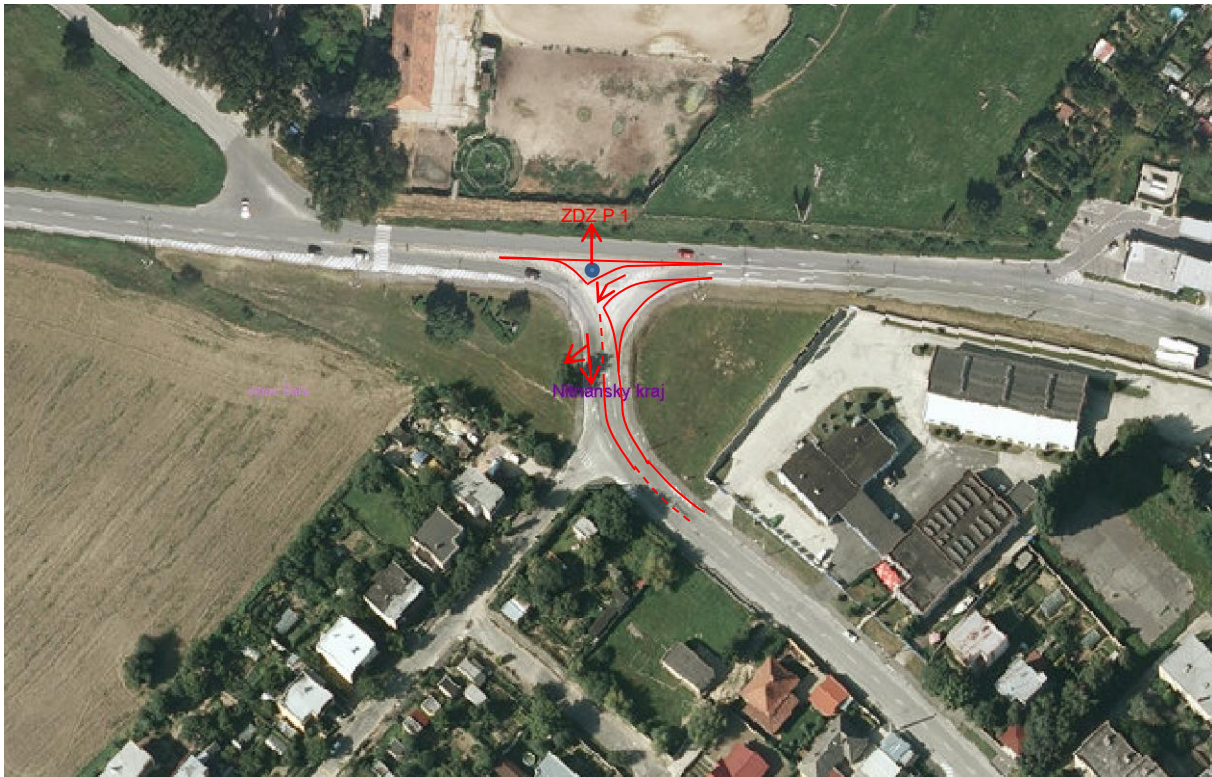
Pohľad - vjazd do križovatky zo smeru Galanta



Pohľad – prieplet zo smeru Štúrova ul.- centrum Šale do Jánošíkovej ulice

**Návrh opatrenia :** zmena vedenia jazdných pruhov v križovatke I/75 v km 18,700 v zmysle priloženého náčrtku, pričom polomery zaoblenia obruby napojenia ramena

križovatky zo smeru Štúrova ul. – centrum mesta na Kráľovskú ulicu musia spĺňať STN 73 6110 tab. č. 19 ( t.j. 12 m) Na Štúrovu ul. zo smeru centrum osadiť pred hranicou križovatky ZDZ P 1 (daj prednosť v jazde).



- 3) Za priesečnou križovatkou s Agátovou a Hlbokou ulicou je ZDZ IP 3b (jednosmerná premávka) na dvojpruhovej jednosmernej ceste osadená len po ľavej strane cesty - viď foto I/75-9-3.



**Opatrenie** : za predmetnou križovatkou doplniť ZDZ IP 3b aj na pravú stranu cesty.

- 4) Pred križovatkou Kráľovská ul. (I/75) – ul. SNP chýba číslo cesty (75) na smerovej tabuli IS 18b smer Nové Zámky – viď foto I/75-9-4.



**Opatrenie** : výmena existujúcej ZDZ IS 18b za novú, na ktorej bude v smere Nové Zámky číslo cesty I/75 vyznačené.

- 5) Pred križovatkou s Nemocničnou ulicou, pripájajúcou sa na I/75 sprava, chýba na ceste I/75 ZDZ P 8 (hlavná cesta)

**Opatrenie** : pred križovatkou s Nemocničnou ulicou osadiť v smere N. Zámky ZDZ P 8.

- 6) **km 19,480** - Cca 80 m za križovatkou za svetelnou križovatkou so Štúrovou ulicou je poškodený stĺpik (nárazom naklonený) na ktorom je uchytená ZDZ A 12 (svetelné signály) – vid' foto I/75-9-6.

**Opatrenie** : narovnanie stĺpika ZDZ A 12

- 7) **km 19,550** – pred križovatkou I/75 – II/573 má ZDZ IS 9 (návesť pred križovatkou) s cieľmi Nové Zámky , Komárno vizuálne nevyhovujúce vlastnosti koloritu a reflexie – vid' foto I/75-9-7.

**Opatrenie** : výmena ZDZ IS9, ktorá je po funkčnej životnosti, za novú.

- 8) **km 20,830** – pred križovatkou s ul. Fraňa Kráľa je na stĺpe svetelného osvetlenia uchytená ZDZ IP 6 (priechod pre chodcov), ktorá by podľa toho ako je orientovaná mala upozorniť vodičov na prítomnosť priechodu pre chodcov na ceste I/75. Na ceste I/75 sa však pri značke IP 6 žiadny priechod pre chodcov vyznačený vodorovnou DZ V 6a nenachádza – vid' foto I/75-9-8.

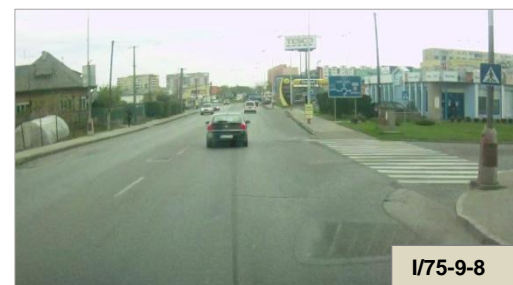
**Opatrenie** : Keďže priechod pre chodcov, vyznačený vodorovnou dopravnou značkou V 6a, sa nachádza na ulici F. Kráľa odporúčame otočiť značku o 90°, aby značku zaregistrovali len vodiči zatáčajúci na ulicu Fraňa Kráľa.

- 9) **km 21,000** – v okružnej križovatké s Lúčnou a Dlhoveskou ulicou

- a) v križovatké chýbajú na okruhu pred každým napojením ramena križovatké zvislé DZ P 8 (hlavná cesta) – vid' foto I/75-9-9a,b. V okružnej križovatké pri súčasnom dopravnom značení sú vozidlá aj na okruhu aj na vstupných ramenách na vedľajšej ceste. Na okruhu platí pravidlo pravej ruky, čiže vozidlá

vstupujúce do okruhu majú prednosť v jazde. Vozidlá vstupujúce do okruhu dávajú prednosť vozidlám v okruhu prostredníctvom ZDZ P 1 (daj prednosť v jazde) osadenou pred vstupom do okruhu – vid' foto I/75-9-9c.

- b) majú zvislé DZ Z 3b (vodiace tabule), P1 (daj prednosť v jazde) nevyhovujúci kolorit (jas a farbu) – vid' foto I/75-9-9a,c



- c) na vstupe do križovatky zo smeru Galanta a zo smeru N. Zámky chýbajú na deliacich ostrovčekoch ZDZ C 6a (prikázaný smer obchádzania vpravo) - pri vstupe zo smeru Galanta je osadený len stĺpik pre DZ, zo smeru N. Zámky nie je ani len stĺpik - vid' foto I/75-9-9c.

**Opatrenie :** Osadiť v okruhu pred každým napojením ramena križovatky ZDZ P 8 (hlavná cesta), osadiť na deliace ostrovčeky zo smeru Galanta a Nové Zámky ZDZ C 6a (prikázaný smer obchádzania vpravo), vymeniť v križovatke ZDZ P1 a Z3b s nevyhovujúcim koloritom.



- 10) **úsek km 21,050 - 21,160** – od okružnej križovatky s Dlhoveskou ulicou po križovatku s Jilemnickou ulicou je vodorovnou dopravnou značkou určený zákaz predbiehania. Za okružnou križovatkou v smere N. Zámky ako aj za Jilemnického ulicou v smere Galanta chýba ZDZ B 29a (zákaz predbiehania).

**Opatrenie :** v úseku medzi predmetnými križovatkami osadiť v oboch smeroch jazdy v úrovni začiatku VDZ V 1a ZDZ B 29a.



- 11) **km 21,230** – uvoľnená ZDZ P 8 (hlavná cesta) pred križovatkou s ul. Generála L. Svobodu – vid' foto I/75-9-11.

**Opatrenie :** upevniť ZDZ P 8.

- 12) **km 21,870** križovatka I/75 – III/508011

Pred križovatkou I/75 – III/508011 sú na nesprávnom mieste umiestnené informatívne smerové ZDZ IS 17a, 17b.

ZDZ IS 17a, b sú umiestnené 45 m pred predmetnou križovatkou, pričom však pozdĺžna súvislá čiara V 1a oddelujúca radiace pruhy pred križovatkou začína 80 m pred križovatkou. Keďže úsek cesty pred križovatkou je v neprehľadnej zákrute, vodiči na začiatku radiacich pruhov ani netušia kam vedú radiace pruhy, nakoľko ich pred ich začiatkom neinformuje žiadna smerová tabuľa. Keď prídu do vzdialenosti čitateľnosti písmen na smerovej tabuli a chcú odbočiť na cestu III/ 508011, zistia, že tak nemôžu urobiť lebo im to znemožňuje pozdĺžna súvislá čiara V 1a – vid' foto I/75-9-12a,b,c (foto znázorňuje sekcie cesty za sebou). Na IS 17a s cieľom Nové Zámky chýba číslo cesty.

**Opatrenie :** posunúť smerové informačné značky IS 17a,b cca 25 m pred začiatok radiacich pruhov, na smerovú značku s cieľom Nové Zámky doplniť číslo cesty.



- 13) **km 22,300** – Pred koncom obce Šaľa miestna časť Veca nie je pred križovatkou s Trnoveckou ulicou, pripájajúcou sa na I/75 sprava, osadená ZDZ P8 (hlavná cesta).

**Opatrenie** : na cestu I/75 osadiť pred križovatku s Trnoveckou ulicou ZDZ P 8.

- 14) **úsek km 19,450 – 21,900** – zodraté vodorovné dopravné značenie – úplne zodraté vodorovné čiary vyznačujúce parkovací pruh, zastávku autobusu, vodiace čiary.

**Opatrenie** : obnova vodorovného dopravného značenia.

⇒ **I/75 – 10 : úsek km 23,500 – 23,620**

(správca : IVSC BA – NR kraj, okres Šaľa)

V predmetnom úseku je po ľavej strane cesty I/75 v smere Nové Zámky spevnená plocha, ktorá sa využíva ako odpočívka – vid' foto I/75 - 10. Na existujúcu odpočívku neupozorňuje zvislá DZ IP 12 (parkovisko).

**Návrh opatrenia** : umiestniť 500 m pred odpočívku v oboch smeroch jazdy predbežnú ZDZ IP 12 s udaním vzdialenosti parkoviska. Tesne pred parkoviskom osadiť ZDZ IP12, v smere Nové Zámky pod IP 12 umiestniť dodatkovú tab. E 7 (smerová šípka).



⇒ **I/75 – 11 : úsek km 24,750 – 25,830 Trnovec nad Váhom**

(správca : IVSC BA – NR kraj, okres Šaľa)

- 1) **km 24,750** – pred miestnou komunikáciou, smerujúcou z centra Trnovca nad Váhom, pripájajúcou sa na cestu I/75 sprava, chýba na ceste I/75 dopravná značka upravujúca prednosť v jazde a to ZDZ P 8 (hlavná cesta) – vid' foto I/75-11-1.

**Opatrenie** : pred predmetnú križovatku osadiť na cestu I/75 ZDZ P 8.



- 2) **km 24,830 a 25,830** – výstražná zvislá dopravná značka IP 6 (priechod pre chodcov) sa osadzuje v úrovni priechodu pre chodcov a nie cca 10 m pred priechodom, ako je to v prípade priechodu nachádzajúcom sa v km 24,830 a v km 25,830 – vid' foto I/75-11-2a, b, nakoľko táto dopravná značka má upozorniť vodiča na miesto, kde môže očakávať vstup chodca na vozovku a to predovšetkým za nepriaznivých podmienok – tma, dážď, hmla a pod.).





**Opatrenie** : osadiť ZDZ IP6 do úrovne priechodu resp . osadiť pod ZDZ IP 6 dodatkovú tabuľku E2 so skutočnou vzdialenosťou priechodu pre chodcov od dopravnej značky.

- 3) **km 25,115** - za križovatkou ciest I/75 - II/562 je na ceste I/75 osadená informatívna smerová značka IS 18a s cieľmi Komárno a Nové Zámky. Na značke však nie je uvedené číslo cesty – vid' foto I/75-11-3.

Dopravná značka IS 18a by mala mať funkciu potvrdzujúcu smer cesty, nakoľko vodič by sa mal, z údajov na nej uvedených, dozvedieť kam cesta smeruje a po ktorom čísle cesty vlastne ide (len u ciest I. a II. triedy). Dopravná značka by mala vodičovi potvrdiť, že za križovatkou správne odbočil.

Na dopravnej značke IS 18a za predmetnou križovatkou sa však nenachádza číslo cesty a teda vodič, ktorý odbočil z cesty II/562 na cestu I/75 nevie na ktorej ceste sa nachádza, ak ani na ceste II/562 nebola pred križovatkou táto informácia.

**Opatrenie:** doplniť na existujúcu ZDZ IS 18a

číslo cesty (75).

- ⇒ **I/75 – 12 : úsek km 32,600 – 33,700 Jatov**  
(správca : IVSC BA – NR kraj, okres Nové Zámky)

- 1) **km 32,600** - pred križovatkou s cestou do Malého Jatova, pripájajúcou sa na cestu I/75 sprava, chýba ZDZ P 8 (hlavná cesta) – vid' foto I/75-12-1.

**Opatrenie** : pred križovatkou s cestou do Malého Jatova v smere Nové Zámky osadiť ZDZ P 8.

- 2) **km 33,160** - v obci Jatov pred križovatkou s cestou III/064025 nesúlad medzi vodorovnou pozdĺžnou prerušovanou čiarou V 2a a zvislou dopravnou značkou zákaz predbiehania (B 29a) – vid' foto I/75–12-2.

**Opatrenie** : posunúť začiatok súvislej pozdĺžnej čiary V 1a na úroveň osadenia zvislej DZ B 29a.



- 3) **km 33,180** - pred križovatkou s cestou III/064025 je nebezpečne a nie v zmysle STN 73 6110 osadená informatívna smerová DZ IS 18a,b nakoľko jej ľavý okraj zasahuje do spevnenej časti krajnice vozovky – vid' foto I/75-12-3. V zmysle STN 73 6110 má byť ľavý okraj ZDZ vzdialený od hrany obrubníka 0,5 m (v mimoriadne stiesnených podmienkach min. 0,3 m)

**Opatrenie** : posunúť ZDZ IS 18 tak, aby ľavý okraj DZ bol od hrany obrubníka vzdialený min. 0,5 m, pričom min. výška spodnej hrany DZ musí byť vo výške 2,5 m nad chodníkom.



- 4) **km 33,280** – za križovatkou s cestou III/064025 pokračuje zákaz predbiehania určený len zodratou vodorovnou DZ V 1a. Za hranicou križovatky v smere Nové Zámky chýba zvislá DZ B 29a (zákaz predbiehania) – vid' foto I/75-12-4.

**Opatrenie** : za križovatkou s cestou III/ 064025 osadiť ZDZ B 29a v úrovni VDZ V 1a.



- 5) **km 33,310** –zvislá dopravná značka IP 6 upozorňujúca na polohu priechodu pre chodcov je prekrytá zeleňou – vid' foto I/75-12-4.

**Opatrenie** : odstrániť zeleň spräd ZDZ IP 6.



- 6) **km 22,520** – za stredným deliacim pásom chýba zvislá DZ B 29b, ktorá by ukončila v úseku od križovatky s cestou III/ 064025 zákaz predbiehania – vid' foto I/75-12-6.

**Opatrenie** : za stredným deliacim pásom v úrovni začiatku VDZ V 1a osadiť ZDZ B 29b.



- 7) **km 33,625** – zvislá dopravná značka ZDZ B 29a (zákaz predbiehania) osadená po pravej strane cesty I/75 v smere Nové Zámky je prekrytá zeleňou – vid' foto I/75-12-7.

- 8) **km 33,700** – výstražná zvislá dopravná značka IP 6 (priechod pre chodcov) nie je osadená v úrovni priechodu pre chodcov ale 17 m pred priechodom –



viď foto I/75-12-8.

**Opatrenie** : osadiť ZDZ IP6 do úrovne priechodu resp . osadiť pod ZDZ IP 6 dodatkovú tabuľku E2 so skutočnou vzdialenosťou priechodu pre chodcov.



⇒ **I/75 – 13: km 33,880**

(správca : IVSC BA – NR kraj, okres Nové Zámky)

Cca 85 m za obcou Jatov v smere Nové Zámky chýba ukončenie zákazu predbiehania aj zvislou DZ B 29b (koniec zákazu predbiehania) – viď foto I/75-13.

**Opatrenie** : Za obcou Jatov osadiť v úrovni začiatku pozdĺžnej prerušovanej čiary V 2a aj zvislú DZ B 29b.



⇒ **I/75 – 14 : úsek km 36,400 – 38,150 Tvrdošovce**

(správca : IVSC BA – NR kraj, okres Nové Zámky)

1) **km 36,400** - pred križovatkou s cestou spájajúcou cestu I/75 s Orechovou ulicou, pripájajúcou sa na cestu I/75 sprava, chýba DZ upravujúca prednosť P 8 – hlavná cesta – viď foto I/75-14-1.

**Opatrenie** : pred predmetnú križovatku osadiť pred predmetnú križovatku na cestu I/75 zvislú DZ P 8.

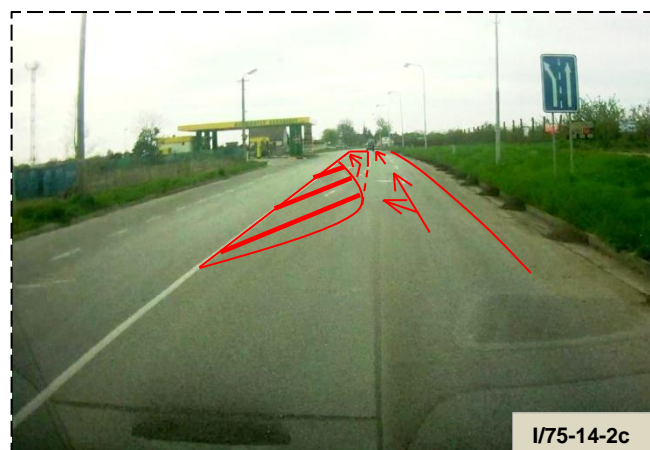
2) **km 36,750** - máťúce vodorovné značenie pri odbočení na čerpaciu stanicu pohonných hmôt Real K - viď foto I/75-12-2a,b. Na základe zvislej dopravnej značky C 25 je pre odbočenie na ČSPH vytvorený samostatný ľavý odbočovací pruh. Avšak smerové



šípky v radiacom pruhu pre ľavé odbočenie sú znázornené ako pre priamy smer.

Nesprávne je vytvorený aj pruh pre ľavé odbočenie z priameho jazdného pruhu - viď foto I/75-14-2a.

**Opatrenie** : odstrániť priame smerové šípky v pruhu pre ľavé odbočenie a nahradiť ich ľavými smerovými šípkami, vytvoriť čiastočný dopravný tieň po ľavej strane jazdného pruhu cesty I/75 v smere Nové Zámky prostredníctvom šikmých rovnobežných čiar V 13 a za ním vytvoriť radiaci pruh pre ľavé



odbočenie - vid' foto I/75-14-2c.

- 3) **Úsek km 37,380 – 37,610** – za križovatkou s Vinohradníckou ulicou je zákaz predbiehania určený len zodratou pozdĺžnou súvislou čiarou V 1a, ktorej kvalita z hľadiska retroreflexných vlastností nie je vyhovujúca. V úrovni začiatku VDZ V1a chýba zvislá DZ B 29a (zákaz predbiehania) – vid' foto I/75-14-3. Zákaz predbiehania končí cca 35 m pred pripojením sa Družstevnej ulice. Koniec zákazu predbiehania nie je určený ZDZ B 29b.



ZDZ B 29a chýba v tomto úseku aj v opačnom smere jazdy t.j. za križovatkou s Družstevnou ulicou v smere Šaľa v km 37,610.

**Opatrenie** : za križovátku s Vinohradníckou ulicou v smere Nové Zámky osadiť na ceste I/75 ZDZ B 29a (zákaz predbiehania). Aby sa nemusela osadzovať ZDZ B 29b, ktorá by určovala koniec zákazu predbiehania v km 37,610, je potrebné pozdĺžnu súvislú čiaru V 1a predĺžiť až po hranicu križovátky s Družstevnou ulicou. ZDZ B 29a osadiť aj za križovatkou s Družstevnou ulicou v smere Šaľa.

- 4) **Úsek 37,770 – 37,910** – hoci na ceste I/75 v úseku medzi ulicami Školská a Železničná je zvislou dopravnou značkou B 29a zakázané predbiehanie vozidiel, medzi protismernými jazdnými pruhmi je v tomto úseku vyznačená pozdĺžna prerušovaná čiara V 2a – vid' foto I/75-14-4a.



Pred križovatkou so Železničnou ulicou je zvislá DZ P 8 s dodatkovou tabuľkou P12 prekrytá zeleňou – vid' foto I/75-14-4b.



**Opatrenie** : na ceste I/75 v úseku medzi ulicami Školská a Železničná zmeniť pozdĺžnu prerušovanú čiaru V 2a na súvislú čiaru V 1a, pred križovatkou so Železničnou ulicou odstrániť zeleň spred ZDZ P 8 +P12.

- 5) **km 38,000** – na zlom mieste osadená zvislá dopravná značka IP 6 (priechod pre chodcov). Značka je osadená pred križovatkou s Kvetnou ulicou, pričom priechod pre chodcov, vyznačený vodorovnou dopravnou značkou V 6a, sa nachádza za križovatkou s Kvetnou ulicou – vid' foto I/75-14-5.



**Opatrenie** : Zvislú DZ IP 6, ktorá má upozorniť vodičov na polohu priechodu pre chodcov, osadiť za križovátku s Kvetnou ulicou do úrovne VDZ V 6a. V prípade, že takto umiestnená ZDZ IP 6 má upozorniť vodičov na blížiaci sa priechod pre chodcov je možné na tento účel

použiť ZDZ A 13 (pozor priechod pre chodcov).

6) **Úsek km 38,150 - 38,280** – nesúlad medzi vodorovným a zvislým dopravným

značením. V úseku medzi Mlynskou ulicou a Májovou cestou je zákaz predbiehania určený zvislou B 29a. Keby sa však riadili len vodorovným značením, tak by v úseku predbiehať mohli, nakoľko v strede komunikácie je vykreslená pozdĺžna prerušovaná čiara V 2a – vid' foto I/75-14-6. Zákaz predbiehania v tomto úseku je len v smere Nové Zámky. V opačnom smere t.j. do Šaľa sa značka B 29a nenachádza.



I/75-14-6

**Opatrenie** : na ceste I/75 v úseku medzi Mlynskou Ulicou a Májovou cestou zmeniť pozdĺžnu prerušovanú čiaru V 2a na súvislú čiaru V 1a, osadiť ZDZ B 29a za križovatku s Májovou cestou v smere Šaľa.



I/75-15

⇒ **I/75 – 15 : km 39,850**

(správca : IVSC BA – NR kraj, okres Nové Zámky)

Natočená zvislá dopravná značka A 5 (nerovnosť vozovky) – vid' foto I/75-15.

**Opatrenie** : natočiť značku do pôvodnej polohy.



I/75-16-1

⇒ **I/75 – 16 : úsek km 42,700 – 42,870**

(správca : IVSC BA – NR kraj, okres Nové Zámky)

1. Pred železničným priecestím pri Palárikove chýba v úrovni začiatku zákazu predbiehania určeným pozdĺžnou súvislou čiarou V 1a aj zvislá dopravná značka B 29a (zákaz predbiehania) – vid' foto I/75-16-1. Značka B 29a chýba v oboch smeroch jazdy.

2. Cca 35 m pred železničným priecestím je osadená ZDZ B 24, ktorá zakazuje prejazd vozidlám, ktorých výška presahuje 5,0 m. Túto značku zaregistrujú vodiči, ktorých sa táto značka týka, až v jej bezprostrednej blízkosti, nakoľko ju prekrývajú kríky – vid' foto I/75-16-2. Bolo by potrebné prehodnotiť situovanie tejto dopravnej značky tesne pred železničným priecestím. Je neskoro, keď vodič s vozidlom vyšším ako 5 m tesne pred železničným priecestím zistí, že ďalej ísť nemôže a nemá sa kde otočiť.



I/75-16-2

3. Na koniec zákazu predbiehania za železničným priecestím neupozorňuje zvislá DZ B 29b ani v jednom smere jazdy - vid' foto I/75-16-3

**Opatrenia :** Osadiť na začiatku VDZ V 1a aj zvislú DZ B 29a v oboch smeroch jazdy, osadiť na začiatku VDZ V 2a aj zvislú DZ B 29b v oboch smeroch jazdy, odstrániť zeleň pred ZDZ B 24. Navrhujeme značku B 24 osadiť hneď za hranicu križovatky s cestou II/580, ktorá je od praecestia vzdialená 380 m.



⇒ **I/75 – 17 : km 44,000 - 44,070**

(správca : IVSC BA – NR kraj, okres Nové Zámky)

Nesúlady medzi zvislým a vodorovným dopravným značením. Zákaz predbiehania podľa zvislej dopravnej značky B 39 (koniec viacerých zákazov) končí v km 44,000, no podľa vodorovného značenia (pozdĺžnej súvislej stredovej čiary V 1a) končí až v km 44,070 – viď foto I/75-17.

**Opatrenie :** posunúť osadenie ZDZ B 39 na koniec pozdĺžnej súvislej čiary V 1a v smere Nové Zámky.



⇒ **I/75 – 18 : km 46,000**

(správca : IVSC BA – NR kraj, okres Nové Zámky)

ZDZ IS 32a (kilometrovník 46,0) môžu zaregistrovať len vodiči jazdiaci v smere Šaľa. Vodiči jazdiaci v smere Nové Zámky túto možnosť nemajú, nakoľko v ich smere ZDZ IS 32a chýba – viď foto I/75-18.

**Opatrenie:** Na stĺpik ,na ktorom je osadená ZDZ IS 32a v smere Šaľa, osadiť aj ZDZ IS 32a v smere Nové Zámky.



⇒ **I/75 – 19 : km 48,700**

(správca : IVSC BA – NR kraj, okres Nové Zámky)

V km 48,700 je zvislá DZ B 29a prekrytá zeleňou a z tohto dôvodu je ju vidieť až z bezprostrednej blízkosti – viď foto I/75 – 19.

**Opatrenie :** Odstrániť zeleň, aby sa zabezpečila včasná viditeľnosť ZDZ B 29a.



### 3. Záver

Počas inšpekcie bolo na predmetných úsekoch ciest I/64 a I/75 v celkovej dĺžke 188 km v Trnavskom a Nitrianskom kraji zistených 234 nedostatkov, ktoré možno rozdeliť do 26 skupín. Celkový počet nedostatkov treba však brať len ako orientačné číslo, nakoľko do vyhodnotenia boli zahrnuté ako bodové nedostatky (napr. chýbajúca dopravná značka) tak aj nedostatky líniového charakteru (napr. chýbajúce kilometrovníky, nevyhovujúce vodorovné značenie v dlhších úsekoch ciest)

Prvou najpočetnejšou skupinou nedostatkov zistených počas inšpekcie bola absencia dopravných značiek upravujúcich prednosť v jazde na ceste I. triedy, konkrétne ZDZ P8 (hlavná cesta) v intraviláne a P6 v extraviláne. Tento typ nedostatkov bol zastúpený na celkovom počte nedostatkov až 28,6 %-ami. Tieto dopravné značky informujú vodičov, že sú na hlavnej ceste. Mohlo by sa zdať, že táto značka je pred križovatkou zbytočná, nakoľko na ceste pripájajúcou sa sprava je osadená dopravná značka P1 (Daj prednosť v jazde). Je to v poriadku dovtedy, dokým sa na vedľajšej ceste táto značka nachádza. Ak z nejakých príčin táto značka na vedľajšej ceste nie je, prednosť v jazde v križovatke majú vozidlá prichádzajúce sprava. V prípade dopravnej nehody bude vinník podľa polície jednoznačný. Bude však skutočným vinníkom on a nie správca cesty? Chýbajúca DZ upravujúca prednosť má význam aj pre plynulosť a bezpečnosť cestnej premávky, nakoľko vodiči idúci po ceste vyššieho významu (v tomto prípade, po ceste I. triedy) si nemusia overovať, či sa na pripájajúcej miestnej komunikácii nachádza DZ P 1 - Daj prednosť v jazde. Z uvedeného vyplýva, že pokiaľ nie je v príslušnej legislatíve zakotvený paragraf, že vodiči jazdiaci na cestách vyššieho významu majú prednosť pred vodičmi jazdiacimi na cestách nižšieho významu, je nutné pred všetkými križovatkami pripájajúcimi sa sprava osadiť dopravnú značku upravujúcu prednosť v jazde. Paradoxom je, že v mnohých obciach a mestách, sa ZDZ P8 nachádza pred križovatkami, kde MK sa pripája zľava ale pri pripájaní sa sprava absentuje. Pri pripájaní sa MK zľava platí pravidlo pravej ruky a v tomto prípade má cesta I. triedy prednosť aj bez ZDZ P 8.

Druhú najpočetnejšiu skupinu zistených nedostatkov tvorili nedostatky týkajúce sa neoznačenia začiatku zákazu / konca zákazu predbiehania zvislou dopravnou značkou. Zákaz predbiehania bol určený len vodorovnou pozdĺžnou súvislou čiarou V 1a. Na začiatku a konci predbiehania chýbali zvislé dopravné značky B 29a a B29b (zákaz / koniec zákazu predbiehania). Vodorovné dopravné značky zakazujúce predbiehanie (V 1a, V 1b, V 3) majú byť, v zmysle vyhlášky MV SR 9/2009 ktorou sa vykonáva zákon o cestnej premávke, podporované zvislými DZ B 29a a B 29b, ktoré presne vymedzia začiatok a koniec predbiehania a sú viditeľné aj za nepriaznivých poveternostných a svetelných podmienok (tma, dážď, sneh, hmla a pod..), čo sa o vodorovných dopravných značkách za týchto podmienok vo väčšine prípadov povedať nedá. Chýbajúce zvislé dopravné značky B 29a a B 29b tvorili až 20,1 % všetkých nedostatkov.

Nesprávne umiestnenie dopravných značiek, nakoľko neboli umiestnené v zmysle „Zásad pre používanie dopravného značenia na pozemných komunikáciách“, tvorilo tretiu skupinu najčastejších nedostatkov a boli zastúpené 6,4 %. Jednalo sa o dopravné značky IP6 (priechod pre chodcov) a C 25 (radenie jazdných pruhov pred križovatkou).

Zvislá dopravná značka IP 6 sa má v zmysle „Zásad pre používanie dopravného značenia na pozemných komunikáciách“ osádzať v úrovni priechodu pre chodcov, aby bolo aj za nepriaznivých svetelných a poveternostných podmienok (počas tmy, dažďa, hmly a pod.) zrejmé, kde môže vodič očakávať vstup chodca na vozovku. Počas inšpekcie sa zistilo, že ZDZ IP6 boli osadené až do vzdialenosti 20 m pred priechodom pre chodcov. Samozrejme nie vždy je možné osadiť zvislé dopravné značky IP 6 do úrovne priechodu pre chodcov. V tomto prípade treba pod dopravnú značku IP 6 osadiť dodatkovú tabuľku E2, na ktorej bude uvedená vzdialenosť priechodu od dopravnej značky IP 6. Inak stráca dopravná značka IP 6 na význame. Ak je potrebné v rizikových úsekoch upozorniť vodiča na blížiaci sa priechod pre chodcov, použije sa výstražná zvislá dopravná značka A 13 (pozor priechod pre chodcov) a nie značka IP 6, ktorá sa osadí niekoľko desiatok metrov pred priechod pre chodcov.

Zvislá dopravná značka C 25 - radenie jazdných pruhov pred križovatkou - má byť osadená 25 – 50 m pred začiatkom pozdĺžnej súvislej čiary oddeľujúcej radiace pruhy a nie v úseku pred križovatkou, kde sa už autá nemôžu kvôli plnej čiare preradovať z pruhu do pruhu. Počas inšpekcie bol zistený prípad, že značka informujúca o spôsobe radenia bola osadená až 40 m za začiatkom pozdĺžnej súvislej čiary a to v neprehľadnej zákrute, takže vodiči neznali organizácie dopravy v križovatke, nemohli vedieť kam ich radiace pruhy dovedú.

6 % z celkového počtu nedostatkov tvorili zvodidlá, ktorých ukončenie nezodpovedalo technickým podmienkam výrobcu. Tieto zvodidlá boli ukončené vodorovným ohnutím priameho prvku zvodidla a nie výškovým nábehom zapusteným do zeme ako to požaduje výrobca zvodidiel.

Chýbajúce informatívne zvislé dopravné značky IP6, ktoré majú upozorniť vodiča na priechod pre chodcov vyznačený vodorovnou dopravnou značkou V 6a, boli zastúpené 4,7 %-ami.

Rovnakým podielom ako chýbajúce ZDZ IP 6 sa na celkovom počte závad podieľali chýbajúce kilometrovníky. Dôležitosť kilometrovníkov je nespochybniteľná hlavne v prípade dopravnej nehody. Aby sa nestalo, že hoci sa dopravné nehody stanú na rovnakom mieste ich lokalizácia v Zázname o dopravnej nehode bude v rozmedzí aj niekoľko 100 metrov. V opačnom prípade (rôzne miesto - rovnaký záznam) by to bolo ešte horšie a to hlavne vtedy, keby sa mali na takto „presne určenej“ nehodovej lokalite urobiť protinehodovostné opatrenia.

Podiel ostatných zistených nedostatkov uvádza nasledovná tabuľka :

č.	nedostatky v dopravnom značení	spolu	%
1	chýbajúca ZDZ P8, P6 (DZ upravujúce prednosť v jazde)	67	28,6
2	chýbajúca ZDZ B 29a / B29b (zákaz/koniec zákazu predbiehania)	47	20,1
3	na nesprávnom mieste umiestnená ZDZ	15	6,4
4	zvodidlá bez výškového nábehu	14	6,0
6	zeleň pred ZDZ	13	5,6
7	chýbajúca ZDZ IP 6 (priechod pre chodcov) v úrovni priechodu pre chodcov	11	4,7
8	chýbajúca ZDZ IS 32 (kilometrovníky)	11	4,7
9	nevyhovujúci kolorit a reflexia ZDZ	9	3,8
10	nesúlady medzi VDZ a ZDZ	6	2,6



č.	nedostatky v dopravnom značení	spolu	%
11	nesprávne použité DZ	5	2,1
12	chýbajúca ZDZ IS 17a, 18a (smer. tab. potvrdzujúca smer cesty)	4	1,7
13	chýbajúce číslo cesty na smerových dopravných značkách	3	1,3
14	pootočená DZ	3	1,3
15	chýbajúca DZ po ľavej strane cesty pri 4-pruh.komunikáciách	3	1,3
16	chýbajúca ZDZ A 27a, A 28a pred žel. priecestím na vedľ. ceste	3	1,3
17	nezodpovedajúci nákres na DZ v porovnaní so skutočnosťou	3	1,3
18	neštandardne vykreslená VDZ V2a – pozdĺžna prerušovaná čiara (úseky)	3	1,3
19	chýbajúca ZDZ A 5 (nerovnosť vozovky)	2	0,9
20	neoznačené odpočívadlo (parkovisko)	2	0,9
21	chýbajúca ZDZ C 6a (prikázaný smer obchádzania)	2	0,9
22	poškodená DZ	2	0,9
23	zle umiestnená VDZ	2	0,9
24	nevyhovujúca organizácia dopravy v križovatke	2	0,9
25	chýbajúca dodatková tab. E 2 (vzdialenosť)	1	0,4
26	nesúlady medzi zvislými DZ v smere jazdy	1	0,4
	<b>Spolu</b>	<b>234</b>	<b>100,0</b>

Na ceste I/64 bol na niekoľkých úsekoch cesty zistený neštandardný nástrek pozdĺžnej prerušovanej vodorovnej čiary V 2a. Pozdĺžna prerušovaná čiara V 2a oddeľujúca protismerné jazdné pruhy má mať medzeru dvojnásobnej dĺžky ako je dĺžka čiary. Na ceste I/64 bola pozdĺžna prerušovaná čiara V2a načiarovaná naopak. Čiara mala dvojnásobnú dĺžku ako medzera, poprípade bola dĺžka medzery tak malá že sa čiarkovaná čiara pre vodiča pri jazde mohla vizuálne zlievať do súvislej. Takto nastriekané vodorovné dopravné značky sú zbytočne mäťúce a aj finančné náklady na takto vykonané vodorovné dopravné značky sú minimálne dvojnásobné.